





Cuadernos Alianza País

1. Estudio sobre Migración Internacional y Remesas en Colombia
Metodología Encuesta sobre Emigrantes Internacionales y Remesas en el Área Metropolitana Centro Occidente - AMCO
Metodología Encuesta a Beneficiarios de Remesas de Trabajadores en Instituciones Cambiarias de Colombia
 2. Estudio sobre Migración Internacional y Remesas en Colombia
La Migración Internacional: Una Síntesis de Aproximaciones Teóricas Alternativas
La Emigración Internacional en Colombia: Una Visión Panorámica a Partir de la Recepción de Remesas
 3. Estudio sobre Migración Internacional y Remesas en Colombia
La Emigración Internacional en el Área Metropolitana Centro Occidente Colombia
Caracterización Socioeconómica de la Población Emigrante y Evaluación del Impacto de las Remesas Internacionales
- 
- 

La Emigración Internacional en el Área Metropolitana Centro Occidente Colombia

Caracterización Socioeconómica de la Población Emigrante y Evaluación del Impacto de las Remesas Internacionales

Por:

Luis Jorge Garay Salamanca
Asesor del Despacho de la
Canciller de Colombia
Adriana Rodríguez Castillo
Consultora



OIM Organización Internacional para las Migraciones

Bogotá D.C., abril de 2005



Libertad y Orden

República de Colombia
Ministerio de Relaciones Exteriores

Presidente de la República
Álvaro Uribe Vélez

Ministra de Relaciones Exteriores
Carolina Barco Isakson

Programa Colombia Nos Une
Ministerio de Relaciones Exteriores

Agradecimientos
Organización Internacional para las Migraciones (OIM)

Diagramación
Héctor Suárez Castro

Impresión y Encuadernación
Panamericana Formas e Impresos S.A
Primera Edición
Bogotá, 2005

ISBN XXXXX

Contenido

Prefacio	13
Introducción	17
1. La Emigración Internacional en el Área Metropolitana Centro Occidente Colombia. Caracterización Socioeconómica y Demográfica de la Población Emigrante Internacional	19
Rasgos básicos de la emigración internacional en el Área Metropolitana Centro Occidente (AMCO)	20
Distribución etárea	20
Relación de parentesco en el hogar de origen	22
Experiencia migratoria	23
Destino geográfico	23
Contacto con los hogares de origen	24
Condición de residencia en el exterior	24
Antigüedad del proceso	24
Perfil de los emigrantes AMCO según país de destino: España y Estados Unidos	25
Perfil de los emigrantes AMCO según condición de residencia: regular e irregular	30
Perfil de los emigrantes AMCO por antigüedad de la emigración: reciente y no reciente	35

Perfil de los emigrantes AMCO retornados al país	39
Año de salida al exterior.....	39
Condiciones sociodemográficas y familiares	40
Antecedentes familiares	40
La lengua como barrera social, cultural y fuente de aislamiento para los emigrantes.....	40
a. Barreras legales	40
b. Redes, cooperación	40
c. Relaciones con las personas del país destino	42
Actividades económicas durante su estancia en el exterior	42
Actividad, inactividad, ocupación y desocupación de la población emigrante	42
 2. La Emigración Internacional en el Área Metropolitana Centro Occidente Colombia. Importancia de las Remesas Internacionales y su Impacto en el Ingreso y el Consumo de los Hogares	46
Ocurrencia, frecuencia, monto, medio de envío de las remesas y características de los remitentes	46
Número de remitentes	46
¿Quiénes envían remesas?	46
Periodicidad de los envíos	46
Permanencia de las remesas	47
Medio de envío de remesas	48
Monto de las remesas y participación en los ingresos personales.....	48
Hogar tipo receptor de remesas	49
Impacto de las remesas en los ingresos de los hogares.....	52
Uso y destinación de las remesas	54
Gastos recurrentes	55

El financiamiento de los gastos recurrentes	55
Dependencia de las remesas para el financiamiento de los gastos recurrentes	61
Activos y bienes de consumo durable	61
Ahorro	63
Inversión o gasto productivo	64
Uso de las remesas en el caso de los retornados al país	64
Resumen uso de remesas	67
Impacto de las remesas sobre la pobreza	69
Impacto de las remesas sobre la participación laboral	70
3. A manera de conclusión	73

Índice de cuadros y gráficos

Cuadro 1	Personas y hogares según situación de residencia. AMCO. Julio de 2004	19
Cuadro 2	Características demográficas, parentesco y estado civil de los emigrantes según país de residencia. AMCO	26
Cuadro 3	Experiencia migratoria de los residentes en España y Estados Unidos (en porcentaje). AMCO	27
Cuadro 4	Nivel educativo y promedio de escolaridad emigrantes según país de residencia. AMCO	28
Cuadro 5	Periodicidad del contacto telefónico del emigrante con el hogar del que era residente según país de residencia (porcentajes). AMCO. Julio de 2004	30
Cuadro 6	Condición de residencia (según percepción de los jefes de hogar) de los emigrantes. AMCO	31
Cuadro 7	Distribución de los emigrantes por condición (regular e irregular) en el país de residencia según sexo y parentesco (de acuerdo con la percepción del jefe del hogar originario). AMCO. Julio de 2004	32
Cuadro 8	Distribución de los emigrantes por condición (regular e irregular) en el país de residencia según nivel educativo (de acuerdo con la percepción del jefe del hogar originario). AMCO. Julio de 2004	32
Cuadro 9	Distribución de los emigrantes por condición (regular e irregular) en el país de residencia según estado civil (de acuerdo con la percepción del jefe del hogar originario). AMCO. Julio de 2004	33

Cuadro 10	Distribución de los emigrantes por año de ocurrencia de la emigración (reciente y no reciente) según sexo y parentesco. AMCO. Julio de 2004	36
Cuadro 11	Distribución de los emigrantes por año de ocurrencia de la emigración (reciente y no reciente) según sexo y parentesco. AMCO. Julio de 2004	37
Cuadro 12	Porcentaje de emigrantes recientes y no recientes según ciudad de residencia	38
Cuadro 13	Distribución de los retornados según año de primera salida del país en calidad de residente. AMCO	39
Cuadro 14	Redes de apoyo de los emigrantes retornados al país. AMCO	41
Cuadro 15	Indicadores laborales de los emigrantes en el exterior y en AMCO. Julio de 2004	43
Cuadro 16	Indicadores laborales en AMCO y en situación simulada sin migración reciente	45
Cuadro 17	Número de remitentes de remesas y parentesco con los residentes en AMCO (en porcentaje)	47
Cuadro 18	Permanencia (según número de años) de la recepción de remesas. AMCO (en porcentaje)	48
Cuadro 19	Receptores, remitentes y monto de remesas. AMCO	49
Cuadro 20	Porcentaje de hogares con y sin remesas según disponibilidad de bienes y equipamiento del hogar. AMCO. Julio de 2004	50
Cuadro 21	Porcentaje de hogares receptores y no receptores de remesas según modalidad de tenencia de la vivienda. AMCO. Julio de 2004	52
Cuadro 22	Indicadores de concentración y desigualdad de los hogares. AMCO. Julio de 2004	53
Cuadro 23	Distribución de los ingresos por fuente para los hogares que reciben remesas del exterior. AMCO. Julio 2004	55
Cuadro 24	Porcentaje de gasto recurrente que se financia con remesas según grupos de bienes y servicios. AMCO.	57

Cuadro 25	Distribución de las remesas usadas para el gasto de los hogares según grupos de bienes y servicios por quintiles. AMCO. Julio de 2004	59
Cuadro 26	Gasto recurrente total y financiado con remesas. AMCO. Julio de 2004.....	61
Cuadro 27	Gasto con remesas en activos y bienes de consumo durable en total hogares y hogares receptores de remesas. AMCO. Julio de 2004.....	62
Cuadro 28	Ahorro durante los últimos 12 meses y sus fuentes. AMCO. Julio de 2004.....	64
Cuadro 29	Hogares con negocios. AMCO. Julio de 2004	65
Cuadro 30	Tres principales usos de las remesas enviadas a Colombia por los retornados. AMCO (porcentaje)	66
Cuadro 31	Tres principales usos del dinero traído a Colombia por los retornados. AMCO (porcentaje)	67
Cuadro 32	Uso de las remesas en AMCO. Porcentaje de hogares receptores que usan remesas y porcentaje del gasto que es financiado con remesas	68
Gráfico 1.	Distribución de la población residente y de la población emigrante internacional por grupos de edad. AMCO	21
Gráfico 2.	Proporción de la población residente en el exterior por grupos de edades. AMCO	21
Gráfico 3	Estructura poblacional AMCO (residentes y emigrantes).....	22
Gráfico 4	Distribución de los emigrantes según país de residencia. AMCO. Julio de 2004	23
Gráfico 5	Distribución de los emigrantes internacionales según período de la última salida del país. AMCO	25
Gráfico 6	Distribución de los emigrantes según año de ocurrencia de la emigración. AMCO	29
Gráfico 7	Distribución de los emigrantes residentes en Estados Unidos y España por ciudad. AMCO	29

Gráfico 8.	Distribución de la población emigrante regular e irregular según país de residencia (de acuerdo con la percepción del jefe del hogar originario). AMCO. Julio de 2004.....	34
Gráfico 9	Distribución de los emigrantes por situación (regular e irregular) en el país de residencia según período de migración (de acuerdo con la percepción del jefe del hogar originario). AMCO. Julio 2004.....	34
Gráfico 10	Distribución de la población emigrante reciente y no reciente según país de residencia. AMCO. Julio de 2004	37
Gráfico 11	Contacto telefónico del emigrante con su hogar de origen según año de ocurrencia de la emigración (recientes y no recientes) (porcentajes). AMCO.	39
Gráfico 12	Distribución de la población total emigrante y residente en AMCO	44
Gráfico 13	Porcentaje de hogares que recibe remesas por estrato. AMCO. Julio de 2004.....	49
Gráfico 14	Porcentaje de hogares con y sin remesas según disponibilidad de bienes y equipamiento del hogar. AMCO. Julio de 2004.....	51
Gráfico 15	Distribución de los ingresos de los hogares por fuente según quintiles de ingreso per cápita. AMCO. Julio de 2004.....	53
Gráfico 16	Distribución de los ingresos de los hogares por quintiles según tipo de ingreso. AMCO. Julio de 2004	54
Gráfico 17	Porcentaje de hogares que financian gasto recurrente con dinero recibido del exterior según quintiles. AMCO. Julio de 2004.....	56
Gráfico 18	Porcentaje del gasto recurrente de los hogares financiados con remesas según quintiles. AMCO.	56
Gráfico 19	Distribución por quintiles de las remesas usadas para financiar los gastos recurrentes y de los gastos totales. AMCO. Julio de 2004.....	58

Gráfico 20	Proporción de las remesas usadas en salud, alimentos, educación, servicios públicos y vivienda según quintiles de gasto. AMCO. Julio de 2004	60
Gráfico 21	Porcentaje de hogares que ahorró en los últimos 12 meses por quintiles de ingreso per cápita. AMCO. Julio de 2004	63
Gráfico 22	Porcentaje de hogares con ahorro proveniente de remesas por quintiles de gasto per cápita. AMCO. Julio de 2004	64
Gráfico 23	Población por debajo de la línea de pobreza con y sin remesas. AMCO. Julio de 2004	70
Gráfico 24	Población por debajo de la línea de indigencia con y sin remesas. AMCO. Julio de 2004	70
Gráfico 25	Tasa de desempleo y Tasa Global de Participación de los receptores de remesas y los no receptores. AMCO. Julio de 2004	71

Prefacio

La serie de tres cuadernos que inician esta colección de publicaciones sobre Migración y Remesas representa un valioso esfuerzo de la Alianza País y en particular del Ministerio de Relaciones Exteriores (MRE), la Organización Internacional para las Migraciones (OIM) y el Departamento Nacional de Estadística (DANE). Los cuadernos en referencia serán de gran utilidad para investigadores, sector académico y sociedad en general. Pretenden, al igual que las Memorias del Seminario "Migración Internacional, el Impacto y las Tendencias de las Remesas en Colombia", generar por su contenido, una reflexión profunda en torno al fenómeno migratorio y sus incidencias.

La Alianza País, en la cual participan activamente el Ministerio de Relaciones Exteriores, a través de su Programa *Colombia Nos Une*, el DANE, el Banco de la República, la Asociación de Instituciones Cambiarias de Colombia (ASOCAMBIARIA), la Asociación América España Solidaridad y Cooperación-Colombia (AESCO), la Red de Universidades Públicas del Eje Cafetero (ALMA MATER), el Fondo de Población de las Naciones Unidas (UNFPA) y la OIM, se formó para conjuntamente aunar esfuerzos en términos de recursos financieros, humanos y logísticos. Esto permitió potenciar los recursos existentes, utilizar al máximo las experiencias y memoria institucional de cada una de las entidades y evitar la duplicación de esfuerzos.

Es precisamente en esta línea, que se elaboró el primer cuaderno desarrollado por el DANE y la OIM, el cual contiene las metodologías utilizadas en la recolección de la información cuantitativa. Asimismo, la Alianza acogió con beneplácito la iniciativa del Ministerio de Relaciones Exteriores en asignar un investigador de gran prestigio nacional para la elaboración de dos cuadernos que reflejan e interpretan la información recopilada por el estudio.

El estudio que sirvió de base para la elaboración de los cuadernos, se divide en cuatro componentes que interactúan entre sí para brindar una información de carácter cuantitativa y cualitativa bastante completa e integral.

El primer componente está representado por el Recuento de Vivienda, Hogares y Unidades Económicas, que el DANE realizó en el Área Metropolitana Centro Occidente (AMCO), una zona reconocida por su alta tasa de emigración. En su momento, y en discusiones entre el DANE y la OIM, se convino en agregar dos preguntas claves al Recuento: una sobre migración, y otra sobre remesas. La incorporación de las mismas proporcionó el marco muestral.

El segundo componente se desprende del Recuento, con el cual se diseñó la encuesta sobre Emigrantes Internacionales y Remesas en el AMCO de Colombia de carácter urbano y regional. En el primer cuaderno se describe la metodología utilizada y se presentan las 147 preguntas que conforman el cuestionario. Estas preguntas fueron producto de un intenso debate por los técnicos del DANE, UNFPA y OIM, en donde la memoria institucional de cada una de las entidades y el alto nivel de los expertos representó un valor agregado de gran peso.

El tercer componente desarrollado implicó como aspecto relevante la participación del sector privado a través de ASOCAMBIARIA, permitiendo incorporar al estudio un componente con carácter de cobertura nacional que arrojó datos extraordinariamente similares a los obtenidos en la encuesta de hogares en el AMCO. Esto fortaleció los hallazgos y resultados del estudio reflejados en las Memorias y en los cuadernos desarrollados. Esta encuesta de carácter urbano se denominó Encuesta a Beneficiarios de Remesas de Trabajadores en Agencias de Instituciones Cambiarias en Colombia.

El último componente complementa de manera significativa la riqueza cuantitativa de los resultados agregando un valor cualitativo representado por el estudio de caso de los grupos focales. Las memorias mencionadas con anterioridad, recogen este valioso aporte del sector académico representado por Alma Mater, que aglutina a ocho universidades públicas del Eje Cafetero, y por AESCO como representante de los Organismos no Gubernamentales con presencia en el AMCO.

Cada uno de los cuatro componentes mencionados se caracterizan por su rigor metodológico y científico. Esto nos lleva a presumir que el estudio, visto desde una óptica integral, se destaca como uno de los más completos a nivel regional, y posiblemente a nivel mundial. La caracterización de los migrantes, las redes y el vínculo con las remesas, sus tendencias e impacto quedaron ampliamente documentados y demostrados.

El propósito del estudio y de la valiosa información recopilada es el de utilizarla como línea de base para establecer los patrones de la migración internacional y de las remesas en Colombia; a partir de los resultados, generar lineamientos para la política pública que orienten el uso productivo de las remesas, incidan en la reducción de los costos de transferencias para mejorar la transparencia en la información y promuevan una competencia sana que estimule el mercado libre y sus beneficios. Se pretende replicar una metodología objetiva y consistente para la medición de los fenómenos migratorios en el país y la región. En este sentido, se invita al sector académico, organismos internacionales, sector privado, sociedad civil y todos aquellos que demuestren interés en acceder a la información, a estudiarla y profundizar en los conocimientos del fenómeno migratorio.

El Ministerio de Relaciones Exteriores de Colombia, a través de su Programa *Colombia Nos Une*, y junto a los otros partícipes de la Alianza, desarrollaron el estudio con entusiasmo y lo transformaron en una estrategia de País, que permitió sinergias admirables y resultados de gran valor en un lapso de tiempo verdaderamente corto. *Colombia Nos Une* incluye este tipo de iniciativas y acciones en su misión de fortalecer los vínculos con las comunidades colombianas en el exterior, reconociéndolas como parte vital de la Nación y facilitando la generación de políticas públicas consensuadas a favor de los migrantes y sus familiares.

Indudablemente, los cuadernos generarán debates, estudios y acciones futuras en la búsqueda de satisfacer necesidades y lograr un mejor nivel de vida para los que están fuera y dentro del país y construir así una mejor Colombia.

A continuación, se presenta el contenido temático de la serie de cuadernos realizados por la Alianza País dentro del título general: **Estudio sobre Migración Internacional y Remesas en Colombia**

Cuaderno 1.

- Metodología Encuesta sobre Emigrantes Internacionales y Remesas en el Área Metropolitana Centro Occidente (AMCO).
- Metodología Encuesta a Beneficiarios de Remesas de Trabajadores en Instituciones Cambiarias de Colombia.

Cuaderno 2.

- La Migración Internacional: Una Síntesis Analítica de Aproximaciones Teóricas Alternativas.
- La Emigración Internacional en Colombia: Una Visión Panorámica a partir de la Recepción de Remesas.

Cuaderno 3.

- La Emigración Internacional en el Área Metropolitana Centro Occidente Colombia.
- Caracterización Socioeconómica de la Población Emigrante y Evaluación del Impacto de las Remesas Internacionales.

Jorge Baca
OIM-Colombia
Alianza País

Introducción*

Con el propósito de avanzar en diagnósticos detallados sobre el proceso de la migración internacional en Colombia, este documento presenta una caracterización socioeconómica, demográfica y laboral de los hogares del Área Metropolitana Centro Occidente con al menos alguno de sus miembros originarios residiendo de manera permanente en el exterior y un análisis sobre la importancia, permanencia, uso y destinación de la remesas internacionales recibidas por estos hogares en 2004.

A iniciativa de la Alianza de instituciones¹ comprometidas con la temática de la migración internacional, el DANE realizó, en julio de 2004, la Encuesta sobre Emigrantes Internacionales y Remesas en el Área


Metropolitana Centro Occidente de Colombia. La Encuesta se aplicó a 2.400 hogares ubicados en las cabeceras municipales de Pereira, Dosquebradas y La Virginia.

La selección de la muestra se sustentó en una prueba piloto del censo poblacional en esa región que permitió levantar una minuciosa georeferenciación de los hogares con experiencia migratoria internacional. A partir de ella se seleccionó una muestra representativa de hogares a los que se les realizó una detallada entrevista presencial con base en un cuestionario con cerca de ciento cincuenta preguntas.

La Encuesta constituye un instrumento idóneo e insustituible para estudiar el fenómeno migratorio internacional en una zona caracterizada por su elevada intensidad emigratoria como es el Área Metropolitana Centro Occidente (AMCO). Debe recordarse que, como se muestra en el Cuaderno 2 de esta Serie, AMCO es quizás la segunda región

* Los autores agradecen a Ernesto Aldana Gaona, por el procesamiento de la Encuesta sobre Emigrantes Internacionales y Remesas en Colombia.

¹ Conformada por la OIM, DANE, Asocambiaria, Banco de la República, AESCO, Alma Máter, Fondo de Población de Naciones Unidas y el Ministerio de Relaciones Exteriores de Colombia.



(después de la región Pacífica) en términos de la comunidad de migrantes en el exterior a partir de las remesas internacionales recibidas por sus hogares de origen. De ahí la oportunidad de poder contar con análisis detallados que tomen

provecho de la información de la Encuesta, entre otros propósitos, para contar con elementos indispensables en el diseño de políticas públicas a nivel local y nacional alrededor de la problemática migratoria internacional.

1. La Emigración Internacional en el Área Metropolitana Centro Occidente Colombia. Caracterización Socioeconómica y Demográfica de la Población Emigrante Internacional

De acuerdo con la Encuesta AMCO, en julio de 2004 residían 134.928 hogares y 520.527 personas, 28.919 de las cuales recibían remesas internacionales y 8.367 eran retornados internacionales. Además, 19.272 hogares reportaron la existencia de uno o más miembros originarios del hogar que actualmente residen de manera permanente en el exterior, para un total de 25.733 personas emigrantes internacionales (Cuadro 1).

Los emigrantes internacionales son las personas nacidas en Colombia que actualmente residen en el exterior.

En esa fecha había 8.367 retornados en AMCO, equivalente al 1,6% de la población del Área Metropolitana. Se entiende por retornados a las personas nacidas en Colombia que estuvieron residiendo en el exterior y que han regresado al país con el propósito de residir establemente.

Cuadro 1
Personas y hogares según situación de residencia. AMCO.
Julio de 2004

Situación residencia	Total Personas	Hogares
Total	520.527	134.928
Retornados	8.367	7.501
Receptores remesas internacionales	28.919	24.646
Emigrantes internacionales	25.733	19.272

Rasgos básicos de la emigración internacional en el Área Metropolitana Centro Occidente (AMCO)

La Encuesta investigó a los emigrantes que en el momento de viajar al exterior pertenecían a hogares que aún permanecen en AMCO. En consecuencia, la encuesta no capta los hogares completos que migraron (bien sea unipersonales o compuestos por varias personas), así como tampoco los hogares que abandonaron AMCO (por ejemplo, migraron internamente) después de la salida del emigrante. Esta es una limitación de cualquier encuesta sobre migración cuya cobertura se limite a los hogares ubicados en una sola de las zonas involucradas en el proceso de la migración, en este caso el origen².

De acuerdo con lo anterior, el grupo de emigrantes es el de miembros originarios de los hogares de AMCO que en julio de 2004 residían en el exterior³; grupo que alcanzaba las 25.733 personas.

² Captar el fenómeno en su totalidad requeriría realizar una Encuesta sobre Migraciones y Remesas Internacionales con cobertura nacional y complementarla con encuestas en los países de destino.

Distribución etárea

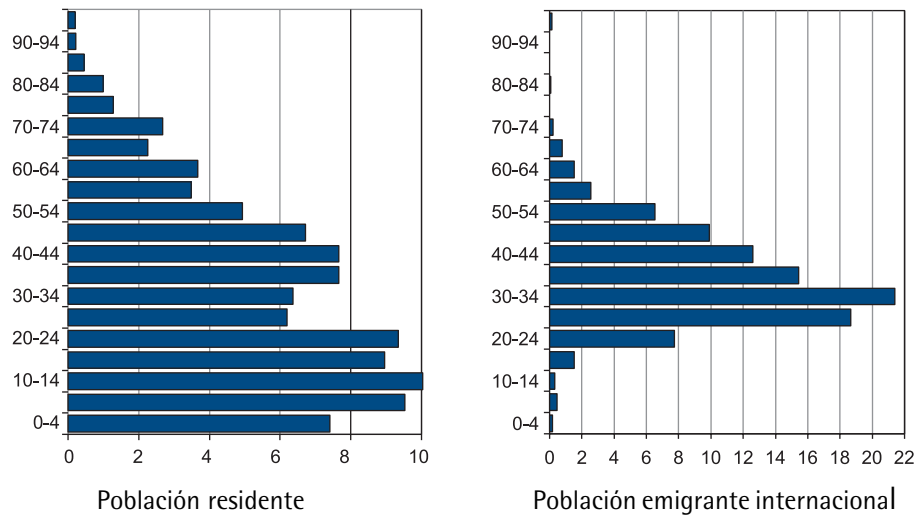
La población emigrante internacional de AMCO no se distribuye de acuerdo con la composición etárea de la población en la región. Se concentra en los grupos en edad activa o potencialmente aportante (Gráfico 1).

Esta situación ha generado cambios sustanciales en la estructura etárea de la población de la sociedad de origen. Mientras que el 13,6% de la población entre 25 y 34 años en AMCO reside en el exterior, para otros grupos de edad como los niños y los ancianos los porcentajes no superan el 1% (Gráfico 2).

El Gráfico 3 ilustra la modificación en la estructura poblacional de la región generada por la migración internacional. El agregado de las secciones azul y gris de las barras muestra la estructura poblacional sin emigración internacional, las secciones grises representan el porcentaje de población emigrante internacional y las azules la población que permanece en AMCO, de lo que se colige que

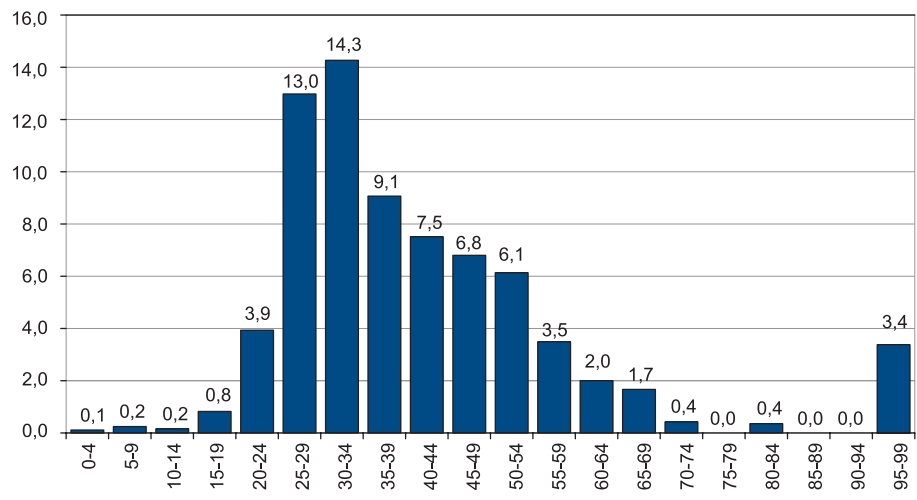
³ Se consideran miembros originarios del hogar a aquellas personas que cuando viajaron hacia otro país pertenecían al hogar que se está entrevistando y a ningún otro hogar. Fuente: DANE. Manual de recolección y conceptos básicos.

Gráfico 1. Distribución de la población residente y de la población emigrante internacional por grupos de edad. AMCO



Fuente: Cálculos de los autores con base en DANE-Encuesta sobre migración internacional y remesas en el Área Metropolitana Centro Occidente - DANE.

Gráfico 2. Proporción de la población residente en el exterior por grupos de edades. AMCO



Fuente: Cálculos de los autores con base en Encuesta sobre emigrantes internacionales y remesas en el Área Metropolitana Centro Occidente - DANE

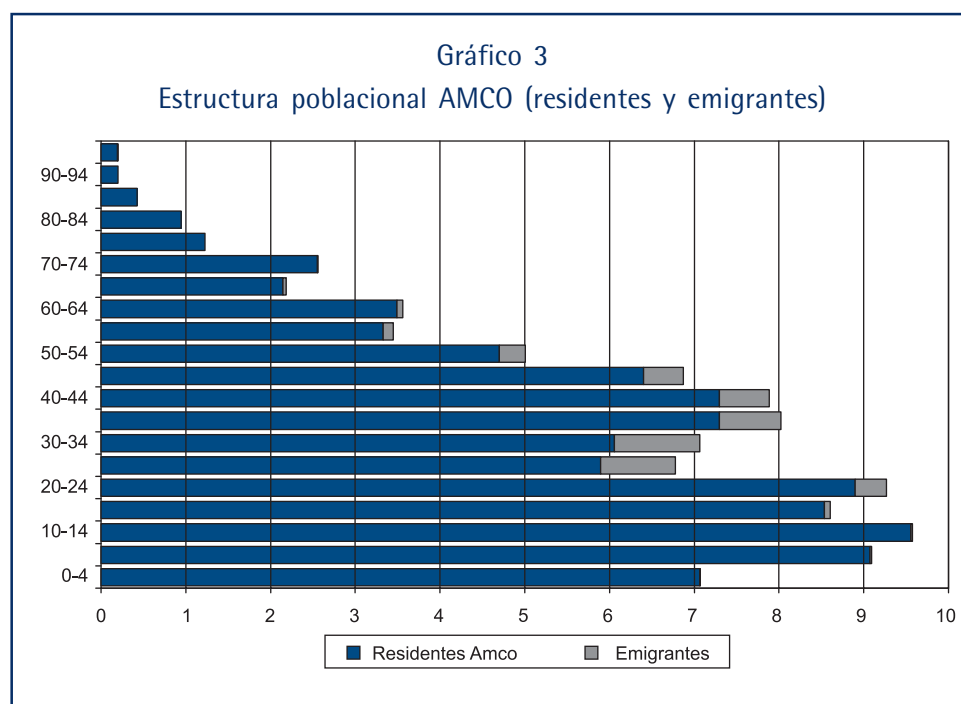
la migración internacional ha traído como consecuencia el adelgazamiento de la franja poblacional correspondiente a la población activa.

El desbalance etéreo de la migración internacional a favor de la población activa ha deteriorado las relaciones de dependencia en la región. En efecto, la proporción de población que puede aportar su fuerza de trabajo (personas entre 15 y 59 años) ha disminuido como consecuencia de la emigración internacional del 63,0% al 61,3%, lo que implica que en ausen-

cia de emigración internacional AMCO tendría 630 personas potencialmente activas por cada 1000 habitantes, en comparación con 613 por cada 1000 habitantes en la actualidad.

Relación de parentesco en el hogar de origen

Se observa una creciente participación de la emigración parental, no obstante el predominio tradicional de emigrantes hijos del hogar de origen. De acuerdo con el parentesco -es decir, la relación con el jefe



Fuente: Cálculos de los autores con base en Encuesta sobre emigrantes internacionales y remesas en el Área Metropolitana Centro Occidente - DANE

del hogar del que era miembro antes de migrar al exterior, los emigrantes son mayoritariamente hijos (51,1% de los emigrantes), seguidos por hermanos y otros parientes (11% cada uno) y cónyuges (10%). Para estos últimos, la emigración constituye una ruptura no natural del núcleo familiar, que puede tener consecuencias perversas especialmente cuando hay hijos. No ocurre lo mismo con la ruptura del núcleo familiar por la salida de un hijo ya que, a partir de cierta edad, constituye una etapa natural del ciclo de vida de las familias.

Experiencia migratoria

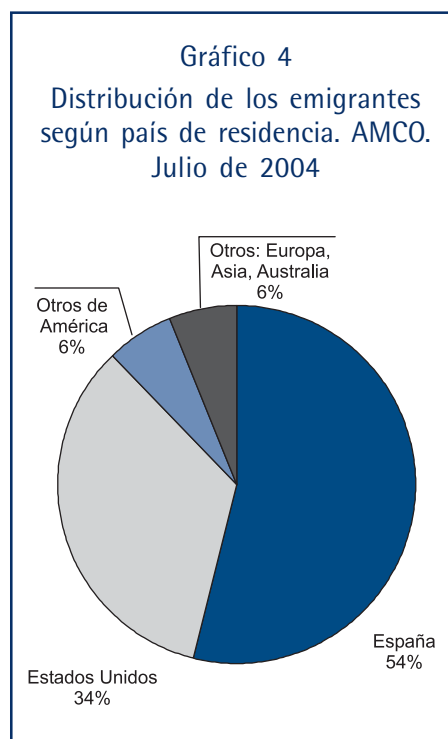
Sobresale una elevada proporción de personas con escasa experiencia migratoria, dado que el 87,6% de los emigrantes se halla por primera vez residiendo en el exterior y tan solo el 18,5% experimentó la vivencia de haber migrado en el interior del país antes de emigrar al exterior. Así, para la mayoría de los emigrantes internacionales, este traslado al exterior constituye el único evento migratorio de su vida.

Destino geográfico

Se destaca una alta concentración en dos destinos: España y Estados Uni-

dos, en los cuales reside el 87,9% de los emigrantes (Gráfico 4). La emigración a otros países Andinos o de América del Sur es poco significativa (menos del 5%). Aún más, la emigración de AMCO es mayoritariamente intercontinental: seis de cada diez emigrantes han salido no solo de Colombia sino del hemisferio Americano.

La concentración de los emigrantes es también alta por ciudades: el



Fuente: Cálculos de los autores con base en Encuesta sobre emigrantes internacionales y remesas en el Área Metropolitana Centro Occidente - DANE

39,2% reside en Madrid y Nueva York y el 45% en tres ciudades, incluyendo Miami.

Contacto con los hogares de origen

La mayoría de los emigrantes mantiene contacto frecuente con el hogar de origen. El 22,7% se comunica más de una vez a la semana, el 29% semanalmente, el 11,2% cada quince días y el 16,2% mensualmente. De lo que se deduce que el 79,8% se comunica con su familia por lo menos una vez al mes.

Condición de residencia en el exterior

Según la percepción del jefe del hogar de origen del emigrante, tres de cada cuatro emigrantes (el 73,2%) estarían regularizados en el país donde residen, mientras que el 22,1% se hallaría en situación irregular. Esta percepción contrasta sustancialmente con la situación de la colonia colombiana en el exterior. En el caso de la inmigración colombiana en España el nivel de irregularidad superaría el 60%.

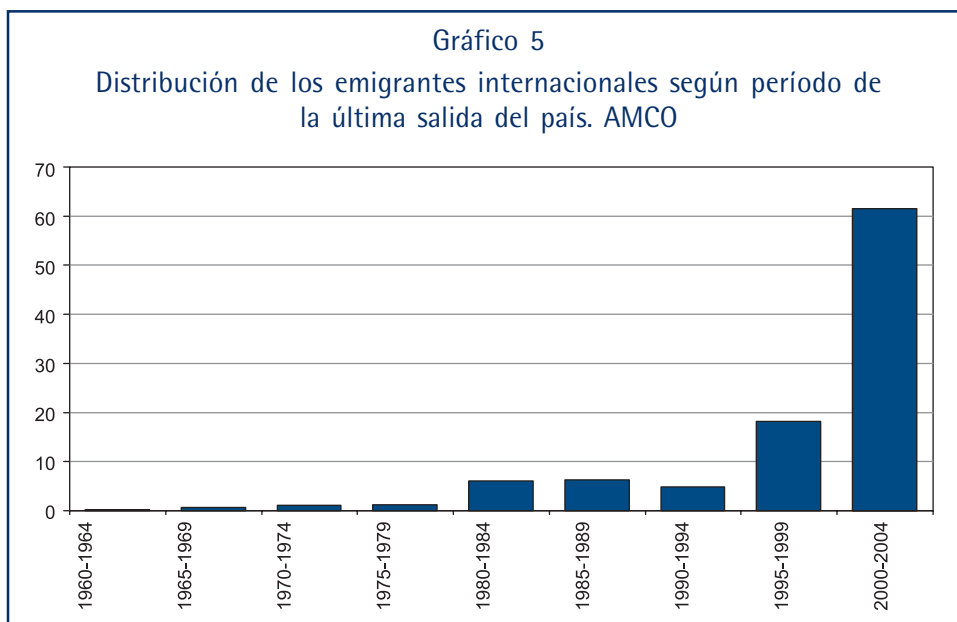
Ello es debido a múltiples factores que van desde la falta de confianza

del jefe del hogar en develar la verdadera condición del emigrante ante el temor de que se le puedan aplicar acciones retaliatorias en su contra en el país de residencia, hasta la falta de información o la información asimétrica que caracteriza al proceso emigratorio, especialmente en condiciones de irregularidad, debido a las presiones familiares, sociales e incluso culturales sobre el emigrante para lograr éxito en el exterior como lo propende el imaginario popular sobre la emigración, que impiden que el emigrante comparta verazmente su experiencia migratoria con sus familiares en el país de origen.

Antigüedad del proceso

La emigración internacional de AMCO es reciente dado que corresponde mayoritariamente a migraciones ocurridas durante el último decenio. En efecto, el 79,7% de los movimientos migratorios internacionales se registró durante los últimos diez años (Gráfico 5).

Como se muestra adelante, la situación de regularidad y la antigüedad de la migración, y el perfil de la población emigrante exhibe diferencias importantes según el país de residencia.



Fuente: Cálculos de los autores con base en Encuesta sobre emigrantes internacionales y remesas en el Área Metropolitana Centro Occidente - DANE

Perfil de los emigrantes AMCO según país de destino: España y Estados Unidos

Las características demográficas de los emigrantes presentan particularidades según el país de residencia. Los emigrantes que habitan en España son más jóvenes que los de Estados Unidos. Aunque la composición por género es mayoritariamente femenina en los dos países, en España el peso de las mujeres es mayor (54 de cada 100 emigrantes son mujeres frente a 51 en Estados Unidos). Contrasta la composición según estado civil: mayoría de solteros en España pero de

casados o en unión libre en Estados Unidos.

De acuerdo con el parentesco, España concentra una alta proporción de emigrantes que han roto su vínculo conyugal (el 11,7% de los emigrantes eran esposo o compañero del jefe del hogar que dejó en Colombia, proporción que llega al 5,9% en el caso de Estados Unidos) (Cuadro 2).

Cerca del 18% de los emigrantes internacionales AMCO tuvo una experiencia migratoria interna previa, siendo mayor en el caso de los resi-

Cuadro 2
Características demográficas, parentesco
y estado civil de los emigrantes según país de residencia.
AMCO

	Emigrantes	España	Estados Unidos
Total	25.733	13.866	8.750
Promedio edad	36,2	34,33	39,55
Sexo (%)			
Hombres	47,5	45,7	48,6
Mujeres	52,5	54,3	51,4
Parentesco (%)			
Esposo, compañero	10,1	11,7	5,9
Hijo	51,1	51,6	50,3
Cuñado	5,0	3,9	8,1
Padre o madre	2,6	2,5	1,5
Hermano	11,3	8,2	14,0
Otro pariente	11,0	12,3	12,2
Estado civil (%)			
Casados o unión libre	55,0	52,0	57,4
Viudo	1,2	1,4	0,5
Separado o divorciado	8,6	8,1	9,5
Soltero	35,2	38,4	32,6

Fuente: Cálculos de los autores con base en Encuesta sobre emigrantes internacionales y remesas en el Área Metropolitana Centro Occidente - DANE.

dentes en España (17,3% vs. 13,3% en el de Estados Unidos). De otra parte, es de resaltar que cerca del 85% de ellos sólo ha realizado un viaje al exterior, es decir, que la gran mayoría no

había tenido experiencia migratoria internacional previa (Cuadro 3).

El nivel educativo varía considerablemente entre los emigrantes ha-

Cuadro 3
Experiencia migratoria de los residentes en España y Estados Unidos
(en porcentaje). AMCO

	Emigrantes	España	Estados Unidos
Migraciones internas			
No	81,7	82,7	86,7
Si	18,3	17,3	13,3
Número de viajes al exterior			
Uno	87,7	87,7	86,7
Dos	9,9	11,1	8,8
Tres o más	2,4	1,2	4,5
Promedio viajes al exterior	1,18	1,15	1,26

Fuente: Cálculos de los autores con base en Encuesta sobre emigrantes internacionales y remesas en el Área Metropolitana Centro Occidente - DANE.

cia los dos países. El promedio de años de escolaridad para los emigrantes a Estados Unidos alcanza 11,21 años, mientras que para quienes residen en España llega a 9,97. Las mayores diferencias por nivel se encuentran en la educación superior: el 20,1% de los residentes en Estados Unidos cuentan con estudios universitarios, frente al 7,4% de los residentes en España (Cuadro 4).

Resulta clara la mayor capacitación y especialización universitaria de los emigrantes a Estados Unidos, lo que puede guardar relación con la mayor antigüedad de la emigración

de AMCO a ese destino y con la existencia de mayores barreras de acceso al mercado de trabajo por requerimientos de idioma.

España aparece como destino primordial de la emigración de AMCO solo a partir del segundo quinquenio de los noventa, mientras que Estados Unidos se ha mantenido como un destino importante. El número de emigrantes de AMCO en España se multiplicó por 36,5 entre 1990 y 2004, mientras que el de Estados Unidos lo hizo por 2,72 veces en este período (Gráfico 6).

Cuadro 4
Nivel educativo y promedio de escolaridad emigrantes
según país de residencia. AMCO

	Emigrantes	España	Estados Unidos
Nivel educativo (%)			
Ninguno	0,7	0,1	2,0
Preescolar	0,1	0,1	0,0
Primaria incompleta	5,0	7,9	1,0
Primaria completa	15,0	17,6	10,7
Secundaria incompleta	21,7	21,8	22,4
Secundaria completa	41,2	41,8	39,2
Superior o universitaria	13,0	7,4	20,1
No informa	3,4	3,4	4,5
Hasta secundaria completa (%)	83,6	89,1	75,4
Promedio años escolaridad		9,97	11,2

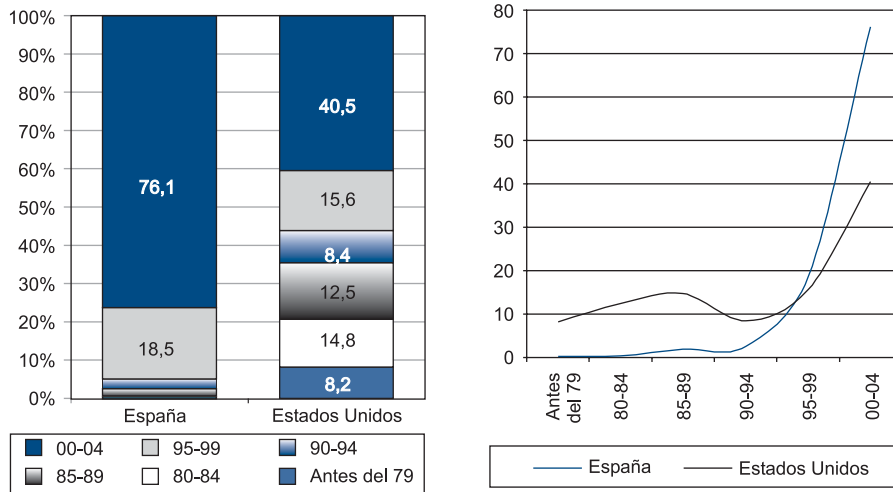
Fuente: Cálculos de los autores con base en Encuesta sobre emigrantes internacionales y remesas en el Área Metropolitana Centro Occidente - DANE

En ambos países hay una fuerte concentración de emigrantes de AMCO por ciudades. Madrid, la ciudad de mayor concentración en España, acoge a un poco menos de la mitad de los emigrantes que se encuentran en ese país. En el caso de Estados Unidos la ciudad de mayor concentración es Nueva York que agrupa al 39% de los emigrantes en ese país (Gráfico 7).

El contacto telefónico con el hogar de origen al que pertenecía el emigrante en Colombia es más frecuen-

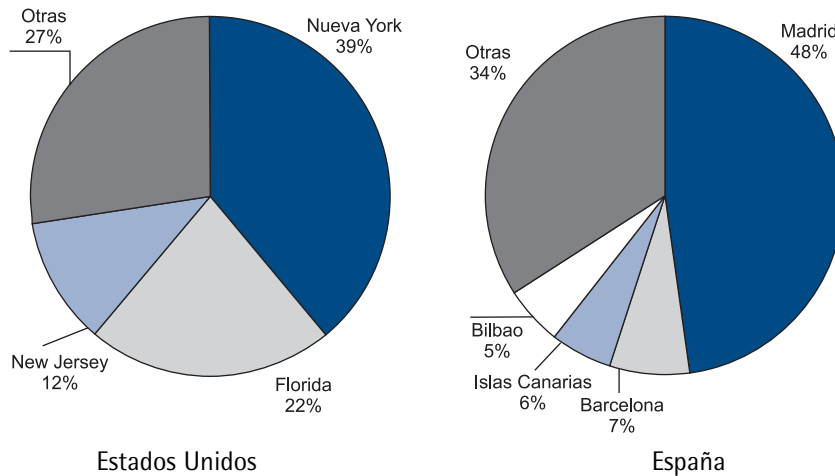
te para los residentes en Estados Unidos, el 82,7% se comunica por lo menos una vez al mes, porcentaje que llega al 77,6% en el caso de los emigrantes que residen en España (Cuadro 5). Algunas de las razones explicativas podrían relacionarse con mayores costos de la comunicación internacional en España (aunque ya han ido reduciéndose recientemente por lo que podría alterarse la situación) y quizás mayores niveles de ingreso real de un conjunto de emigrantes calificados o especializados en el caso de Estados Unidos.

Gráfico 6. Distribución de los emigrantes según año de ocurrencia de la emigración. AMCO



Fuente: Cálculos de los autores con base en Encuesta sobre emigrantes internacionales y remesas en el Área Metropolitana Centro Occidente - DANE.

Gráfico 7. Distribución de los emigrantes residentes en Estados Unidos y España por ciudad. AMCO



Fuente: Cálculos de los autores con base en Encuesta sobre emigrantes internacionales y remesas en el Área Metropolitana Centro Occidente - DANE.

Cuadro 5

Periodicidad del contacto telefónico del emigrante con el hogar del que era residente según país de residencia (porcentajes). AMCO. Julio de 2004

Frecuencia	Emigrantes	España	Estados Unidos
Mas de una vez a la semana	22,7	21,8	23,6
Semanal	29,7	30,9	30,5
Quincenal	11,2	11,7	10,0
Mensual	16,2	13,1	18,7
Bimestre	4,3	4,6	4,7
Trimestre	3,9	4,9	3,5
Semestre	4,4	2,7	5,2
Cada año	2,8	4,2	1,4
Otro	4,8	6,1	2,6
Al menos una vez al mes	79,8	77,6	82,7

Fuente: Cálculos de los autores con base en Encuesta sobre emigrantes internacionales y remesas en el Área Metropolitana Centro Occidente - DANE

Perfil de los emigrantes AMCO según condición de residencia: regular e irregular

Tomando en consideración los graves problemas de confiabilidad de la percepción del jefe de hogar de origen sobre la condición de residencia de su familiar en el exterior, en esta sección se presenta un panorama general de dicha condición para la población emigrante de AMCO. Para comenzar vale mencionar que, según percepción de los jefes del hogar de

origen en AMCO, la mayoría de los emigrantes tendría condición regular. Es decir, por cada 10 emigrantes irregulares, habría 33 regulares.

Bajo esta percepción, la situación de irregularidad sería mayor en España, en la medida en que treinta de cada cien emigrantes de AMCO en España se hallarían en condición irregular, mientras que quince de cada cien residentes en Estados Unidos estarían en dicha situación (Cuadro 6).

Cuadro 6
Condición de residencia (según percepción de los jefes de hogar)
de los emigrantes. AMCO

Condición de residencia	Emigrantes	España	Estados Unidos
Regular	73,21	63,82	82,96
Irregular	22,14	30,03	14,65
No sabe	4,65	6,15	2,39

Fuente: Cálculos de los autores con base en Encuesta sobre emigrantes internacionales y remesas en el Área Metropolitana Centro Occidente - DANE.

Vale la pena destacar que según información de diversas fuentes, se considera que el nivel de irregularidad de la colonia colombiana en España podría incluso superar el 250% (es decir, por cada 10 regulares, habría 25 irregulares), lo que contrasta sustancialmente con la percepción de los hogares de origen sobre la condición de residencia de sus familiares en el exterior, debido a múltiples razones como se mencionó previamente.

Los dos grupos no observarían diferencias importantes en edad, pero sí en la composición por sexo. El porcentaje de hombres emigrantes en condición irregular sería casi cinco puntos superior al de las mujeres (25,7% frente a 21,0%)⁴.

⁴ La distribución se hace considerando solamente a las personas que informaron la condición (regular o irregular) del emigrante

De acuerdo con el parentesco y la percepción de sus familiares en AMCO, la mayor proporción de emigrantes en condición irregular la presentarían los cónyuges con el 26,6% (Cuadro 7).

El nivel educativo de los emigrantes observa una relación inversa con la migración irregular: a mayor nivel educativo, ceteris paribus, menor irregularidad (Cuadro 8). La diferencia se concentra específicamente en el nivel de estudios superiores, cuyo porcentaje de irregularidad sería diez puntos inferior al de las personas con escolaridad primaria o secundaria.

Las personas con vínculo conyugal vigente presentarían las menores tasas de irregularidad, ocho puntos porcentuales menos que las personas solteras y casi once puntos que los separados o divorciados (Cuadro 9).

Cuadro 7
Distribución de los emigrantes por condición (regular e irregular)
en el país de residencia según sexo y parentesco
(de acuerdo con la percepción del jefe del hogar originario).
AMCO. Julio de 2004

	% irregulares	% regulares
Sexo		
Hombres	25,7	74,3
Mujeres	21,0	79,0
Total	23,2	76,8
Parentesco		
Esposo, compañero	26,6	73,4
Hijo	22,7	77,3
Hermano	20,2	79,8
Otro pariente	22,0	78,0

Fuente: Cálculos de los autores con base en Encuesta sobre emigrantes internacionales y remesas en el Área Metropolitana Centro Occidente - DANE

Cuadro 8
Distribución de los emigrantes por condición (regular e irregular)
en el país de residencia según nivel educativo
(de acuerdo con la percepción del jefe del hogar originario).
AMCO. Julio de 2004

Nivel educativo	% irregulares	% regulares
Primaria o menos	24,19	75,81
Secundaria	25,05	74,95
Superior	15,87	84,13

Fuente: Cálculos de los autores con base en Encuesta sobre emigrantes internacionales y remesas en el Área Metropolitana Centro Occidente - DANE

Cuadro 9
 Distribución de los emigrantes por condición (regular e irregular)
 en el país de residencia según estado civil
 (de acuerdo con la percepción del jefe del hogar originario).
 AMCO. Julio de 2004

Estado civil	% irregulares	% regulares
Casado o en unión libre	19,45	80,55
Separado o divorciado	30,14	69,86
Soltero	27,06	72,94

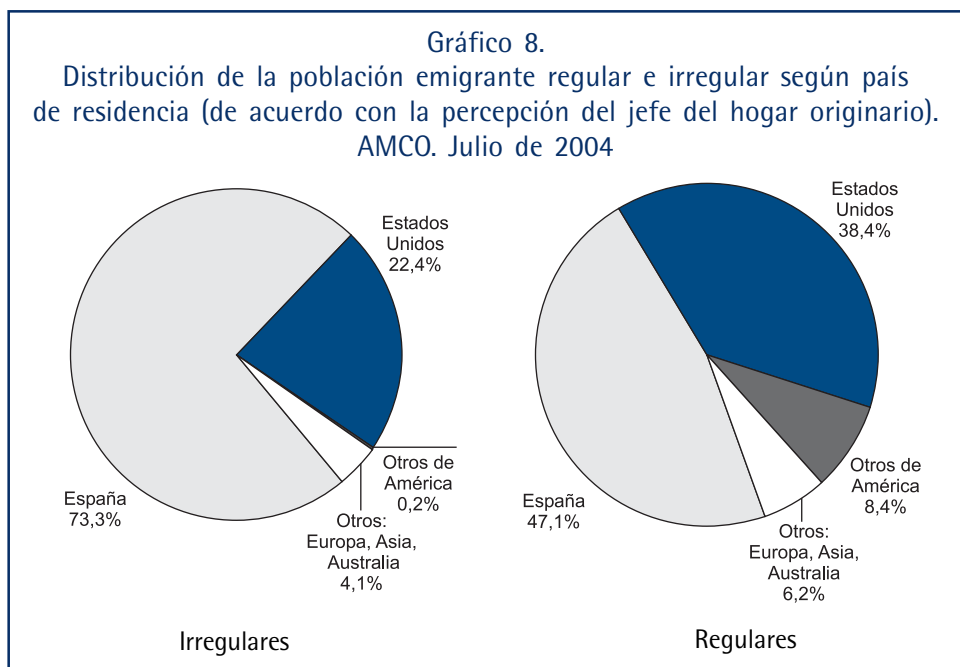
Fuente: Cálculos de los autores con base en Encuesta sobre emigrantes internacionales y remesas en el Área Metropolitana Centro Occidente - DANE

La experiencia migratoria internacional previa es reducida para los emigrantes en situación irregular, el 95% nunca antes había vivido en el exterior. Para los regulares la proporción es 84,7%, de manera que cerca de un 15% había emigrado al exterior previamente.

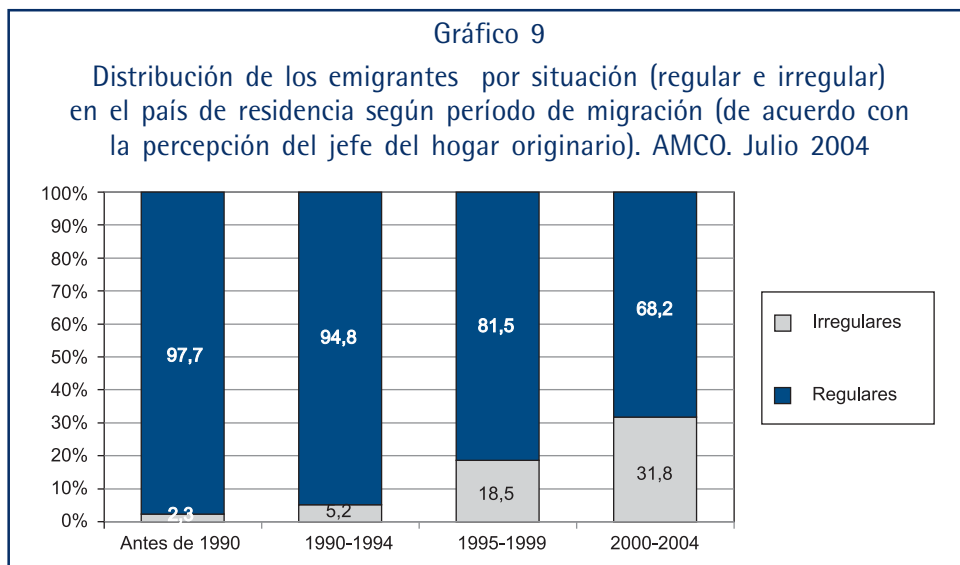
La población emigrante no regularizada se encontraría concentrada en España. En efecto, 73 de cada 100 irregulares residirían en este país, en tanto que 22 viviría en Estados Unidos. A nivel de ciudades, Madrid muestra la mayor concentración, donde estaría radicado el 31% de los irregulares.

Los emigrantes en situación regular estarían distribuidos menos diferenciadamente entre los dos principales países de destino: el 47% en España y el 38% en Estados Unidos (Gráfico 8).

La condición de irregularidad en la residencia estaría relacionada inversamente con la antigüedad de la migración: a mayor antigüedad, *ceteris paribus*, menor irregularidad. Este fenómeno podría deberse al endurecimiento de las políticas de migración de los países receptores que se ha observado durante la última década. Entre 1990 y 2004 el número de emigrantes en condición irregular se habría multiplicado por 52 (Gráfico 9).



Fuente: Cálculos de los autores con base en Encuesta sobre emigrantes internacionales y remesas en el Área Metropolitana Centro Occidente - DANE.



Fuente: Cálculos de los autores con base en Encuesta sobre emigrantes internacionales y remesas en el Área Metropolitana Centro Occidente - DANE

La comunicación telefónica es más frecuente en el caso de los emigrantes regulares. A pesar de que, en promedio, llevarían viviendo 7,8 años en el exterior, un 84% se comunica por lo menos una vez al mes con el hogar de origen en Colombia. Entre tanto, los emigrantes irregulares cuyo tiempo promedio de permanencia en el exterior sería de 3,6 años, se comunican con menor frecuencia: el 76,1% lo haría al menos una vez en el mes.

Perfil de los emigrantes AMCO por antigüedad de la emigración: recientes y no recientes

Existen diferencias importantes entre los emigrantes recientes y no recientes⁵, según género, edad promedio, distribución por parentesco y nivel educativo.

El 68,5% del total de emigrantes es reciente, es decir salió del país después de 1998, al punto en que por cada 217 emigrantes recientes, habría 100 no recientes.

Los cambios de la población emigrante por género han sido significativos. La participación masculina, hasta 1998 minoritaria, se equipara a la fe-

⁵ Aquí se definen como emigrantes recientes aquellos que en el momento de la encuesta llevaban viviendo en el exterior cinco años o menos, y no recientes al resto de los emigrantes.

menina durante el último quinquenio. En efecto, los hombres representan el 41,2% de los emigrantes no recientes y el 50,3% de los recientes.

Las principales variaciones en la distribución por parentesco (relación con el jefe del hogar donde vivía en Colombia) se encuentran en cónyuges e hijos. Para los emigrantes recientes, la proporción de cónyuges es el 13,2% y la de hijos el 46,2%, en comparación con 3,5% y 61,3%, respectivamente, para los no recientes (Cuadro 10). Así, mientras que la migración anterior a la crisis económica del país 1998-1999 parecería obedecer más a la búsqueda de nuevos horizontes para los jóvenes (hijos), la posterior a 1998 respondería más a la necesidad de consecución de ingreso, por ejemplo, dado que en buen número de casos habría implicado la ruptura y separación de la pareja y los hijos. La motivación de la emigración internacional de los retornados en AMCO confirma esta hipótesis, como se muestra más adelante.

El nivel educativo varía considerablemente entre emigrantes recientes y no recientes⁶. A diferencia de

⁶ Debe advertirse que esta información puede estar sesgada por las diferencias en los promedios de edad (34,4 años para los recientes y 41,1 años para los no recientes).

Cuadro 10
Distribución de los emigrantes por año de ocurrencia
de la emigración (reciente y no reciente) según sexo y parentesco.
AMCO. Julio de 2004

	Porcentajes horizontales		Porcentajes verticales	
	Recientes	No recientes	Recientes	No recientes
Total	68,49	31,51	100	100
Sexo				
Hombres	72,63	27,37	50,3	41,2
Mujeres	64,75	35,25	49,7	58,8
Parentesco				
Esposo, compañero	89,22	10,78	13,2	3,5
Hijo	62,07	37,93	46,2	61,3
Hermano	68,11	31,89	11,3	11,5
Otro pariente	68,54	31,46	11,1	11,1

Fuente: Cálculos de los autores con base en Encuesta sobre emigrantes internacionales y remesas en el Área Metropolitana Centro Occidente - DANE

la población con educación primaria o menos cuyo peso es similar para los dos grupos, se observa un porcentaje de personas con educación universitaria en el caso de los no recientes hasta cinco puntos superior al de los recientes (Cuadro 11). Ello permite corroborar el hallazgo de que la emigración a Estados Unidos es relativamente más antigua y educada que la de España.

El destino de las migraciones ha variado sustancialmente. En efecto, se ha trocado la participación de los dos

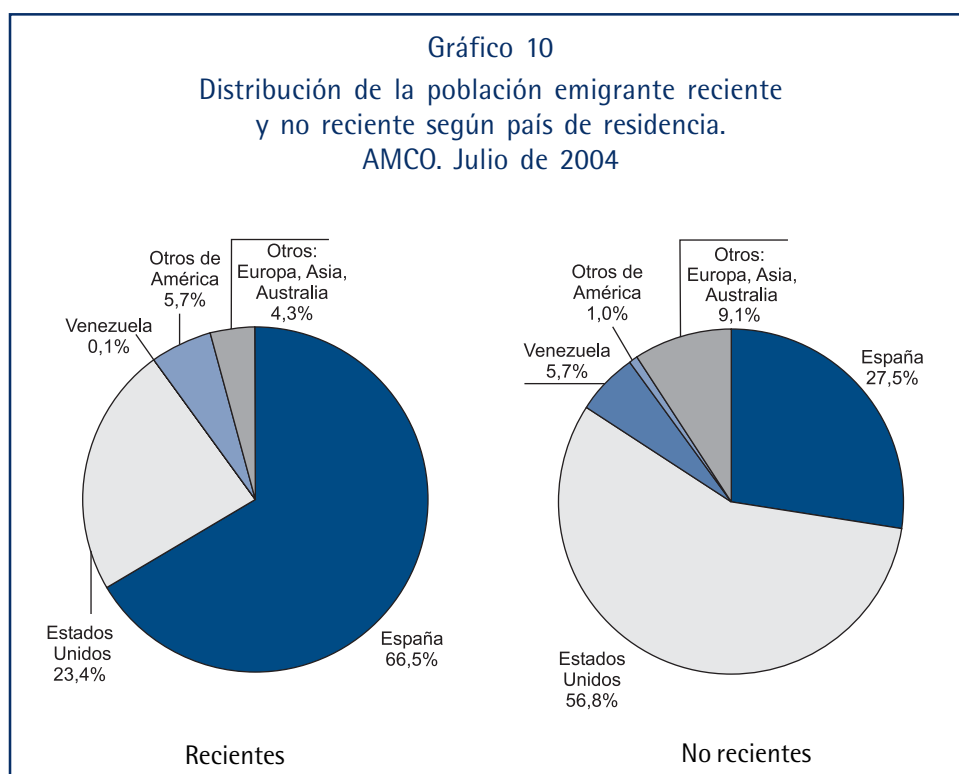
principales destinos: Estados Unidos y España. A medida que se disminuye la participación de Estados Unidos del 58,8% al 23,4%, la de España se incrementa del 27,5% al 66,5%.

De otra parte, Venezuela que participó con el 5,7% de la emigración anterior a 1999, ha desaparecido prácticamente como destino, en tanto que el resto de América ha aumentado levemente su participación del 1,0% al 5,7%. Los otros países fuera de América (diferentes a España) la vieron reducida del 9,1% al 4,3% (Gráfico 10).

Cuadro 11
Distribución de los emigrantes por año de ocurrencia
de la emigración (reciente y no reciente) según sexo y parentesco.
AMCO. Julio de 2004

Nivel Educativo	Porcentajes horizontales		Porcentajes verticales	
	Recientes	No recientes	Recientes	No recientes
Primaria o menos	67,6	32,4	20,7	21,6
Secundaria	71,0	29,0	64,9	57,7
Superior	60,7	39,3	11,6	16,3

Fuente: Cálculos de los autores con base en Encuesta sobre emigrantes internacionales y remesas en el Área Metropolitana Centro Occidente - DANE



Fuente: Cálculos de los autores con base en Encuesta sobre emigrantes internacionales y remesas en el Área Metropolitana Centro Occidente - DANE

Como consecuencia, varían considerablemente las ciudades de residencia de los emigrantes recientes y no recientes. Para los recientes ha aumentado la importancia de las ciudades españolas (Madrid aglutina al 30,9% de los emigrantes recientes y Barcelona al 5,5%), mientras que Nueva York, que concentra la cuarta parte de los emigrantes anteriores a 1999, solo agrupa al 8,1% de los que migraron con posterioridad a 2000. Resalta el hecho de que para el 5,4% de los emigrantes no recientes sus hogares de origen (a los que pertenecían antes de emigrar) desconozcan la ciudad de residencia, dado que se supone que ellos constituyen el lazo más cercano con el país de los colombianos residentes en el exterior (Cuadro 12). Como se comentó anterior-

mente, esta situación es apenas otra de las expresiones de la información asimétrica e incompleta que caracteriza el fenómeno de la migración en presencia de barreras de acceso interjurisdiccional entre países.

La periodicidad de la comunicación telefónica con el hogar de origen es mayor para los emigrantes recientes: el 67,3% lo hace con una periodicidad inferior al mes frente al 56,6% para los no recientes. No obstante, el porcentaje de comunicación telefónica por lo menos una vez al mes es bastante similar para los dos grupos: 80,8% para los recientes y 78,5% para los no recientes, puesto que una alta proporción de no recientes (22,0%) se comunica mensualmente (Gráfico 11).

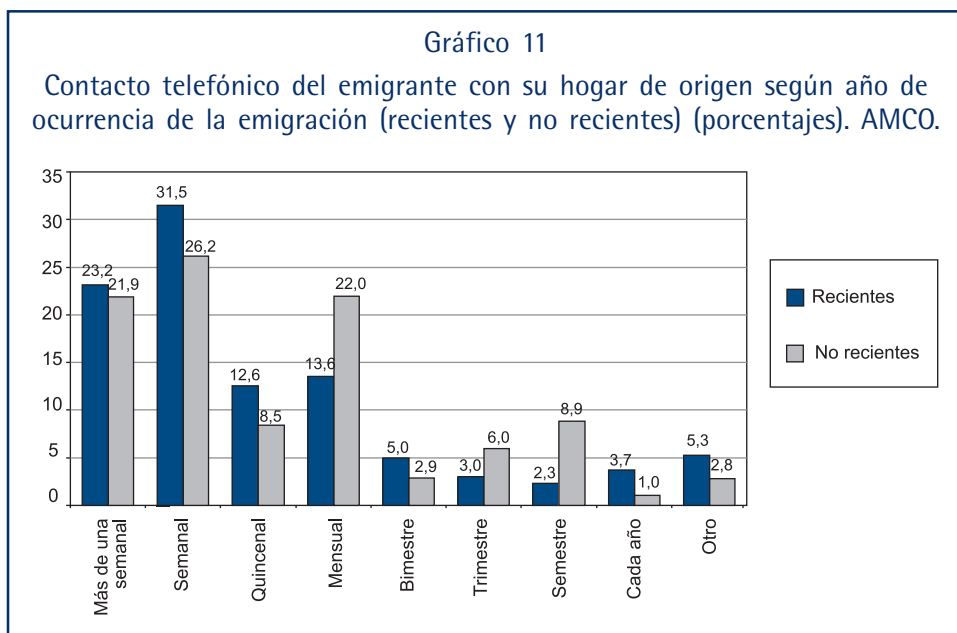
Cuadro 12

Porcentaje de emigrantes recientes y no recientes según ciudad de residencia

Ciudad	Recientes (%)	No recientes (%)
Nueva York	8,1	24,6
Madrid	30,9	15,2
Barcelona	5,5	
Florida		14,6
Islas Canarias		5,8
No sabe		5,4

Nota: Solo se consideraron las ciudades con presencia superior al 5%.

Fuente: Cálculos de los autores con base en Encuesta sobre emigrantes internacionales y remesas en el Área Metropolitana Centro Occidente - DANE



Fuente: Cálculos de los autores con base en Encuesta sobre emigrantes internacionales y remesas en el Área Metropolitana Centro Occidente - DANE

Perfil de los emigrantes AMCO retornados al país

Año de salida al exterior

El 40,9% de los retornados en AMCO se fue a vivir al exterior por primera vez durante los últimos cinco años (entre 1999 y 2003), período correspondiente a la gran ola migratoria de AMCO, con una duración promedio de 3,05 años (Cuadro 13).

La mayor proporción de la emigración⁷ al exterior de los ciudadanos retornados en AMCO tuvo como ob-

Cuadro 13

Distribución de los retornados según año de primera salida del país en calidad de residente. AMCO

Período	% Retornados
1991-1995	15,9
1996-2000	24,7
2001-2003	26,1

Fuente: Cálculos de los autores con base en Encuesta sobre emigrantes internacionales y remesas en el Área Metropolitana Centro Occidente - DANE.

⁷ Estos datos corresponden a la primera salida del país. El 86,5% de los retornados solo ha hecho un viaje al exterior.

jetivo la búsqueda de empleo (66,8%), le sigue la realización de estudios (17,4%) y el deseo de reagruparse con sus familiares (11,1%).

El destino inicial en el exterior de los emigrantes retornados en AMCO se concentró en cuatro países: Estados Unidos (34,2%), España (31,1%), Ecuador (8,4%) y Venezuela (5,1%).

El 7,0% de los emigrantes retornados piensa nuevamente ir a vivir o trabajar en el extranjero en los tres meses siguientes a la fecha de la realización de la encuesta.

Condiciones sociodemográficas y familiares

Antecedentes familiares

La experiencia de emigración internacional está estrechamente relacionada con la presencia de antecedentes emigratorios en el núcleo familiar. La probabilidad de ser emigrante está directamente relacionada con la membresía de una familia con experiencia migratoria. La mayor parte de los retornados ha tenido una experiencia migratoria internacional en su núcleo familiar: el 58,2% ha tenido hermanos viviendo en el exterior, el 18,8% padres y el 22,0% su cónyuge, en tanto que el 83,0% otros parientes o amigos.

La lengua como barrera social, cultural y fuente de aislamiento para los emigrantes

El 21,0% de los retornados durante su primer viaje enfrentaron fuertes limitaciones culturales y sociales en la sociedad de destino, pues no hablaban ni entendían el idioma oficial del país de residencia.

a. Barreras legales

Al menos uno de cada cuatro retornados emigró por primera vez al exterior sin todos los documentos necesarios para efectuar el viaje. Ello constituye indicio de la informalidad de la permanencia en el país de destino, situación que se corrobora con el bajo uso de servicios financieros (cuenta bancaria o tarjeta de crédito), al punto de que un 63,7% de los retornados no contó con estos servicios durante su estadía en el exterior.

b. Redes, cooperación

Las redes de apoyo para emigrar al exterior fueron predominantemente familiares. La ayuda para cubrir los costos del viaje y de instalación de los retornados era de origen familiar, fundamentalmente del núcleo. En efecto, cónyuge, hermanos y padres fueron el principal apoyo para el 52,4% de los retornados (Cuadro 14). Similarmente, en el exterior la red familiar fue el principal soporte tanto

en el acomodamiento inicial del emigrante y en situaciones difíciles de necesidad de dinero como en la obtención de puesto de trabajo. En efecto, el 57,5% de los retornados se alojó donde un pariente, el 39,3% acudió a un familiar cuando requirió dinero durante su estadía en el exterior y el 52,1% de los que trabajaron, consiguió empleo con su recomendación⁸. Le siguen en importancia los amigos

o paisanos quienes les brindaron alojamiento al 23,0% de los retornados, les apoyaron en caso de necesidad de dinero en el 19,9% de los casos y les sirvieron como medio de consecución de empleo para el 29,2% de los que trabajaron durante su estancia.

⁸ Para los retornados con más de una estancia en el exterior, la información de búsqueda de empleo corresponde al viaje más reciente.

Cuadro 14

Redes de apoyo de los emigrantes retornados al país. AMCO

Antes del viaje: Retornados AMCO según ayuda para los gastos de viaje e instalación en el exterior

Persona o grupo	Porcentaje (%)
Nadie	20,7
Su cónyuge	12,3
Sus padres	12,4
Sus hermanos	27,7
Otras personas	26,9
Total	100,0

En el exterior: Retornados AMCO según apoyo en el alojamiento o ante necesidades en el exterior

Persona o grupo	Alojamiento	Ayuda ante necesidad dinero
Pariente	57,5	39,3
Paisano o amigo	22,2	19,9
Otros	17,1	5,1
Nadie o no necesitó	3,3	35,6
Total	100,0	100,0

Fuente: Cálculos de los autores con base en Encuesta sobre emigrantes internacionales y remesas en el Área Metropolitana Centro Occidente - DANE.

c. Relaciones con las personas del país destino

Más de la mitad de los retornados tuvo una relación escasa e impersonal con los conciudadanos del país de residencia. Así, el 6,4% afirma que tuvo relaciones casuales o ninguna y el 46,0% solo de trabajo. Apenas el 13,3% de los retornados pertenecieron a alguna asociación, fundamentalmente de carácter religioso, durante el período de emigración.

Esta situación devela la presencia de importantes barreras para la interacción e integración de los emigrantes en las sociedades de destino como resultado de la confluencia de irregularidad, desconocimiento del idioma, insuficiencia en el nivel educativo y marcado predominio de las redes familiares de apoyo, entre otros.

Actividades económicas durante su estancia en el exterior

El 76,3% de los retornados trabajó en algún momento⁹. En promedio lo hicieron durante 9,9 meses.

Uno de cada tres de los retornados que trabajó lo hizo en servicios, especialmente el doméstico. La distribución de los principales sectores en

⁹ Para los retornados con más de un viaje, la información de actividad laboral corresponde a la experiencia más reciente.

los que trabajaron los retornados es: 22,2% industria, 20,6% comercio, 14,1% servicio doméstico, 9,0% construcción, 5,8% agrícola.

La mayor parte de los trabajos desempeñados por los colombianos retornados parecen corresponder al sector informal, ya que el 65,4% de los que laboraron manifiesta que no le descontaban de su salario ni impuestos de seguridad social ni cargas sociales.

Actividad, inactividad, ocupación y desocupación de la población emigrante

La concentración del fenómeno emigratorio en la población en edad activa se refleja en algunos indicadores laborales. El porcentaje de Población en Edad de Trabajar -PET, entendido como la proporción de población que puede aportar su fuerza de trabajo (de 12 años o más), es del 99,3% para los emigrantes frente al 78,8% de la población residente en AMCO.

La *Tasa Global de Participación* -TGP, que indica la proporción de población en edad de trabajar que está aportando (ocupados) o quiere aportar (desocupados) su fuerza de trabajo y refleja el grado de participación de la PET en el mercado de tra-

bajo, es también alta para los emigrantes. La TGP para emigrantes es del 88,48%, casi el doble de la TGP de AMCO (45,7%).

La mayor participación laboral la presentan los emigrantes irregulares (el 94,8% de la PET está ocupada o buscando trabajo) y la más baja la observan relativamente los emigrantes no recientes y los regulares, con el 83,95% y 86,46%, respectivamente.

La Tasa de Ocupación -TO, definida como la proporción de la PET que está ocupada, llega a ser más del doble en el caso de los emigrantes con res-

pecto a AMCO: 83,04% en comparación con 39,65%.

La *Tasa de Desempleo* -TD, que indica el grado de absorción de la oferta laboral y refleja la brecha entre la oferta y la demanda de trabajo, es baja para los emigrantes en comparación con AMCO. Solo 6 de cada 100 emigrantes que están participando en el mercado laboral se encuentran desempleados, mientras que en AMCO la proporción asciende a 13 por cada 100. Los mayores desajustes en el mercado de trabajo los enfrentan los emigrantes en España, los irregulares y los recientes (Cuadro 15).

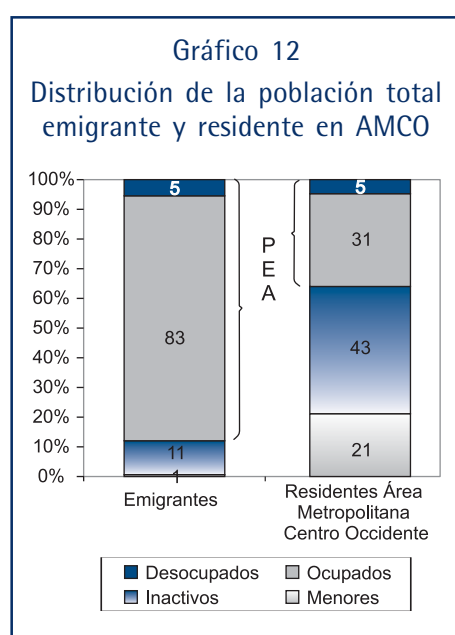
Cuadro 15
Indicadores laborales de los emigrantes en el exterior y en AMCO.
Julio de 2004

Indicadores laborales	Emigrantes							Personas sin experiencia migratoria
	Total	País de residencia		Regularidad		Año de migración		
		España	Estados Unidos	Irregular	Regular	Reciente	No reciente	
% PET	99,4	99,3	99,8	99,9	99,2	99,1	99,8	78,9
Tasa desempleo	6,0	6,7	4,5	7,1	5,6	7,2	2,4	13,2
TGP = (PEA/PET)*100	88,6	90,0	89,3	94,3	86,5	90,5	84,0	45,7
TO = (O/PET)*100	83,2	83,9	85,3	87,6	81,6	83,9	81,9	39,7

Notas: (1) Las características laborales de los emigrantes corresponde a la situación laboral referente a la última vez que se comunicó con su hogar de origen. En el 80% de los casos fue en el último mes y en el 95% de los casos en el último año. (2) La situación laboral de las personas sin experiencia migratoria tienen como período de referencia la semana anterior a la realización de la encuesta.

Fuente: Cálculos de los autores con base en Encuesta sobre emigrantes internacionales y remesas en el Área Metropolitana Centro Occidente - DANE

En consecuencia, la distribución de la Población Total residente en AMCO y de los residentes en el exterior es bastante disímil (Gráfico 12). De cada cien emigrantes, 1 es menor de edad (21 en AMCO), 11 inactivos (43 en AMCO), 83 ocupados (31 en AMCO) y 5 desempleados (Gráfico 12).



Fuente: Cálculos de los autores con base en Encuesta sobre emigrantes internacionales y remesas en el Área Metropolitana Centro Occidente - DANE

La elevada participación laboral de los emigrantes da indicios de sus motivaciones migratorias. En efecto, las altas tasas de desempleo, la destrucción de puestos de trabajo y la reducción de los ingresos de los hogares, ocurridos a partir del segundo

quinquenio de los noventa, podrían haber sido causas determinantes de la emigración de muchos colombianos al exterior.

Complementariamente, la baja tasa de actividad de los residentes en AMCO, aún más marcada en relación con la de los emigrantes en el exterior, se explicaría no solamente por las dificultades para conseguir empleo que se han experimentado en la región por un período de tiempo relativamente largo, sino también por la presencia de un posible efecto sustitución de ingresos del hogar de origen con las remesas enviadas por los emigrantes del exterior o, al menos, de una tendencia a aumentar la espera a conseguir empleos con mejores condiciones y remuneración por parte de miembros del hogar de origen en edad de trabajar, al contar con recursos familiares extras como son las remesas. La evidencia sobre la importancia y el uso y destinación de las remesas en los hogares de origen pareciera sugerir la reproducción de algún grado de sustitución de ingresos en AMCO con cargo a las remesas (aspecto considerado más adelante en la segunda parte).

Sin detrimento de lo anterior, de acuerdo con la información de la Encuesta, la emigración al exterior podría disminuir la probabilidad de es-

tar desempleado a la mitad. Mientras que una persona económicamente activa en AMCO tiene una probabilidad de estar desocupado del 0,13, cuando emigra se reduce a la mitad, 0,06.

Además, la emigración internacional tiene efectos sobre el mercado laboral de AMCO. Opera como una reducción de la oferta de trabajo y, por tan-

to, contribuye a reducir los desajustes entre oferta y demanda, lo que se refleja en la tasa de desempleo. Una simulación del impacto del fenómeno migratorio sobre el mercado laboral, revela que sin la emigración internacional ocurrida en el período 1999-2004, la tasa de desempleo de AMCO hubiera sido del 20,1%, siete puntos superior a la que se observa actualmente (Cuadro 16).

Cuadro 16
Indicadores laborales en AMCO
y simulación sin migración reciente

Indicadores laborales	Personas sin experiencia migratoria	Simulación sin migración reciente
Tasa desempleo	13,2	20,1
%PET	78,9	79,5
TGP = (PEA/PET)*100	45,7	47,6
TO = (O/PET)*100	39,7	38,0

Fuente: Cálculos de los autores con base en Encuesta sobre emigrantes internacionales y remesas en el Área Metropolitana Centro Occidente - DANE.

2. La Emigración Internacional en el Área Metropolitana Centro Occidente Colombia. Importancia de las Remesas Internacionales y su Impacto en el Ingreso y el Consumo de los Hogares

Ocurrencia, frecuencia, monto, medio de envío de las remesas y características de los remitentes

El 5,6% de las personas los habitantes de AMCO recibe dinero del exterior. Se trata de 28.919 personas, 27.245 de las cuales no han tenido experiencia migratoria internacional (SEM) y 1.674 son retornados, para un 5,3% de las personas SEM y 20,0% de los retornados.

Además de la desigual ocurrencia de la recepción de remesas entre retornados y resto de la población de AMCO, existen particularidades en las características de envío, monto y remitentes de las remesas.

Número de remitentes

35.153 personas que residen en el exterior envían remesas a la población AMCO, 32.895 envían remesas a las personas SEM y 2.258 lo hacen a los retornados. La mayoría de los recep-

tores recibe remesas de una sola persona en el exterior. No obstante, una proporción importante de los retornados cuenta con más de una persona (22,0% de los receptores de remesas).

¿Quiénes envían remesas?

Los padres son los principales remitentes de remesas, seguidos por los hermanos en el caso de las personas SEM y por los cónyuges en el caso de los retornados (Cuadro 17).

Periodicidad de los envíos

El 54,2% de los envíos de remesas internacionales a AMCO tiene una periodicidad inferior o igual a la mensual: 54,6% en el caso de la población SEM y 47,7% en el caso de los retornados. Estas frecuencias concuerdan con la periodicidad de pago de los principales gastos de consumo de los hogares (vivienda, alimentación, servicios públicos,

Cuadro 17
Número de remitentes de remesas y parentesco con los residentes en AMCO
(en porcentaje)

	Total receptores de remesas	Sin experiencia migratoria	Retornados
Número de personas que envían remesas			
Una	83,9	84,3	78,0
Dos	12,3	12,0	15,8
Tres o más	3,8	3,7	6,2
Parentesco con la persona que envía el dinero*			
Esposo, compañero	14,1	13,6	21,8
Hijo, hijastro	13,0	13,6	4,0
Padre, madre	37,0	37,8	24,0
Hermano	21,6	21,5	23,1
Otro pariente	11,5	11,0	22,6
Otro no pariente	2,8	2,6	6,2

* Para las personas que reciben remesas de dos o más personas, el parentesco corresponde al remitente de la remesa registrada en primer lugar (el formulario permite captar información hasta de tres remitentes).

Fuente: Cálculos de los autores con base en Encuesta sobre emigrantes internacionales y remesas en el Área Metropolitana Centro Occidente - DANE.

entre otros), tema que se analizará más adelante.

Permanencia de las remesas

El 21,8% de los receptores de remesas de AMCO las recibe desde hace más de cinco años: recibe remesas del exterior: 21,7% de los SEM y el 23,0% de los retornados, y otro 34% y 38% entre dos y cinco años, respectivamente. más del 40%

en ambos segmentos lleva tres o más años. Para estas personas y sus hogares, las remesas tienen el carácter de ingreso "cuasi-permanente", razón por la cual es altamente probable que hayan sido incorporadas en sus hábitos de consumo y gasto (Cuadro 18).

La discrecionalidad en el uso de las remesas es alta y mayor para los receptores SEM. En efecto, la mayor

Cuadro 18
Permanencia (según número de años) de la recepción de remesas. AMCO
(en porcentaje)

	Total AMCO	Sin experiencia migratoria	Retornados
Menos de un año	11,8	10,4	35,4
Entre 1 y 2 años	18,8	19,4	9,5
Entre 2 y 3 años	28,0	29,0	11,7
Entre 3 y 4 años	9,3	9,1	12,2
Entre 4 y 5 años	10,4	10,5	8,0
Entre 5 y 6 años	5,4	5,6	2,6
Mas de 6 años	16,4	16,1	20,6

Fuente: Cálculos de los autores con base en Encuesta sobre emigrantes internacionales y remesas en el Área Metropolitana Centro Occidente - DANE.

parte de los recursos provenientes del exterior se distribuye y asigna según el criterio del beneficiario (70,7% en el caso de los receptores SEM y 60,9% en el de los receptores retornados). En los casos restantes, el destino es decidido por remitente y beneficiario o por el remitente.

Medio de envío de remesas

Las casas de cambio constituyen el principal medio de envío de remesas internacionales. El 94,0% de las remesas de AMCO llegan por este medio: 94,9% para el caso de los beneficiarios SEM y el 80,8% para los receptores retornados. Los restantes medios no alcanzan el 3% de los en-

víos, a excepción de la tarjeta débito que es utilizada como medio para transferir recursos al 13,6% de los receptores retornados.

Monto de las remesas y participación en los ingresos personales

Las mayores diferencias entre las remesas para los retornados y las personas SEM están en el monto promedio. El valor promedio de una remesa para los retornados es 1,5 veces el valor de las remesas de los receptores SEM, en tanto que el valor de las remesas totales recibidas al mes por un receptor retornado es 1,7 veces la de las personas SEM (Cuadro 19).

Cuadro 19
Receptores, remitentes y monto de remesas. AMCO

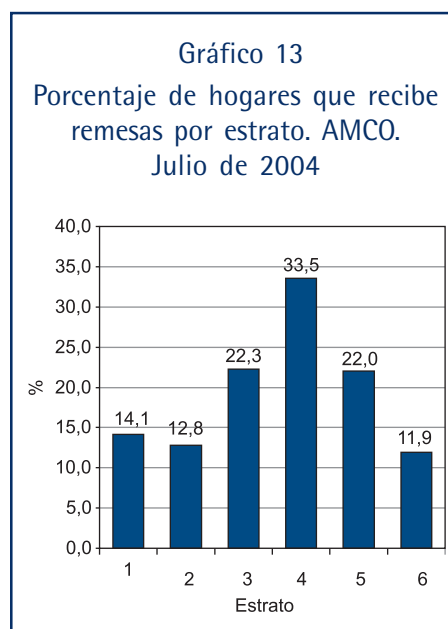
	Sin experiencia migratoria	Retornados
Receptores	27.245	1.674
Remitentes	32.895	2.258
Promedio mensual de cada remesa (\$)	363.338	551.030
Valor total de las remesas mensuales (\$)	11.951.989.500	1.244.225.724
Promedio mensual de remesas totales por receptor (incluye las remesas de varios remitentes) (\$)	438.686	743.265

Fuente: Cálculos y estimaciones de los autores con base en Encuesta sobre emigrantes internacionales y remesas en el Área Metropolitana Centro Occidente - DANE.

Hogar tipo receptor de remesas

El 18,3% de los hogares de AMCO recibe remesas, esto es, 24.646 de 134.928 hogares. Por estrato, el porcentaje varía entre el 11,9% en el estrato seis y el 33,5% en el estrato 4. La recepción de remesas según estrato observa la trayectoria de una U invertida: los estratos bajos y altos observan la más baja ocurrencia, mientras que la clase media presenta la mayor (Gráfico 13).

Los hogares receptores de remesas gozan de mejores condiciones en términos de disponibilidad de equipamiento en el hogar. Para ocho de los nueve bienes preguntados, el porcentaje es mayor en los hogares



Fuente: Cálculos y estimaciones de los autores con base en Encuesta sobre emigrantes internacionales y remesas en el Área Metropolitana Centro Occidente - DANE.

que reciben remesas. Las mayores diferencias son para los casos de máquina lavadora de ropa (la brecha

es de 23 puntos porcentuales), TV por cable (19 puntos) y teléfono fijo (15 puntos) (Cuadro 20 y Gráfico 14).

Cuadro 20

Porcentaje de hogares con y sin remesas según disponibilidad de bienes y equipamiento del hogar. AMCO. Julio de 2004

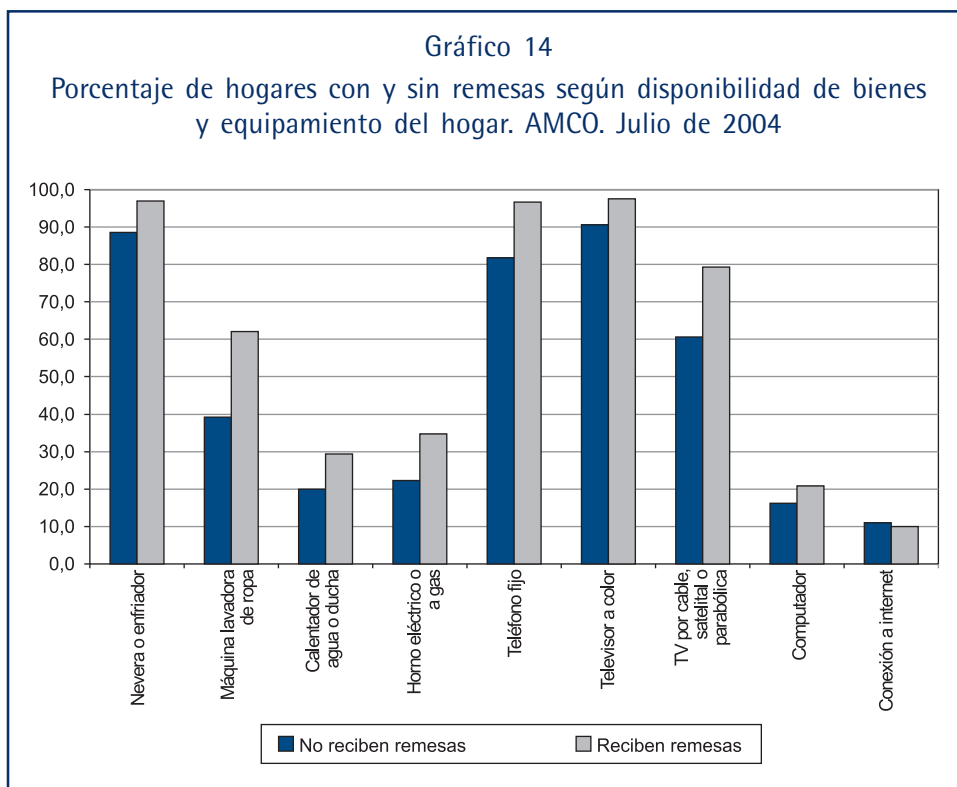
Bienes	Hogares (porcentaje)		Diferencia (puntos porcentuales)
	No reciben remesas	Reciben remesas	
Nevera o enfriador	88,6	96,9	8,3
Máquina lavadora de ropa	39,2	62,1	22,9
Calentador de agua o ducha	20,0	29,4	9,4
Horno eléctrico o a gas	22,3	34,7	12,4
Teléfono fijo	81,7	96,7	15,0
Televisor a color	90,6	97,5	6,9
TV por cable, satelital o parabólica	60,7	79,3	18,6
Computador	16,2	20,9	4,7
Conexión a Internet	11,0	10,0	-1,0

Fuente: Cálculos y estimaciones de los autores con base en Encuesta sobre emigrantes internacionales y remesas en el Área Metropolitana Centro Occidente - DANE.

La tenencia de vivienda, en su carácter de activo contingente de los hogares, fuente de apalancamiento, de seguridad y de reconocimiento social, es mayor para los hogares receptores de remesas. En efecto, la mitad de estos hogares dispone de vivienda propia totalmente pagada, seis puntos por encima de la proporción de los hogares sin remesas. Esta brecha

guarda relación con la utilización de los recursos provenientes de remesas para financiar la compra de vivienda (el 9,9% de los hogares receptores de remesas con vivienda propia utilizaron dinero recibido del exterior para su compra o su construcción).

Pero, además, los hogares receptores de remesas reportan mayor ocurrencia



Fuente: Cálculos y estimaciones de los autores con base en Encuesta sobre emigrantes internacionales y remesas en el Área Metropolitana Centro Occidente - DANE.

cia de mejora de la vivienda. El 30,2% de estos hogares que dispone de vivienda propia le realizó mejoras o ampliaciones en los últimos cinco años, en contraste con solo el 22,9% de los hogares que no reciben remesas. En este caso, la proporción de hogares receptores de remesas

que utilizó dinero recibido del exterior llega al 40,0%.

Se destaca también el menor porcentaje que los hogares receptores exhiben en la ocupación más precaria: ocupante de hecho o invasor (Cuadro 21).

Cuadro 21

Porcentaje de hogares receptores y no receptores de remesas según modalidad de tenencia de la vivienda. AMCO. Julio de 2004

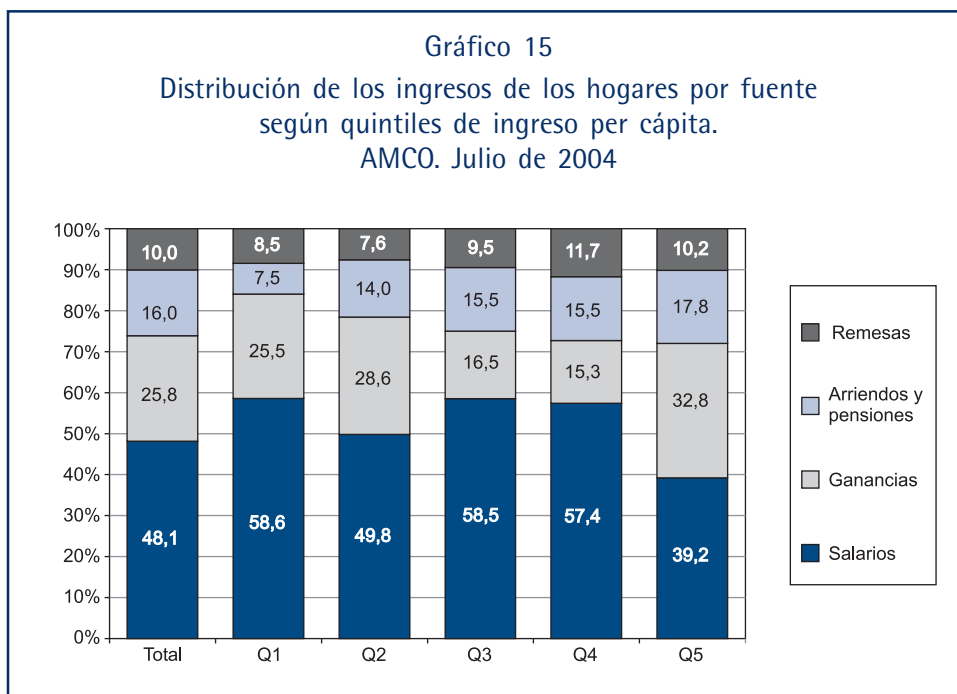
Modalidad de tenencia de la vivienda	Hogares (porcentaje)		Diferencia (puntos porcentuales)
	No reciben remesas	Reciben remesas	
Arriendo o subarriendo	41,4	37,1	-4,3
Vivienda propia con Deuda	9,5	5,1	-4,4
Vivienda propia sin Deuda	44,2	49,8	5,6
Vivienda en usufructo	3,6	7,6	4
Ocupante de hecho	1,2	0,3	-0,9

Fuente: Cálculos y estimaciones de los autores con base en Encuesta sobre emigrantes internacionales y remesas en el Área Metropolitana Centro Occidente - DANE.

Impacto de las remesas en los ingresos de los hogares

El valor de las remesas recibidas constituye una fuente importante de ingresos para los hogares de AMCO. Las remesas del exterior representan el 10,0% de los ingresos totales de los hogares, un porcentaje importante de la liquidez y del ingreso disponible de la región. Por quintiles, el porcentaje oscila entre el 7,6% de los ingresos para hogares del decil 2 y el 11,7% para los del decil 4 (Gráfico 15).

Tanto el coeficiente Gini como la proporción de los ingresos del quintil más rico sobre los ingresos del quintil más pobre (Q5/Q1) para el total de ingresos, con y sin remesas, y según cada fuente de ingresos, revela que las remesas son menos concentradas que los ingresos que reciben los hogares por concepto de ganancias y de arriendos y pensiones, pero más concentradas que los ingresos salariales y que los ingresos totales (Cuadro 22 y Gráfico 16).

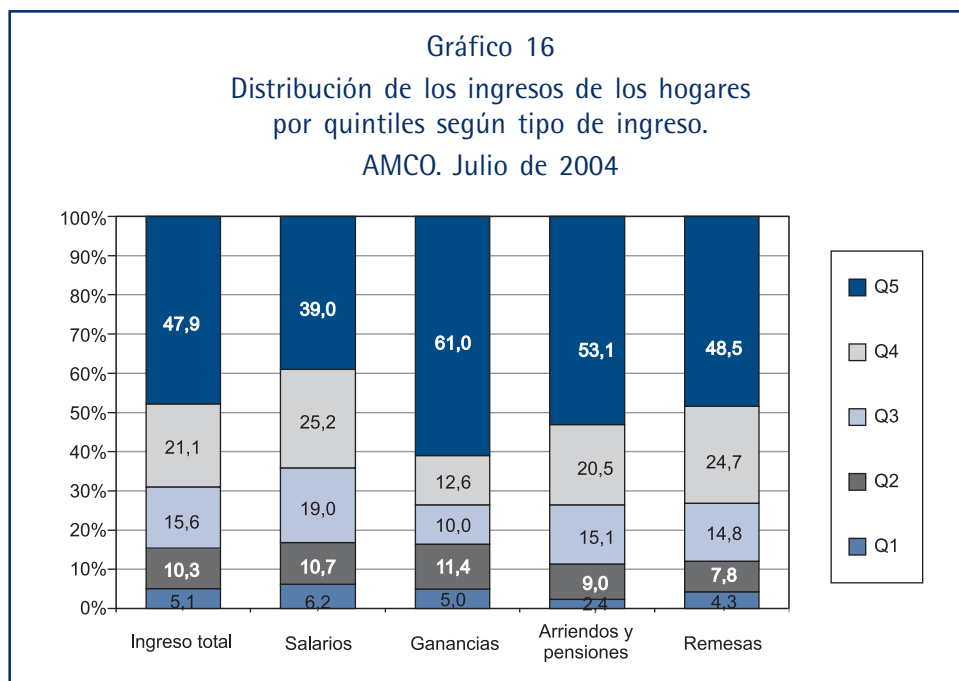


Fuente: Cálculos y estimaciones de los autores con base en Encuesta sobre emigrantes internacionales y remesas en el Área Metropolitana Centro Occidente - DANE.

Cuadro 22
Indicadores de concentración y desigualdad de los hogares.
AMCO. Julio de 2004

	Coeficiente Gini	Q5 / Q1
Ingresos totales	0,384	9,4
Ingresos sin remesas	0,380	9,3
Salarios	0,319	6,3
Remesas	0,419	11,3
Ganancias	0,450	12,2
Arriendos, jubilaciones y pensiones	0,450	22,5

Fuente: Cálculos y estimaciones de los autores con base en Encuesta sobre emigrantes internacionales y remesas en el Área Metropolitana Centro Occidente - DANE.



Fuente: Cálculos y estimaciones de los autores con base en Encuesta sobre emigrantes internacionales y remesas en el Área Metropolitana Centro Occidente - DANE.

Las remesas constituyen la principal fuente de ingresos para los hogares receptores. En efecto, el 41,2% de los ingresos de estos hogares corresponde a las remesas que reciben del exterior.

La situación varía considerablemente entre quintiles. Para los más pobres y los más ricos las remesas son la principal fuente de ingreso, mientras que para los quintiles intermedios la principal fuente son los salarios (Cuadro 23).

Uso y destinación de las remesas

El 18,3% de los hogares de AMCO recibe remesas del exterior. Se trata de 24.646 hogares. El análisis del uso y destinación de las remesas se realiza con una agrupación permitida por la información de la encuesta AMCO sobre gastos de los hogares, a saber: gastos recurrentes; gastos en inversión y bienes de consumo durable; ahorro y gasto productivo.

Cuadro 23

Distribución de los ingresos por fuente para los hogares que reciben remesas del exterior. AMCO. Julio 2004

Quintiles de ingreso per cápita	Ingreso total	Salarios	Ganancias	Arriendos, jubilaciones y pensiones	Remesas
Total	100,0	26,0	20,6	12,3	41,2
Q1	100,0	23,2	20,5	4,0	52,3
Q2	100,0	42,5	8,6	12,5	36,4
Q3	100,0	40,6	9,8	11,2	38,5
Q4	100,0	36,0	10,4	10,3	43,3
Q5	100,0	13,5	31,2	14,1	41,2

Fuente: Cálculos y estimaciones de los autores con base en Encuesta sobre emigrantes internacionales y remesas en el Área Metropolitana Centro Occidente - DANE.

Gastos recurrentes

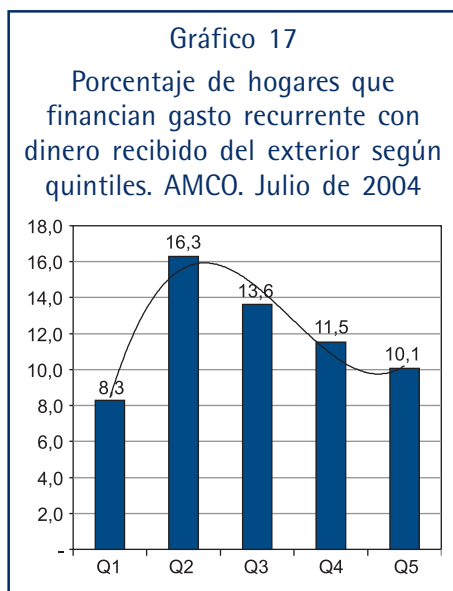
El financiamiento de los gastos recurrentes

El 66,0% de los hogares receptores de remesas del exterior las utilizan como fuente de financiamiento de gastos recurrentes: alimentos o bebidas, vestuario, vivienda (arriendo, amortización de la vivienda o cuota de administración), salud, transporte (transporte público, cuota de amortización de vehículo, gastos asociados con el vehículo), recreación, educación, servicios públicos, servicio doméstico, pago de créditos de consumo o pago de deudas personales. Por quintiles, la proporción de hogares de AMCO que usa remesas para

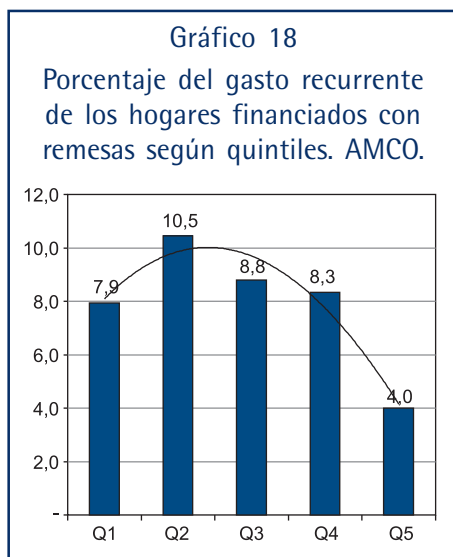
financiar estos gastos varía entre el 8,3% en el quintil 1 (el más pobre) y el 16,3% en el quintil 2 (Gráfico 17).

Con el dinero que reciben del exterior, los hogares de AMCO financian el 6,5% de sus gastos recurrentes. Esto implica que para la economía de la región, la no recepción de remesas implicaría una reducción del 6,5% de la demanda de bienes y servicios de consumo, situación que tendría un grave impacto en los niveles de producción, ocupación y generación de empleo.

Por quintiles, la proporción varía entre 4,0% en el caso del quintil más rico y el 10,5% en el segundo quintil (Gráfico 18).



Fuente: Cálculos y estimaciones de los autores con base en Encuesta sobre emigrantes internacionales y remesas en el Área Metropolitana Centro Occidente - DANE.



Fuente: Cálculos y estimaciones de los autores con base en Encuesta sobre emigrantes internacionales y remesas en el Área Metropolitana Centro Occidente - DANE.

El aporte al gasto de los hogares por grupos de bienes y servicios presenta variaciones importantes. Los grupos con más alto porcentaje de financiación son el vestuario y calzado (10,1% se financia con remesas), salud (9,5%) y servicios públicos (9,2%).

Sin embargo, existen variaciones importantes por quintiles en AMCO:

- a. En el quintil más pobre, las remesas financian el 11,3 % del gasto en transporte y el 9,7% de los gastos en servicios públicos.
- b. El segundo quintil, en el cual se concentra el mayor número de hogares que usa remesas para sus gastos, financia el 15,4% de los pagos de servicios públicos, el 12,7% del gasto en educación y 10,5% del gasto en alimentos.
- c. En el tercer quintil, los mayores porcentajes son para educación, salud y vivienda (15,5%, 12,2% y 10,0%, respectivamente).
- d. En el cuarto quintil sobresalen los pagos de salud, servicios públicos, educación y vestuario, que oscilan entre el 11,4% para la salud y el 10,2% para vestuario.
- e. En el quintil más rico, los grupos con mayor participación de remesas son vestuario (11,1%) y salud (8,2%) (Cuadro 24).

Cuadro 24

Porcentaje de gasto recurrente que se financia con remesas según grupos de bienes y servicios. AMCO.

Quintiles	Gasto Total	Alimentos y bebidas	Vestuario	Vivienda (1)	Salud	Transporte (2)	Educación	Servicios públicos (3)
Total	6,5	6,4	10,1	7,1	9,5	3,2	4,8	9,2
Quintil 1	7,9	6,3	2,1	6,6	7,2	11,3	7,6	9,7
Quintil 2	10,5	10,5	6,7	4,1	9,4	2,2	12,7	15,4
Quintil 3	8,8	8,1	6,8	10,0	12,4	3,6	15,5	9,4
Quintil 4	8,3	7,5	10,2	9,3	11,4	3,5	10,7	10,9
Quintil 5	4,0	3,3	11,1	5,4	8,2	2,7	2,4	4,9

(1) Incluye gastos en arriendo, cuota de amortización de la vivienda y administración o celaduría

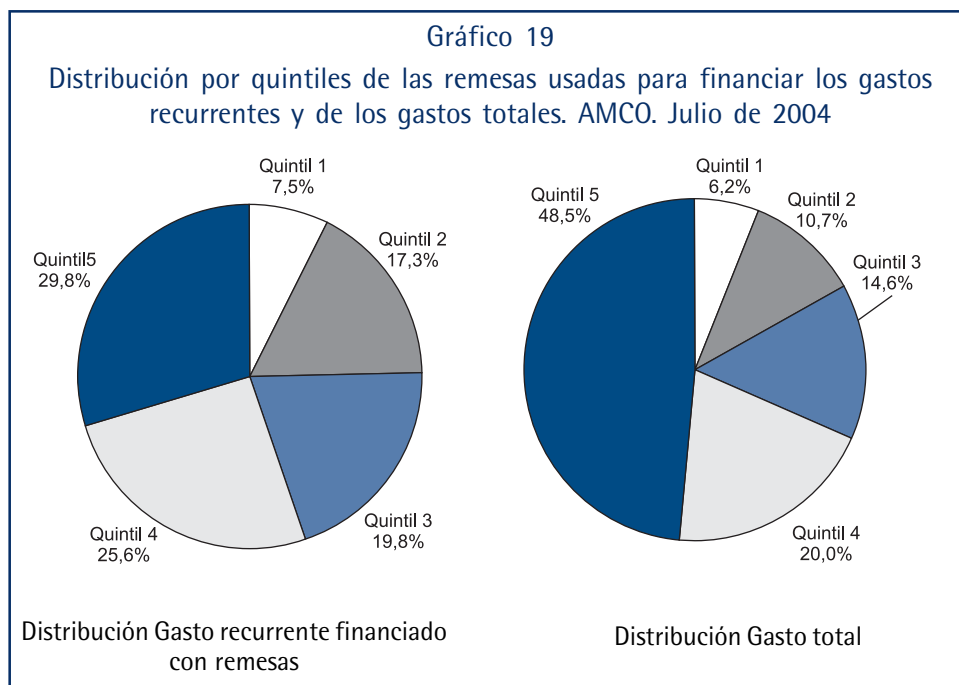
(2) Incluye transporte público para miembros del hogar, cuota de amortización de vehículo de uso del hogar, gastos asociados al vehículo (combustible, mantenimiento, impuestos, seguros)

(3) Incluye electricidad, acueducto, alcantarillado, recolección de basuras, gas, teléfono, cable e internet
 Nota: Este cuadro no incluye los grupos de servicio doméstico, cuidado de niños y ancianos; recreación; créditos en el sistema financiero; y, deudas personales porque los datos no son representativos.

Fuente: Cálculos y estimaciones de los autores con base en Encuesta sobre emigrantes internacionales y remesas en el Área Metropolitana Centro Occidente - DANE.

El monto de remesas empleado por el 20% de los hogares más ricos de AMCO para sus gastos recurrentes es 4,0 veces el monto que utiliza el 20% de la población más pobre (Gráfico 19). Dado que esta proporción para el gasto total entre los dos quintiles es de 7,9 veces, se podría concluir que

las remesas utilizadas para el gasto recurrente se distribuyen más equitativamente entre la población que el resto de fuentes que financian los gastos recurrentes de los hogares, y en consecuencia contribuirían a homogeneizar los niveles de consumo por lo menos en esta región.



Fuente: Cálculos y estimaciones de los autores con base en Encuesta sobre emigrantes internacionales y remesas en el Área Metropolitana Centro Occidente - DANE.

Distribución de las remesas usadas para el gasto recurrente según grupos de bienes y servicios

El monto mensual de remesas usadas para el gasto recurrente de los hogares en AMCO es \$7.678 millones. Los tres principales usos son la compra alimentos y bebidas, que absorbe \$2.183 millones, equivalentes al 28,4%; le siguen el pago de servicios públicos con \$1.784 millones mensuales provenientes de remesas (23,2%) y los pagos relacionados con la vivienda (\$1.138 millones que representan el 14,8%) (Cuadro 25).

La proporción de las remesas que cada quintil destina a los grupos de bienes y servicios muestra patrones definidos en el caso de la educación, salud, vestuario, servicios públicos y alimentos. En efecto, dicha proporción en los casos de educación, salud y vestuario crece a medida que aumenta el ingreso; es decir, los hogares más ricos destinan proporciones mayores de las remesas a estos tres grupos de bienes y servicios. En el caso de los servicios públicos y alimentación la tendencia es inversa: decrece a medida que aumenta el ingreso, de manera que los hoga-

Cuadro 25

Distribución de las remesas usadas para el gasto de los hogares según grupos de bienes y servicios por quintiles. AMCO. Julio de 2004

Quintiles	Alimentos y bebidas	Vestuario	Vivienda (1)	Salud	Transporte (2)	Educación	Servicios públicos (3)
Total	28,4	3,7	14,8	5,9	5,2	8,1	23,2
Q1	34,1	0,1	13,3	3,0	8,5	1,0	32,8
Q2	39,1	0,7	5,2	2,7	1,8	3,1	35,9
Q3	33,7	2,2	15,6	6,8	4,1	9,4	21,1
Q4	27,4	3,3	20,3	4,5	3,6	10,2	23,5
Q5	18,1	7,6	15,6	9,0	8,2	10,2	14,5

(1) Incluye gastos en arriendo, cuota de amortización de la vivienda y administración o celaduría

(2) Incluye transporte público para miembros del hogar, cuota de amortización de vehículo de uso del hogar, gastos asociados al vehículo (combustible, mantenimiento, impuestos, seguros)

(3) Incluye electricidad, acueducto, alcantarillado, recolección de basuras, gas, teléfono, cable e internet

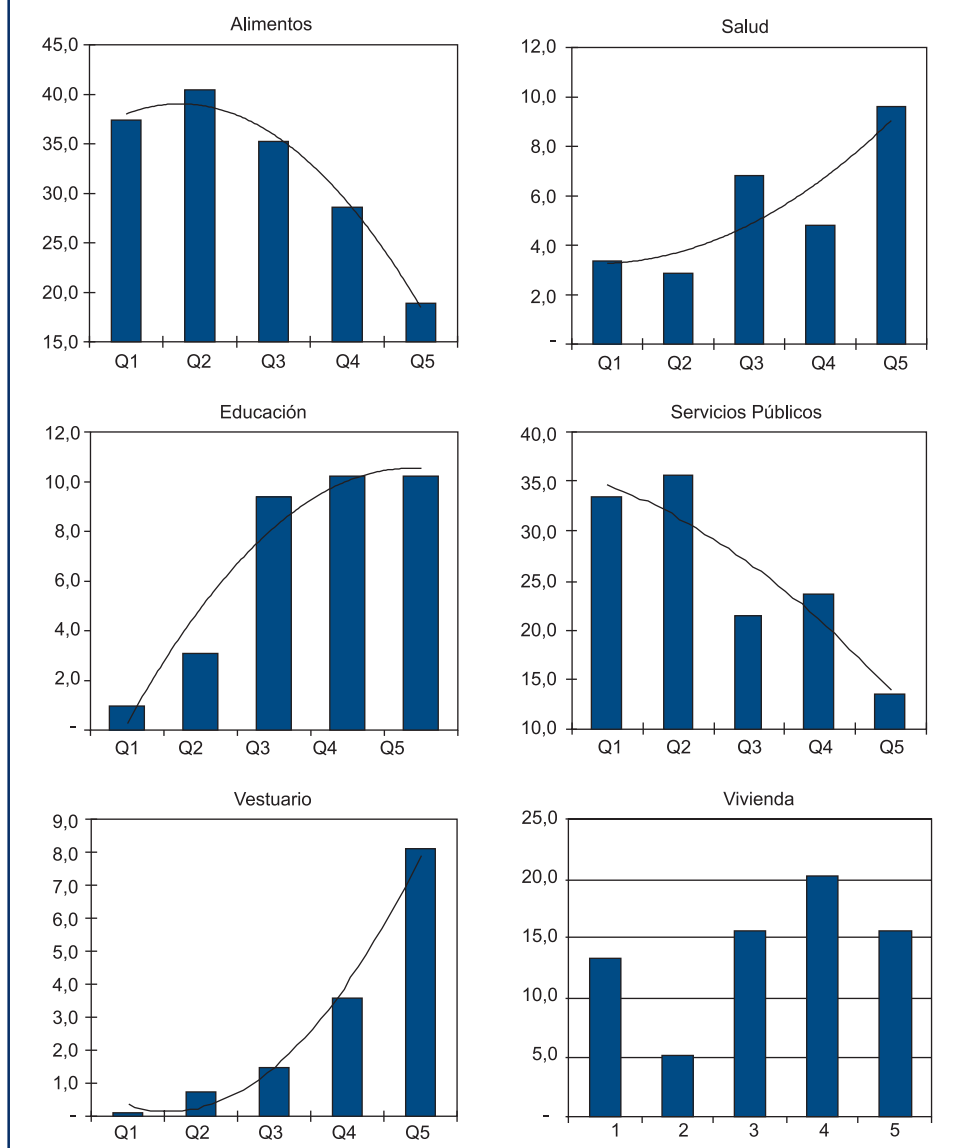
Nota: Este cuadro no incluye los grupos de servicio doméstico, cuidado de niños y ancianos; recreación; créditos en el sistema financiero; y, deudas personales porque los datos no son representativos.

Fuente: Cálculos y estimaciones de los autores con base en Encuesta sobre emigrantes internacionales y remesas en el Área Metropolitana Centro Occidente - DANE.

res más ricos destinan una menor porción de sus remesas a estos pagos. En el caso de los gastos asocia-

dos a la vivienda no parece existir una tendencia definida por quintiles (Gráfico 20).

Gráfico 20
Proporción de las remesas usadas en salud, alimentos, educación, servicios públicos y vivienda según quintiles de gasto. AMCO. Julio de 2004



Fuente: Cálculos y estimaciones de los autores con base en Encuesta sobre emigrantes internacionales y remesas en el Área Metropolitana Centro Occidente - DANE.

Dependencia de las remesas para el financiamiento de los gastos recurrentes

La dependencia de las remesas -definida como la proporción del gasto recurrente de los hogares financiado con esa fuente- es del 6,5% para el total AMCO, del 34,3% para el caso de los hogares receptores de remesas del exterior y del 85,9% de los hogares receptores que usan remesas para financiar el gasto recurrente (Cuadro 26).

La situación más destacable es la alta dependencia de los hogares que utilizan remesas para sus gastos recurrentes, lo que revela su vulnerabilidad frente a fenómenos como la apreciación del tipo de cambio y/o las contingencias de los remitentes de dinero del exterior.

Este fenómeno es generalizado en todos los quintiles de ingreso ya que los hogares que utilizan remesas dependen de ellas para financiar una proporción superior al 75% de sus gastos recurrentes. El grupo de gasto con mayor dependencia es el de servicios públicos (95% del valor pagado se financia con remesas), seguido por la vivienda y la salud con el 93%.

Activos y bienes de consumo durable

Una proporción importante de los hogares de AMCO ha financiado la ampliación o mejoramiento de la vivienda que ocupa y la compra de electrodomésticos con dineros recibidos del exterior. En el caso de la ampliación o reparación de la vivienda, las remesas se han empleado

Cuadro 26
Gasto recurrente total y financiado con remesas. AMCO. Julio de 2004

	% hogares que usan remesas en gasto recurrente	Tasa de dependencia (Gasto recurrente financiado con remesas / Gasto recurrente total)
Hogares AMCO	11.9%	6,5%
Hogares que reciben remesas	65.5%	34,3%
Hogares que financian su gasto recurrente con remesas	100.0%	85,9%

Fuente: Cálculos y estimaciones de los autores con base en Encuesta sobre emigrantes internacionales y remesas en el Área Metropolitana Centro Occidente - DANE.

como fuente de financiamiento (total o parcial) en el 9,7% de las efectuadas en el último lustro en la región. La financiación de la compra de

electrodomésticos con remesas ha ocurrido en el 14,1% de los hogares AMCO que los adquirieron en el último año (Cuadro 27, columna 2).

Cuadro 27

Gasto con remesas en activos y bienes de consumo durable en total hogares y hogares receptores de remesas. AMCO. Julio de 2004

Activos y bienes de consumo durables	Hogares	
	Total AMCO	Receptores remesas
Total	134.928	24.646
Compra de vivienda		
Hogares con vivienda propia	72.788	13.549
Utilizaron remesas	1.397	1.347
Porcentaje de hogares que usó remesas	1,92	9,94
Ampliación o mejora de la vivienda (últimos cinco años)		
Hogares que ampliaron o mejoraron	19.476	4.688
Utilizaron remesas	1.888	1875
Porcentaje de hogares que usó remesas)	9,69	40,00
Compra de automóvil		
Hogares con automóvil	26.352	3.910
Utilizaron remesas para la compra	776	770
Porcentaje de hogares que usó remesas	2,94	19,69
Compra de electrodomésticos y muebles (últimos 12 meses)		
Hogares compraron electrodomésticos	22.871	5.603
Utilizaron remesas para la compra	3226	3.226
Porcentaje de hogares que usó remesas	14,11	57,58

Fuente: Cálculos y estimaciones de los autores con base en Encuesta sobre emigrantes internacionales y remesas en el Área Metropolitana Centro Occidente - DANE.

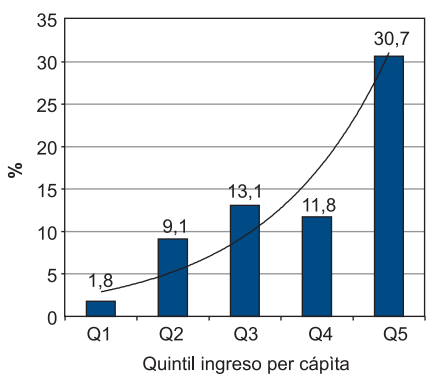
La participación de las remesas como fuente de financiamiento para la adquisición de vivienda y vehículo es mucho más baja. En AMCO solo el 1,9% de los hogares que habitan en vivienda propia pagada y el 2,9% de los hogares con automóvil utilizaron las remesas recibidas del exterior para su financiamiento.

Ahora bien, para el caso específico de los hogares receptores de remesas, el dinero recibido del exterior es fuente importante de financiamiento para la adquisición de activos y bienes durables: el 9,9% de los que habitan en vivienda propia pagada, el 40,0% de los que realizaron ampliaciones o mejoras a la vivienda en los últimos cinco años, el 19,7% de los que poseen automóvil y el 57,6% de los que compraron electrodomésticos en los últimos doce meses (Cuadro 27, columna 3).

Ahorro

El 13,4% de los hogares del AMCO ahorró durante el último año. El 14,5% de estos hogares utilizó las remesas recibidas del exterior para este fin. El porcentaje de hogares que ahorra crece de manera significativa con el nivel de ingreso, de manera que la proporción de hogares del quintil más rico que ahorra es 17 veces el porcentaje de los respectivos hogares del quintil más pobre (Gráfico 21).

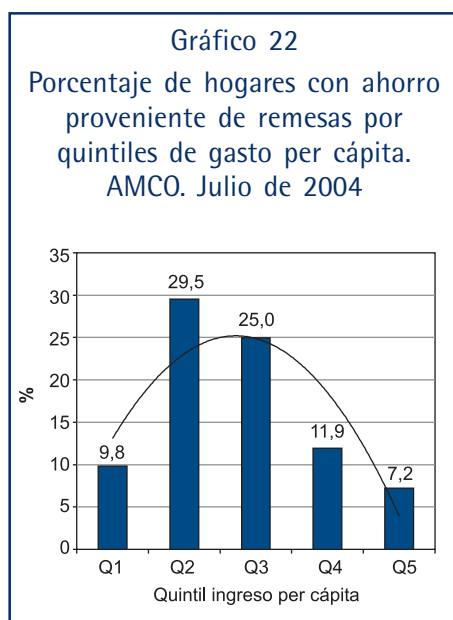
Gráfico 21
Porcentaje de hogares que ahorró en los últimos 12 meses por quintiles de ingreso per cápita. AMCO. Julio de 2004



Fuente: Cálculos y estimaciones de los autores con base en Encuesta sobre emigrantes internacionales y remesas en el Área Metropolitana Centro Occidente - DANE.

El uso de las remesas como fuente de ahorro por quintiles de ingreso exhibe un comportamiento diferente (Gráfico 22). En efecto, observa la trayectoria de una U invertida: la menor utilización se observa en los quintiles más ricos y más pobres, mientras que los hogares de ingresos medios presentan los mayores porcentajes de uso.

La financiación del ahorro con remesas es significativa para los quintiles intermedios (2 y 3): el 29,5% de los hogares que ahorró en el quintil 2 y el 25% de los hogares ahorradores en el quintil 3 (Cuadro 28).



Fuente: Cálculos y estimaciones de los autores con base en Encuesta sobre emigrantes internacionales y remesas en el Área Metropolitana Centro Occidente - DANE.

Inversión o gasto productivo

El 17,0% de los hogares de AMCO tienen un negocio: 16,4% de los hogares que no reciben remesas y el 20,1% de los hogares receptores de remesas.

La participación de las remesas en el financiamiento de estos negocios es baja. Solo el 6,4% de los gastos de los negocios que poseen los hogares receptores de remesas son financiados con recursos recibidos del exterior (Cuadro 29).

Uso de las remesas en el caso de los retornados al país

El 60,0% de los emigrantes retornados a AMCO enviaba remesas a

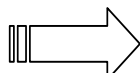
Cuadro 28
Ahorro durante los últimos 12 meses y sus fuentes. AMCO. Julio de 2004

Quintiles	Porcentaje de hogares que ahorró en los últimos 12 meses	% de hogares según fuente de Ahorro			
		Remesas del exterior	Trabajo	Remesas internas	Otra
Total	13,4	14,5	76,1	3,6	19,4
Q1	1,8	9,8	16,1	8,1	82,6
Q2	9,1	29,5	77,4	20,4	1,0
Q3	13,1	25,0	60,8	0,1	31,0
Q4	11,8	11,9	88,8	-	5,9
Q5	30,7	7,2	80,5	1,1	21,5

Fuente: Cálculos y estimaciones de los autores con base en Encuesta sobre emigrantes internacionales y remesas en el Área Metropolitana Centro Occidente - DANE.

Cuadro 29
Hogares con negocios. AMCO. Julio de 2004

	Porcentaje de hogares con negocios
Total hogares	17,0%
Hogares sin remesas	16,4%
Hogares con remesas	20,1%



Financian con remesas el 6.4% de los gastos del negocio

Fuente: Cálculos y estimaciones de los autores con base en Encuesta sobre emigrantes internacionales y remesas en el Área Metropolitana Centro Occidente - DANE.

Colombia durante su estancia en el exterior, al punto de que un 90,0% de ellos lo hacía una o más veces al mes.

El uso de las remesas fue mayoritariamente para cubrir las necesidades más básicas en Colombia. El 62,7% de los remitentes retornados manifiestan que el uso principal fue la alimentación o sustento. Para el 13,0% el uso principal fue la compra, construcción o mejora de la vivienda, y para otro 12,0% el pago de deudas personales no asociadas con el viaje del emigrante.

Considerando los tres usos principales que se dieron a las remesas, sobresalen la adquisición o el acceso a bienes básicos: alimentación, salud y educación. En efecto, el 90,5% de los retornados que enviaron remesas manifiestan que la alimentación o sustento estuvo entre

los tres principales usos del dinero enviado. En el 46,1% de los casos estuvo la educación y en el 44,6% los servicios de salud (Cuadro 30).

Se trata de recursos usados en su mayor parte para gastos recurrentes y permanentes de los hogares, que representan un mejor nivel de calidad de vida en el corto plazo.

En relación con los dineros ahorrados en el exterior, el 50,9% de los emigrantes retornados ahorra mensualmente y el 39,3% trajo dinero para uso personal o de su hogar cuando regresó a AMCO.

El principal uso del dinero traído a Colombia ha sido la alimentación o el sustento para un 48,1% de los retornados; le siguen la adquisición o mejora de activos para el 24,0% (principalmente para la compra, construc-

Cuadro 30
Tres principales usos de las remesas enviadas a Colombia
por los retornados. AMCO
(porcentaje)

Usos	Primer uso	Segundo uso	Tercer uso	Total
Alimentación o sustento	62,7	17,9	9,8	90,5
Educación	0,8	8,3	37,1	46,1
Salud	0,8	35,9	7,9	44,6
Ahorros	2,3	12,9	2,5	17,7
Pago de deudas personales no asociadas con el viaje	12,0	0,5	4,4	17,0
Pago deudas del viaje	0,7	7,9	6,4	15,0
Compra de casa o lote	7,6	0,7	1,5	9,8
Compra de electrodomésticos y equipamiento del hogar	-	0,7	6,5	7,1
Construcción o reparación Casa	5,4	0,8	0,3	6,5
Otros	7,6	14,4	23,8	45,8
Total	100,0	100,0	100,0	300,0

Fuente: Cálculos de los autores con base en Encuesta sobre emigrantes internacionales y remesas en el Área Metropolitana Centro Occidente - DANE

ción o reparación de la vivienda o compra de auto) y el pago de deudas no asociadas al viaje para el 10,2%.

Considerando los tres principales usos, lidera nuevamente la dedicación de los recursos para la alimentación o sustento (89,4% manifiestan que se ubica entre los tres principales usos). En segundo lugar se encuentra el ahorro, incluido dentro de los tres principales usos para el 36,5% de los retornados. En tercer y cuarto lugar

están la educación y la compra de vivienda o lote con el 27,4% y 26,6%, respectivamente (Cuadro 31).

El uso de las remesas enviadas por los retornados y del dinero traído del exterior revela diferencias. Las remesas se han dirigido a bienes y servicios básicos y recurrentes, mientras que los dineros traídos del exterior se han destinado en proporciones importantes al ahorro y a la compra o mejoramiento de activos.

Cuadro 31
Tres principales usos del dinero traído a Colombia por los retornados. AMCO
(porcentaje)

Usos	Primer uso	Segundo uso	Tercer uso	Total
Alimentación o sustento	48,1	27,8	13,5	89,4
Ahorros	1,8	10,8	23,9	36,5
Educación	1,4	8,6	17,4	27,4
Compra de vivienda o lote	12,3	14,0	0,3	26,6
Compra de vehículo	8,0	2,9	10,4	21,3
Pago de otras deudas personales diferentes al viaje	10,2	1,5	5,2	16,8
Compra de electrodomésticos y equipamiento del hogar	1,1	12,0	3,0	16,1
Salud	0,5	11,2	0,7	12,4
Construcción o reparación vivienda	3,8	3,9	1,3	9,0
Pago deudas del viaje	0	1,4	5,4	6,8
Compra de insumos para negocio	0,8	1,9	1,9	4,6
Otros	11,2	3,0	16,3	30,6

Fuente: Cálculos de los autores con base en Encuesta sobre emigrantes internacionales y remesas en el Área Metropolitana Centro Occidente - DANE

Resumen uso de remesas

El 34,3% del gasto recurrente de los hogares receptores de remesas se financia con estos recursos. Por grupos de bienes y servicios, se destacan los gastos en educación, vestuario y servicios públicos que se financian con remesas provenientes del exterior en el 52,5%, 46,9% y 44,7%, respectivamente. Considerando to-

dos los pagos y la utilización de remesas de los rubros incluidos en la encuesta (gastos recurrentes y gasto productivo), el peso de las remesas como fuente de financiamiento alcanza el 33,0%: de cada \$1000 que los hogares receptores de remesas destinan a gasto recurrente y productivo, \$330 provienen de los dineros recibidos del exterior (Cuadro 32).

Cuadro 32

Uso de las remesas en AMCO. Porcentaje de hogares receptores que usan remesas y porcentaje del gasto que es financiado con remesas

Tipo de gasto	% Hogares receptores que gastan remesas en ... (1)	% Gasto en ... financiado con remesas de los hogares receptores
Gasto recurrente	65,5	34,3
Cuota de amortización	39,1	38,9
Arriendo	45,6	42,2
Cuota automóvil	17,0	18,3
Gasolina, impuestos y mantenimiento del automóvil	18,9	14,3
Servicios públicos	46,0	46,9
Teléfono, cable, Internet	44,0	40,2
Gas	37,2	39,5
Administración y celaduría	27,4	26,8
Servicio doméstico, cuidado niños o ancianos	31,0	31,5
Mercado, alimentos	43,2	30,6
Vestido	40,2	44,7
Transporte público	28,2	22,5
Salud	34,6	38,1
Educación	33,3	52,5
Servicios Sistema Financiero	16,1	12,4
Recreación	41,5	33,1
Deudas personales	37,8	28,3
Bienes de consumo durable		
Electrodomésticos	57,6	

Cuadro 32 (Continuación)

Tipo de gasto	% Hogares receptores que gastan remesas en ... (1)	% Gasto en ... financiado con remesas de los hogares receptores
Activos del hogar		
Mejora o ampliación	40,0	
Compra de vivienda	9,9	
Compra de automóvil	20,0	
Ahorro	60,0	
Gasto productivo		
Gastos en negocio del hogar		6,4
Gasto total (recurrente + productivo)		33,0

(1) (Hogares receptores de remesas que las utilizan para financiar el gasto en el grupo i de bienes o servicios / Hogares receptores de remesas que efectúan gasto en el grupo i de bienes y servicios) * 100

Fuente: Cálculos y estimaciones de los autores con base en Encuesta sobre emigrantes internacionales y remesas en el Área Metropolitana Centro Occidente - DANE.

Impacto de las remesas sobre la pobreza

Se considera como población indigente o en pobreza extrema a quienes no cuentan con un ingreso mínimo (Línea de Indigencia) que les permita adquirir una canasta básica de alimentos para suplir sus necesidades nutricionales mínimas. Los indigentes hacen parte de la población pobre, definida como la población que no cuenta con ingresos (Lí-

nea de Pobreza) para adquirir una canasta básica más amplia de bienes y servicios básicos¹⁰.

¹⁰ Actualmente el DANE trabaja en la actualización de los valores de línea de pobreza e indigencia para Colombia; por esta razón, para fines de este trabajo se consideraron los estándares de líneas de pobreza utilizados y aceptados en el ámbito internacional, según los cuales se considera pobre a las personas de los hogares en los que el ingreso per cápita diario es inferior a 2 dólares diarios, e indigente o en miseria a las personas de los hogares con ingreso per cápita inferior a 1 dólar diario.

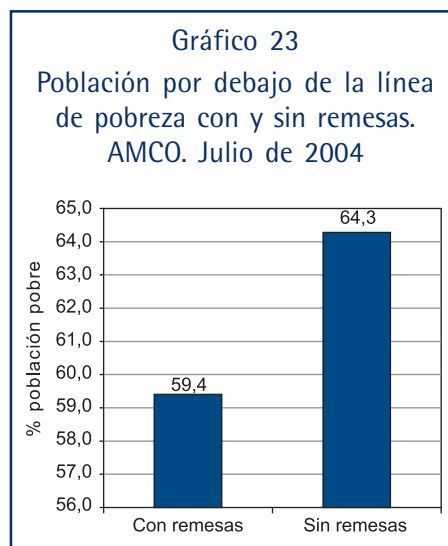
En julio de 2004, el 59,4% de la población AMCO resultaba catalogada como pobre y el 30,0% como indigente. Esto significa que 156 mil habitantes de esta región no disponían de los ingresos suficientes para adquirir una canasta básica de alimentos (indigentes) y 309 mil no contaban con ingresos para conseguir una canasta básica mínima (pobres).

Cuando no se consideran las remesas en los ingresos de los hogares, la pobreza y la indigencia crecen significativamente. En ambos casos, los porcentajes aumentarían en 5 puntos porcentuales (Gráficos 23 y 24).

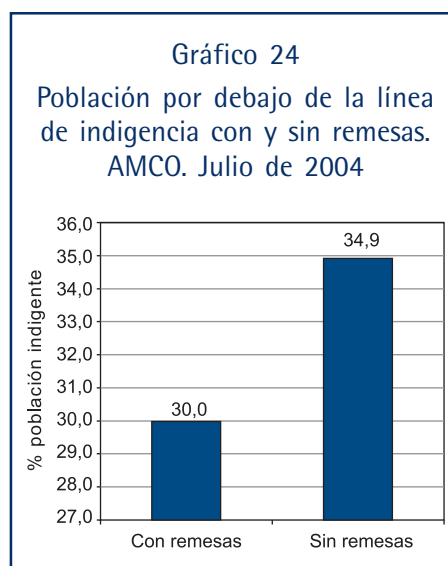
Impacto de las remesas sobre la participación laboral

La disponibilidad de recursos permanentes no provenientes del trabajo (como las pensiones, jubilaciones, transferencias de otros hogares, rentas, seguro o subsidio de desempleo) que garantizan la supervivencia y la financiación del gasto recurrente y básico de los hogares, tiene efectos importantes en el mercado laboral, específicamente en la participación laboral, el desempleo y el subempleo.

En efecto, contar con cierto sustento previsible permite a los individuos financiar períodos de búsqueda de



Fuente: Cálculos y estimaciones de los autores con base en Encuesta sobre emigrantes internacionales y remesas en el Área Metropolitana Centro Occidente - DANE.



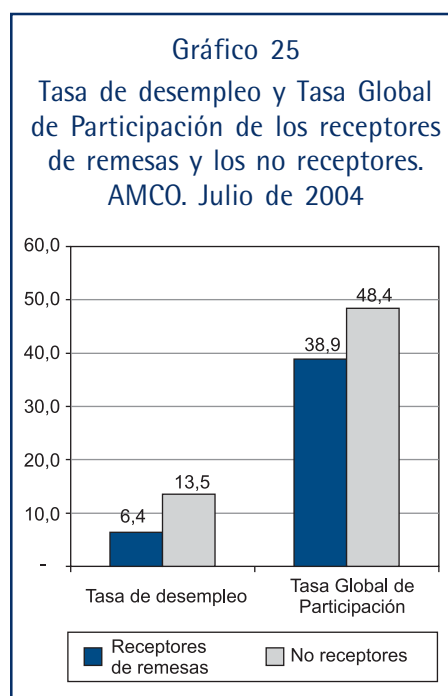
Fuente: Cálculos y estimaciones de los autores con base en Encuesta sobre emigrantes internacionales y remesas en el Área Metropolitana Centro Occidente - DANE.

empleo más largos y tomarse el tiempo necesario para encontrar un trabajo acorde con sus competencias, su disponibilidad de tiempo y productividad, lo que, ceteris paribus, reduce los niveles de subempleo en el mediano y largo plazo.

Por otra parte, disponer de recursos permanentes reduce los incentivos para insertarse en el mercado de trabajo y aumenta la probabilidad de que los desocupados se desalienten o incluso desistan de la búsqueda de empleo. Ambos fenómenos reducen la participación laboral y, por tanto, el desempleo.

La Encuesta AMCO permite confirmar el impacto de las remesas sobre el mercado de laboral. Los indicadores de participación laboral (Tasa Global de Participación -TGP-) y desempleo son ostensiblemente inferiores para las personas que reciben remesas. La brecha en la TGP entre receptores y no receptores es

de 10 puntos a favor de estos últimos, mientras que la tasa de desempleo de los no receptores duplica la de los receptores (Gráfico 25).



Fuente: Cálculos y estimaciones de los autores con base en Encuesta sobre emigrantes internacionales y remesas en el Área Metropolitana Centro Occidente - DANE.

Recuadro 1

La apreciación del tipo de cambio y su impacto sobre los hogares receptores de remesas

Los procesos de revaluación o de apreciación del tipo de cambio tienen efectos en dos sentidos sobre los hogares que reciben remesas del exterior: reducen el ingreso disponible y modifican la capacidad de compra (esta última por el efecto de la apreciación sobre los precios de la canasta de consumo de los hogares). Estos fenómenos tienen efectos contrarios: el segundo puede aminorar o revertir el impacto negativo del primero.

Previamente a la investigación sobre remesas y migración internacional en el Área Metropolitana Centro Occidente no se contaba con información que sustentara el efecto neto de la apreciación de la moneda sobre el consumo y calidad de vida de los hogares receptores de remesas. Ahora resulta posible argumentar que ante la estructura de gasto (caracterizado por un escaso o nulo contenido importado en servicios de la vivienda, servicios públicos, salud, educación y bienes de consumo de primera necesidad), la revaluación del peso no reproduce un efecto capacidad de compra compensatorio de la caída de ingresos de los hogares receptores, por lo que sus consecuencias resultan perversas.

Y, además, permite inferir que las familias disponen de un escaso margen para cubrir o aminorar el nivel de incertidumbre y riesgo que enfrentan ante las variaciones revaluacionistas. Ello, porque su alta dependencia respecto a las remesas les limita la posibilidad de elegir el momento de envío y recepción de las mismas y eludir los períodos críticos o no favorables del tipo de cambio: no pueden adecuarse al momento más favorable para la conversión de las remesas a moneda local porque su subsistencia ordinaria depende en buena medida de la disponibilidad de las remesas.

3. A manera de conclusión

La importancia del diagnóstico de la migración internacional en AMCO reside, sin lugar a dudas, en que la región observa una de las más altas densidades emigratorias en el país, lo que permite profundizar en la comprensión de patrones y comportamientos representativos a nivel nacional, algunos de los cuales son inferidos a partir del análisis de la recepción de remesas internacionales incluido en el Cuaderno 2 de esta Serie, gracias a la cobertura, riqueza de información y amplio ámbito temático de la encuesta pionera sobre hogares con experiencia emigratoria internacional.

Algunos de los rasgos más destacados dignos de resaltar son:

Antigüedad. La migración al exterior es fundamentalmente reciente en la medida en que el 80% ha emigrado durante el último decenio. Entre los factores explicativos se encontraría la situación económica y de desempleo generada con la crisis cafetera, la recesión experimentada en el país

en 1998-1999 y su lenta recuperación en el último quinquenio, especialmente en zonas como la del Eje Cafetero, como se puede deducir de los motivos esbozados por los retornados para haber emigrado del país, por ejemplo.

Composición étnica y nivel educativo. La migración al exterior se ha concentrado en la población activa, reduciéndose en dos puntos porcentuales la proporción de la población económicamente activa en AMCO. Ello, aunado al hecho de que el nivel educativo promedio de los emigrantes es mayor a 10 años, superando el promedio nacional cercano a unos 8,2 años, podría implicar una cierta "expulsión" de mano de obra relativamente calificada (con respecto al promedio) en la medida en que se trata en su gran mayoría de población activa en edad de trabajar y que habría emigrado por razones relacionadas con la búsqueda de empleo y mejoramiento de ingresos en el exterior (como se desprende de las razones aducidas por un 67% de los re-

tornados). Aún con mayor intensidad en el caso de la emigración a Estados Unidos en cuyo caso el nivel de educación promedio es 11,2 años con el 20,1% de los residentes colombianos con estudios universitarios, frente a 9,9 años y 7,4% de los residentes en España, respectivamente.

Destino geográfico. Resalta la elevada concentración de la emigración hacia España (con una participación del 54% del total), seguida por Estados Unidos (con el 34%), como destino preferente y percibido como de mayor accesibilidad (especialmente hasta cuando se impuso el requerimiento de visa de turismo) y fácil adaptación por razones de lengua y costumbre, para grupos más amplios de población que en el caso de Estados Unidos, en la búsqueda de mejores oportunidades laborales ante la crisis económica y social experimentada con severidad en ciertas regiones del país como el Eje Cafetero. En efecto, los migrantes de AMCO en España cuentan con menor nivel promedio de educación formal, son más jóvenes (34,3 vs. 39,6 años de edad) y mayoritariamente mujeres (54,3% vs. 51,4%).

Perfil familiar. Sobresale una creciente participación de la emigración parental, no obstante el predominio tradicional de emigrantes hijos del

hogar de origen, lo que implica una ruptura "no natural" del núcleo familiar para un amplio grupo poblacional que puede tener consecuencias perversas especialmente cuando hay hijos menores (a nivel psicoafectivo y emocional, por ejemplo) y, todavía con mayor gravedad, cuando es incierto el momento de un eventual reagrupamiento familiar en el país de destino ante la condición irregular de residencia de su(s) padre(s), como es el caso de una elevada proporción de los emigrantes recientes al exterior.

Contacto con el hogar de origen. La mayoría de los emigrantes mantiene contacto frecuente con el hogar de origen, en la medida en que el 79,8% se comunica con su familia por lo menos una vez al mes. A ello contribuyen, entre otros factores, la reciente ocurrencia del fenómeno emigratorio al exterior, la creciente migración parental y la progresiva reducción de tarifas telefónicas observada en los países de destino, especialmente en el caso de España.

Condición de residencia en el exterior. Sobresale una profunda contradicción entre la percepción de los jefes del hogar de origen y la condición verdadera de residencia de los emigrantes en el país de destino (el nivel de regularidad sería de un 72%

según jefes de hogar vs. un nivel real superior cercano al 40% al menos en el caso de España). Ello, por ser un proceso caracterizado por incertidumbre e información incompleta y asimétrica, especialmente bajo condiciones de irregularidad, que impiden que el emigrante comparta vezrazmente su experiencia migratoria con sus familiares en el país de origen, entre otras razones. Uno de los indicativos indirectos de la importancia de la irregularidad se relaciona con la informalidad del trabajo desempeñado por los emigrantes, que en el caso de los retornados llegaría al 65,4% de los que laboraron a quienes no les descontaban de su salario ni impuestos de seguridad social ni cargas sociales.

De cualquier forma, la condición de irregularidad en la residencia pareciera estar relacionada inversamente con la antigüedad de la migración, entre otras razones, debido al endurecimiento de las políticas de migración de los países receptores que se ha observado durante los últimos años (especialmente en el caso de España).

Redes de apoyo migratorio. Con base en la información de retornados (única fuente disponible sobre este tema), es posible afirmar que la probabilidad de ser emigrante está directa-

mente relacionada con la membresía de una familia con experiencia migratoria, ya que la mayor parte de los retornados ha tenido una experiencia migratoria internacional en su núcleo familiar (el 58,2% con hermanos viviendo en el exterior, el 18,8% padres y el 22,0% su cónyuge). Así mismo, las redes de apoyo, tanto para emigrar como para el acomodamiento inicial y la consecución de trabajo en el exterior, fueron predominantemente familiares. En este punto se destaca el muy escaso relacionamiento con ciudadanos del país de destino al punto de que más de la mitad no tuvo ninguna relación diferente a la de trabajo o a algunas meramente casuales, lo que devela la presencia de importantes barreras para la interacción e integración de los emigrantes en las sociedades de destino como resultado de la confluencia de irregularidad, desconocimiento del idioma, insuficiencia en el nivel educativo (en el país de destino) y marcado predominio de las redes familiares de apoyo, entre otros.

Nivel de actividad. La población emigrante en el exterior muestra una mayor tasa global de participación (88,5% vs. 45,7%) y menores niveles de inactividad (11% vs. 43%) y desempleo (6% vs. 13%) que las de la población residente en AMCO, lo que

estaría relacionado no solamente con las dificultades para conseguir empleo que se han experimentado en la región por un período de tiempo relativamente largo, sino también con la presencia de un posible efecto sustitución de ingresos del hogar de origen con las remesas enviadas por los emigrantes del exterior o, al menos, con una tendencia a aumentar la espera a conseguir empleos con mejores condiciones y remuneración por parte de miembros del hogar de origen en edad de trabajar, al contar con recursos familiares extras como son las remesas (como se encuentra al analizar el uso y destinación de las remesas).

Cobertura y permanencia de las remesas. Cerca de un 5,6% de los habitantes y el 18,3% de los hogares de AMCO son receptores de remesas, con una mayor proporción de hogares receptores en la clase media (estratos medios). El 21,8% de los receptores de AMCO recibe remesas desde hace más de cinco años y otro 37% entre dos y cinco años. Para estos hogares, las remesas podrían tener el carácter de ingreso "cuasi-permanente", razón por la cual sería altamente probable que hubieran sido incorporadas en sus hábitos de consumo y gasto. La constatación de que los hogares receptores de remesas gozan de mejores condiciones en términos de disponibili-

dad de equipamiento en el hogar, puede constituir una de las expresiones de este comportamiento.

Importancia de las remesas en los ingresos. Las remesas del exterior representan el 10,0% de los ingresos totales de los hogares, un porcentaje importante de la liquidez y del ingreso disponible de la región, con el agravante que llegan a contribuir con el 41,2% de los ingresos de los hogares receptores (y hasta el 52,3% en los hogares del quintil más pobre).

Dependencia de las remesas. Las remesas internacionales ingresadas a AMCO financian el 6,5% de los gastos recurrentes del total de hogares, con un innegable impacto en los niveles de producción, ocupación y generación de empleo en la región. Este grado de dependencia respecto de las remesas del exterior llega al 34,3% para el caso de los hogares receptores y del 85,9% de los hogares receptores que usan remesas para financiar el gasto recurrente, lo que revela su vulnerabilidad frente a fenómenos como la apreciación del tipo de cambio y/o las contingencias de los remitentes de dinero del exterior. Otro indicador de esta dependencia es el de la periodicidad de la recepción de remesas, ya que guarda una estrecha concordancia con la del pago de los principales gastos de consumo de los hogares (vi-


vienda, alimentación, servicios públicos, entre otros) para al menos el 54,2% de los envíos de remesas internacionales a AMCO (con una periodicidad inferior o igual a la mensual). La alta dependencia de los gastos recurrentes de los hogares receptores respecto de las remesas internacionales en AMCO coincide con lo demostrado a nivel nacional en el Cuaderno 2 de esta Serie.

Uso y destinación de las remesas. El 66% de los hogares receptores usan las remesas recibidas para la financiación de sus gastos recurrentes. La proporción de remesas dedicada a la financiación de los gastos en educación, salud y vestuario aumenta con el nivel de ingreso de los hogares, en contraste con el caso de los casos de los servicios públicos y alimentación para los que la tendencia es inversa: los hogares más ricos destinan una menor porción de sus remesas a estos pagos. En el caso de los gastos asociados a la vivienda no parece existir una tendencia definida por quintiles de ingreso. Ahora bien, el 13,4% de los hogares AMCO ahorró durante el último año y el 14,5% de ellos utilizó las remesas recibidas del exterior para este fin, aparte de que apenas el 6,4% de los gastos de los negocios que poseen los hogares receptores se financió con remesas.

En este punto vale resaltar el contraste en el uso de las remesas enviadas por los retornados y de su dinero traído del exterior, ya que mientras que las primeras se han dirigido a bienes y servicios básicos y recurrentes, el segundo ha sido orientado en altas proporciones al ahorro y a la compra o mejoramiento de activos.

Participación laboral de los receptores de remesas. La participación laboral y desempleo son ostensiblemente inferiores para las personas que reciben remesas (con relación a los no receptores), debido, en buena medida, su carácter cuasi-permanente en una apreciable proporción de los hogares receptores cuyos miembros verían reducidos los incentivos para insertarse en el mercado de trabajo, aumentándose la probabilidad de que los desocupados se desalienten o incluso desistan de la búsqueda de empleo. Ambos fenómenos reducen la participación laboral y, por tanto, el desempleo.

La alta dependencia de los hogares receptores respecto de las remesas internacionales para el pago de sus gastos recurrentes indispensables, el mayor nivel de inactividad de sus miembros en edad de trabajar (con relación al promedio de los no receptores) y la muy baja porción de



las remesas canalizada a la financiación de ahorro e inversión (agravada por una modesta propensión a ahorrar) permiten pensar, con cierto sustento, la existencia de algún grado de sustitución de ingresos domésticos por remesas provenientes del exterior, lo que si bien puede significar un mejoramiento de la calidad de vida y el nivel de pobreza en estos hogares, especialmente en el corto plazo, resta por ver la sostenibilidad de tales impactos en el mediano y largo plazo. Ello, aparte de la cuestionable productividad a nivel familiar, local y nacional, del uso observado de ese recurso escaso con cargo a la exportación de un

relativo capital humano en edad laboralmente activa.

He ahí una de las múltiples razones por las que resulta indispensable profundizar en el análisis de las causas e impactos de un fenómeno de tal importancia en ciertas regiones y en el país en general, más allá de constituir la segunda fuente de ingresos de divisas a la economía nacional, con un enfoque transdisciplinario y en concordancia con las diversas instancias de acción y expresión del proceso, para el diseño y aplicación de políticas públicas en torno a la migración internacional en el mundo de hoy.



Este libro se terminó de imprimir
en la ciudad de Bogotá D.C., a los 20 días
del mes de abril del año 2005.



