



Fiche d'information n° 3

LA MIGRATION ET LES MIGRANTS : ASPECTS RÉGIONAUX ET FAITS NOUVEAUX À L'ÉCHELLE RÉGIONALE

Ce chapitre porte sur les principaux aspects et faits nouveaux à l'échelle régionale et vise à aider les décideurs, les praticiens et les chercheurs s'occupant des questions de migration à se faire une meilleure idée des migrations internationales, en adoptant un point de vue géographique pour donner un aperçu de la migration à l'échelle régionale. L'analyse porte sur six régions du monde – l'Afrique, l'Asie, l'Europe, l'Amérique latine et les Caraïbes, l'Amérique du Nord et l'Océanie – et comprend pour chacune d'elles :

- Un tour d'horizon et un bref examen des statistiques clés ;
- Une description des « principales caractéristiques et tendances » de la migration dans la région, fondée sur un large éventail de données, d'informations et d'analyses provenant, entre autres, d'organisations internationales, de chercheurs et d'analystes.

Les « principales caractéristiques et tendances » sont présentées à l'échelle sous-régionale et fournissent des informations sur les schémas migratoires en provenance, à l'intérieur et à destination des sous-régions. Des précisions sont également données sur des caractéristiques particulières de la migration, telles que :

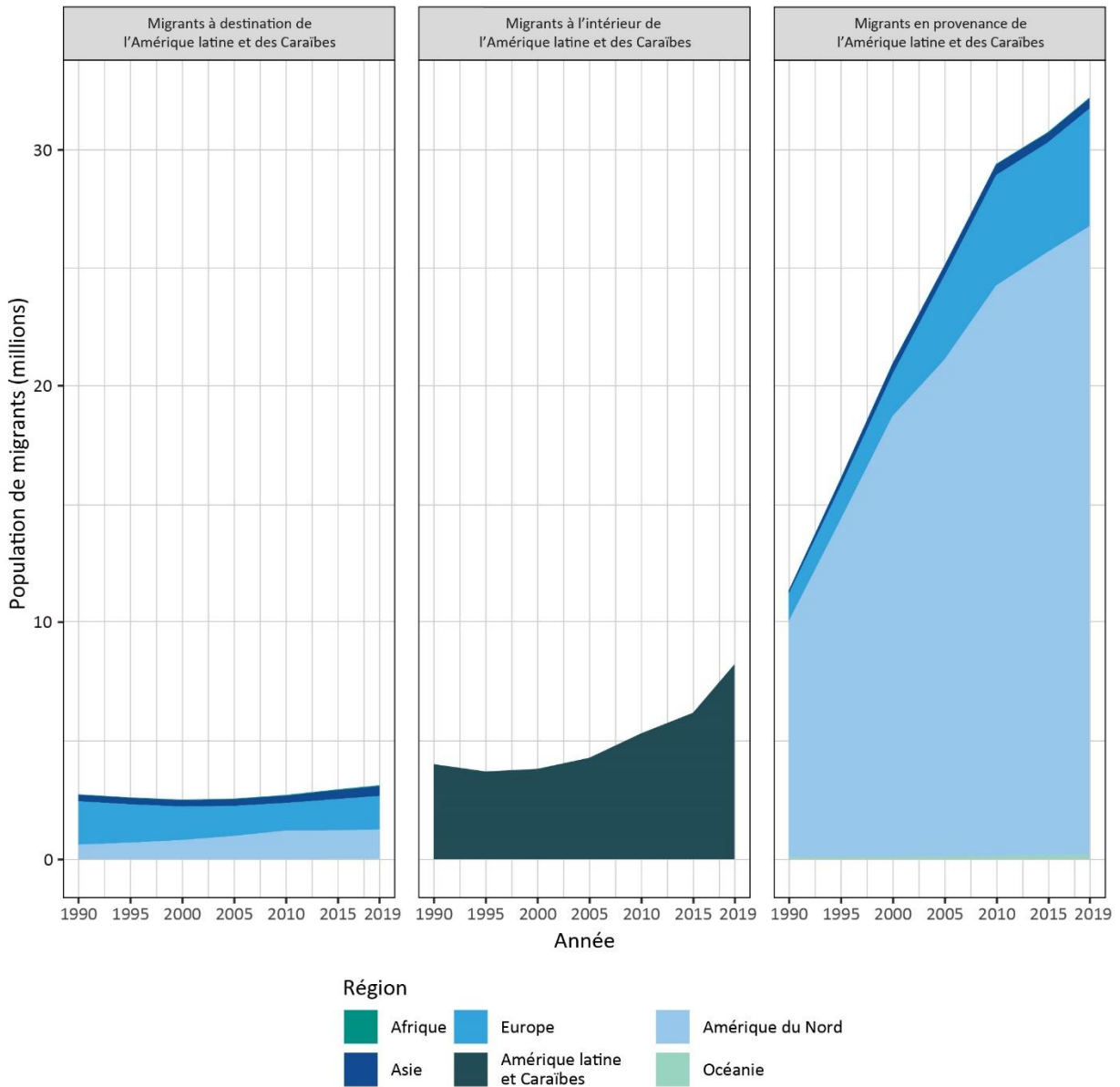
- La migration de main-d'œuvre et les rapatriements de fonds ;
- La migration intrarégionale ;
- La migration irrégulière ;
- Les déplacements internes et internationaux ;
- L'intégration ;
- La migration aux fins d'étude ;
- Les tendances démographiques.

Globalement, le chapitre fait apparaître les différences importantes entre régions et sous-régions, ainsi que les complexités croissantes de la dynamique migratoire dans le monde. Ces différences et complexités posent des questions et des défis non négligeables pour l'élaboration des politiques nationales et mondiales. Par exemple, les complexités croissantes du phénomène migratoire peuvent créer des

difficultés immédiates pour les systèmes nationaux et avoir des conséquences importantes pour les formes de gouvernance et de coopération inter-États les plus efficaces, surtout à l'intérieur des régions et sous-régions, mais aussi entre différentes régions.

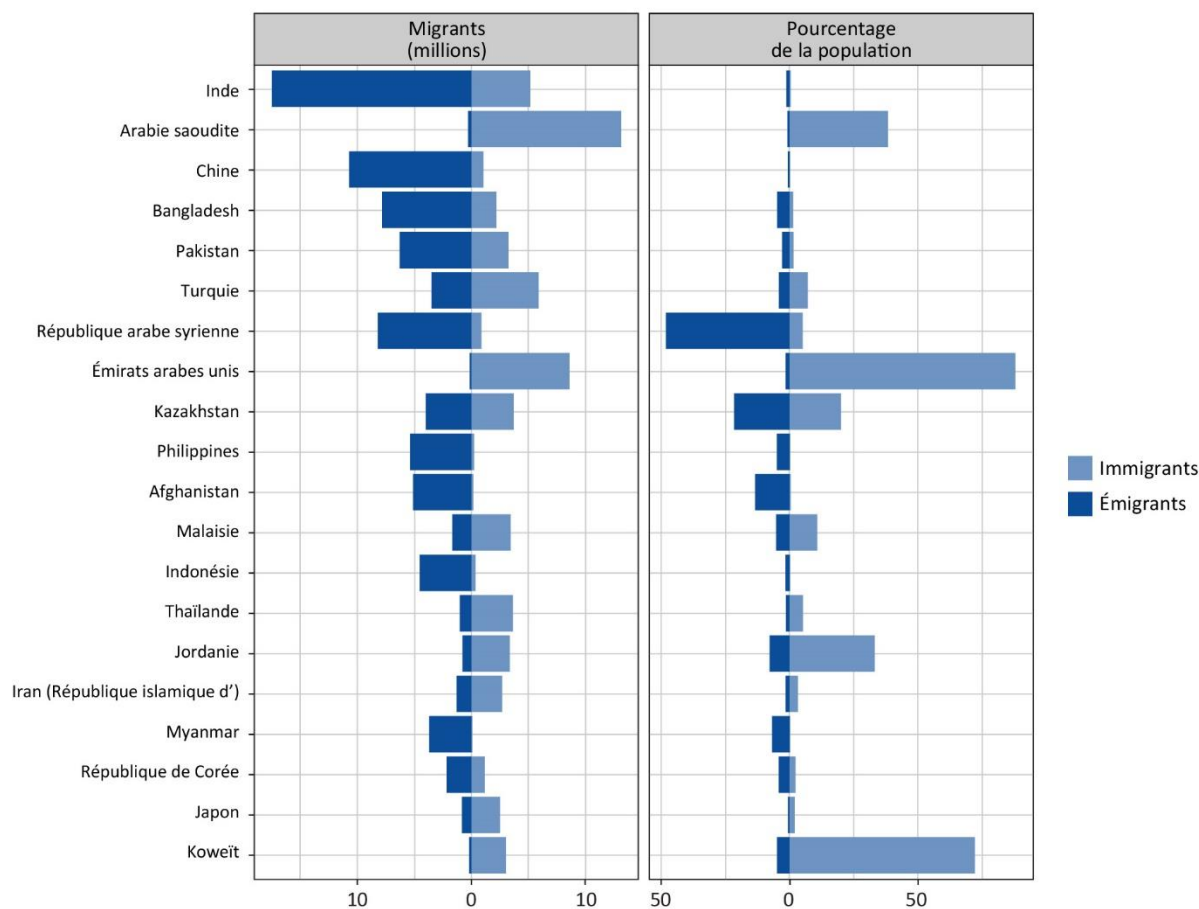
APERÇU DE LA DYNAMIQUE MIGRATOIRE EN AMÉRIQUE LATINE ET DANS LES CARAÏBES, EN ASIE ET EN AFRIQUE

Migrants à destination, à l'intérieur et en provenance de l'Amérique latine et des Caraïbes



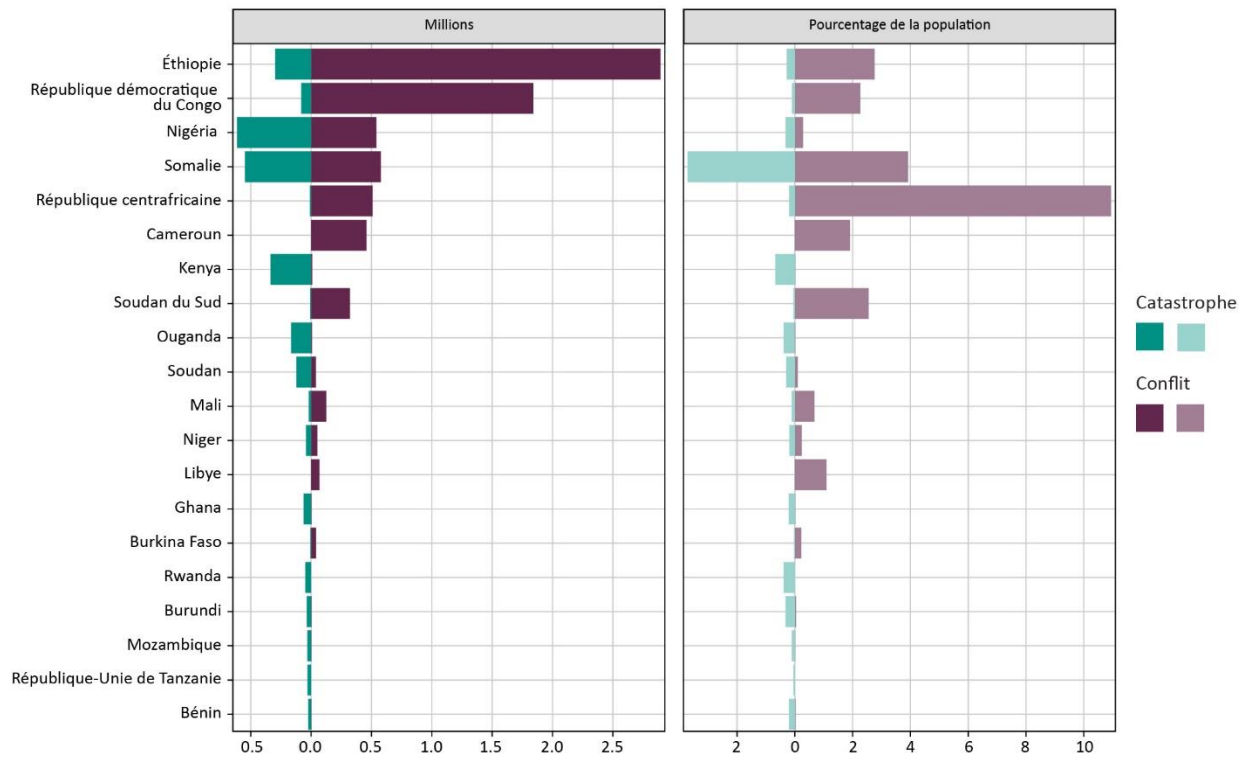
La figure ci-dessus montre le nombre de migrants nés dans d'autres régions et résidant en Amérique latine et dans les Caraïbes, le nombre de migrants nés en Amérique latine et dans les Caraïbes et résidant hors de leur pays de naissance mais toujours en Amérique latine et dans les Caraïbes, et le nombre de migrants nés en Amérique latine et dans les Caraïbes et résidant hors de cette région.

Vingt premiers pays d'Asie sur le plan des migrations en 2019



La figure ci-dessus dresse la liste des 20 premiers pays d'Asie classés selon le nombre de migrants nés à l'étranger et résidant dans le pays (immigrants) et selon le nombre de personnes nées dans le pays et résidant hors de ce dernier (émigrants) en 2019.

Vingt premiers pays d'Afrique sur le plan des nouveaux déplacements internes survenus en 2018 (en raison d'une catastrophe ou d'un conflit)



Le terme « nouveaux déplacements » désigne le nombre de déplacements qui se sont produits en 2018, et non la population totale cumulée de personnes déplacées à l'intérieur de leur propre pays en raison de déplacements survenus au fil du temps. Ces chiffres englobent les personnes qui ont été déplacées plus d'une fois, et ne correspondent pas au nombre de personnes déplacées durant l'année.

Le Rapport est disponible à l'adresse www.iom.int/wmr/