



Estudio sobre Migración Internacional y Remesas en Colombia

*Luis Jorge Garay Salamanca
Adriana Rodríguez Castillo*



DEPARTAMENTO DE ESTUDIOS ECONÓMICOS
UNIVERSIDAD DE LOS ANDES



DANE



ASOBANCA



ASOBANCA



UNIVERSIDAD DE LOS ANDES
ALMA MATER



UNFPA



OM Organismo Internacional para las Migraciones

Cuadernos Alianza País

1. Estudio sobre Migración Internacional y Remesas en Colombia
Metodología Encuesta sobre Emigrantes Internacionales y Remesas en el Área Metropolitana Centro Occidente - AMCO
Metodología Encuesta a Beneficiarios de Remesas de Trabajadores en Instituciones Cambiarias de Colombia
2. Estudio sobre Migración Internacional y Remesas en Colombia
La Migración Internacional: Una Síntesis de Aproximaciones Teóricas Alternativas
La Emigración Internacional en Colombia: Una Visión Panorámica a partir de la Recepción de Remesas

La Migración Internacional: Una Síntesis de Aproximaciones Teóricas Alternativas

La Emigración Internacional en Colombia: Una Visión Panorámica a partir de la Recepción de Remesas

Por:

Luis Jorge Garay Salamanca
Asesor del Despacho de la
Canciller de Colombia
Adriana Rodríguez Castillo
Consultora



OIM Organización Internacional para las Migraciones

Bogotá D.C., abril de 2005

Ministerio de Relaciones Exteriores de Colombia
Organización Internacional para las Migraciones (OIM)

Reservados todos los derechos 2005
Primera Edición
Impreso en Colombia

La OIM está consagrada al principio de que la migración en forma ordenada y en condiciones humanas beneficia a los migrantes y a la sociedad. En su calidad de organismo intergubernamental, la OIM trabaja con sus asociados de la comunidad internacional para ayudar a encarar los desafíos que plantea la migración a nivel operativo; fomentar la comprensión de las cuestiones migratorias; alentar el desarrollo social y económico a través de la migración; velar por el respeto de la dignidad humana y el bienestar de los migrantes.

www.oim.org.co

Las opiniones expresadas en esta publicación son las de los autores, y no expresan necesariamente los puntos de vista de la Organización Internacional para las Migraciones (OIM).

ISBN 958-33-7539-X

Diagramación: Inventtio. María Cristina Gaviria, Adela Martínez Camacho
Impresión: Quebecor

Contenido

| | |
|--|-----------|
| Prefacio..... | 9 |
| 1. La Migración Internacional: Una Síntesis Analítica de Aproximaciones Teóricas Alternativas | 13 |
| Introducción..... | 13 |
| Aproximaciones teóricas sobre la migración internacional..... | 14 |
| A partir de la disciplina económica..... | 14 |
| Factores determinantes de la migración..... | 14 |
| a. Desde la teoría económica neoclásica..... | 14 |
| b. En una perspectiva estructuralista sobre la diferenciación de mercados laborales..... | 14 |
| c. Desde la denominada "nueva economía"..... | 15 |
| d. En el contexto de la teoría institucional..... | 15 |
| e. Con una visión de la economía política del sistema capitalista mundial..... | 16 |
| Impactos de la migración: el caso de las remesas..... | 16 |
| a. Desde la teoría económica de desarrollo | 16 |
| b. En el contexto de la nueva economía de la migración laboral..... | 17 |
| c. Con el enfoque de la migración como proceso endógeno..... | 17 |
| d. Con el enfoque de la migración como diversificación de portafolio..... | 18 |
| e. Desde la perspectiva de la migración como proceso social sujeto a "moral hazard"..... | 18 |

| | |
|---|-----------|
| Otros impactos..... | 18 |
| A partir de otras disciplinas sociales..... | 21 |
| Historia..... | 21 |
| Antropología | 21 |
| Sociología..... | 22 |
| Ciencia política..... | 22 |
| Psicología..... | 24 |
| Hacia una visión interdisciplinaria de la migración transnacional... | 25 |
| Referencias bibliográficas..... | 28 |
| 2. La Emigración Internacional en Colombia: Una Visión Panorámica a partir de la Recepción de Remesas..... | 30 |
| Introducción..... | 30 |
| Recepción de remesas: características básicas | 31 |
| Distribución geográfica | 31 |
| Perfil demográfico de los receptores y parentesco..... | 31 |
| Actividad de los receptores..... | 33 |
| Uso y destinación de las remesas..... | 34 |
| Origen geográfico de las remesas..... | 34 |
| Perfil de los remitentes..... | 34 |
| Distribución y caracterización regional de las remesas..... | 35 |
| Conocimiento del costo del giro..... | 38 |
| Composición de las remesas según país de envío..... | 38 |
| Receptores de remesas según género..... | 42 |
| Remitentes de remesas según género..... | 43 |
| Remesas por nivel educativo del remitente..... | 45 |
| Remesas por nivel educativo del receptor..... | 52 |
| Dependencia de los hogares respecto de las remesas..... | 55 |
| 3. A manera de conclusión..... | 57 |
| 4. Bibliografía general..... | 61 |

Índice de cuadros y gráficos

| | | |
|-----------|--|----|
| Cuadro 1 | Representatividad y cobertura de las regiones de la encuesta a beneficiarios de remesas de instituciones cambiarias 2004..... | 31 |
| Cuadro 2 | Parentesco de los beneficiarios de remesas en agencias de instituciones cambiarias de Colombia con el remitente 2004.... | 33 |
| Cuadro 3 | Nivel educativo de los receptores y remitentes de remesas en agencias de instituciones cambiarias de Colombia (porcentajes). 2004..... | 35 |
| Cuadro 4 | Promedio mensual de remesas por regiones (US\$). 2004..... | 35 |
| Cuadro 5 | Uso de las remesas por regiones. Proporción de receptores de remesas que las utiliza total o parcialmente según grupo de bienes y servicios. 2004..... | 36 |
| Cuadro 6 | País de procedencia de las remesas por regiones (porcentaje). 2004..... | 37 |
| Cuadro 7 | Año de emigración de los remitentes de nacionalidad colombiana por regiones a las que envían remesas (porcentaje). 2004..... | 38 |
| Cuadro 8 | Distribución porcentual por regiones de las remesas provenientes de España y Estados Unidos. 2004..... | 39 |
| Cuadro 9 | Uso de las remesas por grupos de bienes y servicios según país de procedencia de los giros (%)...... | 40 |
| Cuadro 10 | Características demográficas y educativas de los remitentes de remesas por país de residencia. 2004..... | 41 |
| Cuadro 11 | Parentesco del receptor con el remitente de remesas según género del receptor (porcentajes)..... | 42 |
| Cuadro 12 | Remitentes de remesas del exterior por nivel educativo. 2004.. | 46 |
| Cuadro 13 | Distribución de los ocupados de las trece principales ciudades por nivel educativo. Cuarto trimestre de 2003..... | 46 |
| Cuadro 14 | Nivel educativo del remitente y del receptor de remesas internacionales..... | 49 |

| | | |
|-----------|---|----|
| Cuadro 15 | Resumen matriz nivel educativo de receptor y remitente de las remesas internacionales..... | 49 |
| Cuadro 16 | Uso de las remesas por nivel educativo del remitente (porcentaje). 2004..... | 50 |
| Cuadro 17 | Distribución de los receptores de remesas por regiones (porcentajes verticales). 2004..... | 53 |
| Cuadro 18 | Uso de las remesas por grupos de bienes y servicios según nivel educativo de los receptores de remesas (porcentaje). 2004..... | 54 |
| Gráfico 1 | Distribución por regiones de los beneficiarios de remesas en agencias de instituciones cambiarias de Colombia. Septiembre de 2004..... | 32 |
| Gráfico 2 | Actividad de los beneficiarios de remesas durante el mes anterior a la encuesta. Septiembre de 2004..... | 34 |
| Gráfico 3 | Distribución de los remitentes de remesas por país de residencia según género. 2004..... | 45 |
| Gráfico 4 | Participación de los receptores de cada nivel educativo en la región destino de las remesas. 2004..... | 47 |
| Gráfico 5 | Distribución de los remitentes por nivel educativo según país de residencia. 2004..... | 51 |
| Gráfico 6 | País de origen de las remesas (Estados Unidos y España) por nivel educativo de los receptores (porcentajes). 2004..... | 55 |
| Gráfico 7 | Porcentaje de receptores por nivel educativo que utilizaron las remesas recibidas en su último giro solo para cubrir gastos no recurrentes. 2004..... | 56 |

Prefacio

La serie de tres cuadernos que inician esta colección de publicaciones sobre Migración y Remesas representa un valioso esfuerzo de la Alianza País y en particular del Ministerio de Relaciones Exteriores (MRE), la Organización Internacional para las Migraciones (OIM) y el Departamento Nacional de Estadística (DANE). Los cuadernos en referencia serán de gran utilidad para investigadores, sector académico y sociedad en general. Pretenden, al igual que las Memorias del Seminario "Migración Internacional, el Impacto y las Tendencias de las Remesas en Colombia", generar por su contenido, una reflexión profunda en torno al fenómeno migratorio y sus incidencias.

La Alianza País, en la cual participan activamente el Ministerio de Relaciones Exteriores, a través de su Programa *Colombia Nos Une*, el DANE, el Banco de la República, la Asociación de Instituciones Cambiarias de Colombia (ASOCAMBIARIA), la Asociación América España Solidaridad y Cooperación-Colombia (AESCO), la Red de Universidades Públicas del Eje Cafetero (ALMA MATER), el Fondo de Población de las Naciones Unidas (UNFPA) y la OIM, se formó para conjuntamente aunar esfuerzos en términos de recursos financieros, humanos y logísticos. Esto permitió potenciar los recursos existentes, utilizar al máximo las experiencias y memoria institucional de cada una de las entidades y evitar la duplicación de esfuerzos.

Es precisamente en esta línea, que se elaboró el primer cuaderno desarrollado por el DANE y la OIM, el cual contiene las metodologías utilizadas en la recolección de la información cuantitativa. Asimismo, la Alianza acogió con beneplácito la iniciativa del Ministerio de Relaciones Exteriores en asignar un investigador de gran prestigio nacional para la elaboración de dos cuadernos que reflejan e interpretan la información recopilada por el estudio.

El estudio que sirvió de base para la elaboración de los cuadernos, se divide en cuatro componentes que interactúan entre sí para brindar una información de carácter cuantitativa y cualitativa bastante completa e integral.

El primer componente está representado por el Recuento de Vivienda, Hogares y Unidades Económicas, que el DANE realizó en el Área Metropolitana Centro Occidente (AMCO), una zona reconocida por su alta tasa de emigración. En su momento, y en discusiones entre el DANE y la OIM, se convino en agregar dos preguntas claves al Recuento: una sobre migración, y otra sobre remesas. La incorporación de las mismas proporcionó el marco muestral.

El segundo componente se desprende del Recuento, con el cual se diseñó la encuesta sobre Emigrantes Internacionales y Remesas en el AMCO de Colombia de carácter urbano y regional. En el primer cuaderno se describe la metodología utilizada y se presentan las 147 preguntas que conforman el cuestionario. Estas preguntas fueron producto de un intenso debate por los técnicos del DANE, UNFPA y OIM, en donde la memoria institucional de cada una de las entidades y el alto nivel de los expertos representó un valor agregado de gran peso.

El tercer componente desarrollado implicó como aspecto relevante la participación del sector privado a través de ASOCAMBIARIA, permitiendo incorporar al estudio un componente con carácter de cobertura nacional que arrojó datos extraordinariamente similares a los obtenidos en la encuesta de hogares en el AMCO. Esto fortaleció los hallazgos y resultados del estudio reflejados en las Memorias y en los cuadernos desarrollados. Esta encuesta de carácter urbano se denominó Encuesta a Beneficiarios de Remesas de Trabajadores en Agencias de Instituciones Cambiarias en Colombia.

El último componente complementa de manera significativa la riqueza cuantitativa de los resultados, agregando un valor cualitativo representado por el estudio de caso de los grupos focales. Las memorias mencionadas con anterioridad, recogen este valioso aporte del sector académico representado por Alma Mater, que aglutina a ocho universidades públicas del Eje Cafetero, y por AESCO como representante de los Organismos no Gubernamentales con presencia en el AMCO.

Cada uno de los cuatro componentes mencionados se caracterizan por su rigor metodológico y científico. Esto nos lleva a presumir que el estudio, visto desde una óptica integral, se destaca como uno de los más completos a nivel regional, y posiblemente a nivel mundial. La caracterización de los migrantes, las redes y el vínculo con las remesas, sus tendencias e impacto quedaron ampliamente documentados y demostrados.

El propósito del estudio y de la valiosa información recopilada es el de utilizarla como línea de base para establecer los patrones de la migración internacional y de las remesas en Colombia; a partir de los resultados, generar lineamientos para la política pública que orienten el uso productivo de las remesas, incidan en la reducción de los costos de transferencias para mejorar la transparencia en la información y promuevan una competencia sana que estimule el mercado libre y sus beneficios. Se pretende replicar una metodología objetiva y consistente para la medición de los fenómenos migratorios en el país y la región. En este sentido, se invita al sector académico, organismos internacionales, sector privado, sociedad civil y todos aquellos que demuestren interés en acceder a la información, a estudiarla y profundizar en los conocimientos del fenómeno migratorio.

El Ministerio de Relaciones Exteriores de Colombia, a través de su Programa *Colombia Nos Une*, y junto a los otros partícipes de la Alianza, desarrollaron el estudio con entusiasmo y lo transformaron en una estrategia de País, que permitió sinergias admirables y resultados de gran valor en un lapso de tiempo verdaderamente corto. *Colombia Nos Une* incluye este tipo de iniciativas y acciones en su misión de fortalecer los vínculos con las comunidades colombianas en el exterior, reconociéndolas como parte vital de la Nación y facilitando la generación de políticas públicas consensuadas en favor de los migrantes y sus familiares.

Indudablemente, los cuadernos generarán debates, estudios y acciones futuras en la búsqueda de satisfacer necesidades y lograr un mejor nivel de vida para los que están fuera y dentro del país y construir así una mejor Colombia.

A continuación, se presenta el contenido temático de la serie de cuadernos realizados por la Alianza País dentro del título general: **Estudio sobre Migración Internacional y Remesas en Colombia**

Cuaderno 1.

- Metodología Encuesta sobre Emigrantes Internacionales y Remesas en el Área Metropolitana Centro Occidente AMCO).
- Metodología Encuesta a Beneficiarios de Remesas de Trabajadores en Instituciones Cambiarias de Colombia.

Cuaderno 2.

- La Migración Internacional: Una Síntesis Analítica de Aproximaciones Teóricas Alternativas.
- La Emigración Internacional en Colombia: Una Visión Panorámica a partir de la Recepción de Remesas.

Cuaderno 3.

- La Emigración Internacional en el Área Metropolitana Centro Occidente Colombia.
- Caracterización Socioeconómica de la Población Emigrante y Evaluación del Impacto de las Remesas Internacionales.

Jorge Baca
OIM - Colombia
Alianza País

1 • La Migración Internacional: Una Síntesis Analítica de Aproximaciones Teóricas Alternativas*

Introducción

Ya no constituye una novedad la creciente importancia de la migración internacional en el mundo contemporáneo, pero sí puede causar sorpresa su trascendencia toda vez que muchos autores han llegado a considerarla como uno de los rasgos más sobresalientes y determinantes de la globalización en el presente siglo.

Sus implicaciones en un número cada vez mayor de países, regiones, localidades, familias e individuos no han dejado de sentirse, pero podrán reproducirse con una intensidad sin precedentes ante la profundización y ampliación de las relaciones transnacionales en un mundo progresivamente globalizado en las esferas económica, política, social y cultural.

Ahí radica la relevancia del desarrollo e innovación de teorías sobre la migración internacional que permitan aprehender y comprender este

fenómeno social como condición necesaria, aunque no suficiente, para el diseño de políticas públicas y de cooperación internacional con miras a promover el bienestar y la calidad de vida de amplios grupos poblacionales viviendo procesos de trans e inter-nacionalización alrededor del mundo y de lograr el mejor aprovechamiento de la migración internacional para las sociedades involucradas (de origen y destino) a sus más diversos niveles (local, nacional y transnacional).

El propósito de este ensayo es presentar una breve síntesis analítica de las principales aproximaciones teóricas elaboradas hasta ahora sobre la migración internacional, con el único ánimo que pueda ser de alguna utilidad para interesados en abordar la problemática de la migración desde diversas perspectivas.

* El autor agradece a María Claudia Medina Villegas por sus comentarios a una versión preliminar.

Aproximaciones teóricas sobre la migración internacional

A partir de la disciplina económica

Factores determinantes de la migración

Entre las primeras aproximaciones teóricas para explicar los principales factores determinantes de la migración internacional, sobresalen algunas enmarcadas en la teoría económica como las siguientes¹:

a. Desde la teoría económica neoclásica

A nivel macroeconómico, se aduce que las decisiones individuales de migrar son debidas en buena medida a la presencia de diferencias entre la demanda y la oferta de mano de obra entre espacios geográficos. En este sentido, el mercado de trabajo es en el que se reproducen las condiciones propicias para la migración internacional (Rusell, 2002).

A diferencia, en el nivel microeconómico se considera que la decisión racional de migrar consulta las condiciones entre espacios geográficos que afecten el bienestar económico, como salarios, seguridad social y costos de transporte. Con base en un análisis beneficio-costos,

el individuo toma la decisión de migrar: a mayor diferencial salarial y menores costos de transporte, *ceteris paribus*, más beneficiosas las condiciones para emigrar. Esta aproximación se sustenta en la teoría del capital humano. Según esta teoría, la migración es entendida como una decisión de inversión.

De cualquier forma, el enfoque genérico del análisis neoclásico de la migración es asimilable al de la teoría de escogencia pública.

b. En una perspectiva estructuralista sobre la diferenciación de mercados laborales

Parte de la constatación de la existencia de mercados laborales estructuralmente diferentes en sociedades avanzadas: uno para la mano de obra bien calificada, especializada y remunerada con salarios elevados y en condiciones favorables de trabajo, que comprende principalmente a población educada originaria de los mismos países desarrollados, y otro para mano de obra no calificada con bajos salarios y malas condiciones labora-

¹ Para mayor detalle, el lector interesado puede consultar, entre otros, al compendio más comprensivo sobre el tema: Zimmermann, K. y T. Bauer (2002), *The Economics of Migration*, vols. I-IV.

les que abarca crecientemente a población inmigrante de países no desarrollados.

Esta diferenciación estructural es explicada por la necesidad de evitar la elevación del costo laboral en países desarrollados en medio de la competencia a escala mundial. En este sentido, la diferenciación salarial no es condición suficiente para motivar la migración de países del Sur a países del Norte, como lo argumenta la teoría neoclásica, ya que existen razones estructurales asociadas con la competencia y la acumulación capitalistas a escala cada vez más global.

c. Desde la denominada "Nueva economía"

La teoría de la migración familiar es denominada como "nueva economía de la migración". Su unidad de análisis no es el individuo como en la economía tradicional, sino la familia. La estrategia de la familia frente a la migración es reducir su riesgo y mejorar el bienestar de la unidad familiar, mediante la migración en grupo o, de no ser posible, la de algunos de sus miembros en el entendido de que éstos han de enviar remesas a sus familias en el país de origen como compensación de los costos e ingresos de oportunidad que

implican el acto de migrar al exterior. A diferencia de la teoría neoclásica, existen factores más allá del diferencial de salarios que favorecen la migración, tales como distorsiones en mercados no sólo el laboral, sino además en el crediticio, de seguros y de capital.

d. En el contexto de la teoría institucional

En estrecha relación con la perspectiva de redes, esta aproximación se concentra en el desarrollo de instituciones y organizaciones formales e informales, regulares o irregulares, reguladas y no reguladas por políticas públicas, alrededor del proceso de la migración internacional, cuyo propósito sea el de apoyar, promover y proveer servicios a los migrantes y sus familias en los países de origen y destino.

Con base en la teoría de redes se identifica el papel de ciertas estructuras sociales complejas en la promoción y realización de los proyectos migratorios. Dichas estructuras son desarrolladas por individuos, asociaciones y movimientos bajo la influencia de políticas gubernamentales tanto de países de origen como de países de destino (países receptores). Abarcan no solamente a la población migrante sino ade-

más a otros actores sociales con relaciones directas e indirectas y de muy diversa índole con esta población (desde lo asistencial, cultural, religioso, étnico hasta lo propiamente comercial como venta de servicios, provisión de bienes, etc.).

e. *Con una visión de la economía política del sistema capitalista mundial*

Desde una perspectiva más integral y sistémica que la anterior, la migración internacional es concebida como resultado de los cambios reproducidos con la globalización como el transporte, las comunicaciones, las interacciones en tiempo real entre culturas, religiones y etnias, en el contexto de una ampliación y penetración de relaciones capitalistas en cada vez más sociedades disímiles. En este contexto, la migración es una consecuencia de un proceso político, económico, social y cultural a escala internacional-mundial, que afecta y es afectada a su vez por políticas no solo laborales sino también, y en ocasiones hasta más importantes, en campos como la liberalización de los movimientos internacionales de capitales y el libre comercio de bienes y servicios.

Impactos de la migración: el caso de las remesas

a. *Desde la teoría económica del desarrollo*

Aparte de los factores determinantes de la migración, la disciplina económica ha brindado especial énfasis al estudio de los impactos de las remesas monetarias en el desarrollo de los países de origen. En una orilla del debate se ubica la corriente que argumenta como obvia la contribución de las remesas al desarrollo, especialmente a la luz de la importancia que han venido adquiriendo en el ingreso de divisas en buen número de países en desarrollo y de los impactos multiplicadores indirectos en ingreso y producción reproducidos por la demanda de los emigrantes en el exterior de productos de su país de origen.

En la otra se posicionan aquellas corrientes que menosprecian los efectos en desarrollo o que, aún aceptándolos, consideran que éstos son contrarrestados por diversos efectos indirectos en el ingreso doméstico: por un lado, dadas las distorsiones en el mercado y en la estructura productiva de los países de origen, la mayor demanda no se ve correlativamente reflejada en mayor producción y empleo, pero sí, al menos par-

cialmente, en una alza de precios que afecta negativamente el ingreso de las familias en la sociedad de origen, y, por otro lado, en la medida en que las remesas se convierten en un ingreso "cuasi-permanente" de los hogares de los emigrantes en el país de origen, se produce una sustitución de ingresos al promoverse un mayor nivel de inactividad laboral en algunos de sus miembros en edad de trabajar, sin que las remesas familiares puedan constituirse en ahorro e inversión para el mejoramiento del ingreso y riqueza de las familias en el mediano y largo plazo, además de que parte importante de las remesas se tienen que dedicar crecientemente a la financiación de gastos recurrentes del hogar (alimentación, servicios públicos, salud, educación).

Esta última posición no debe ser entendida como que las familias en las sociedades de origen necesariamente se comportan irracionalmente y valoran exageradamente el ocio en relación con el estudio y el trabajo. Si bien no hay duda de la presencia de comportamientos de esta naturaleza, como se puede constatar en diversos estudios empíricos, no puede aducirse como regla de conducta de las familias de menores ingresos de los países de origen no desarrollados. Lo que sí ha sido demostrado con

debido sustento es la importancia que tienen en las decisiones de consumo de las familias sus circunstancias propias y las de su entorno económico, político, social y cultural.

b. En el contexto de la nueva economía de la migración laboral

Recientemente se ha enfocado el análisis en el papel de las familias en la decisión de envío y patrón de uso de remesas, en el marco de lo que se ha llamado "Nueva economía de la migración laboral". Los primeros trabajos en esta línea parten de la premisa de que la razón principal de las remesas es una motivación altruista de parte del emigrante con sus familiares que permanecen en el país de origen. Su unidad básica de análisis es la familia y no el individuo aislado.

c. Con el enfoque de la migración como proceso endógeno

Trabajos posteriores en esta línea amplían la razón de ser de las remesas incorporando otras motivaciones familiares adicionales al altruismo como la condición emigratoria de la familia (por ejemplo, emigración parental o familia transnacional en la que solo emigra

el padre y/o la madre), la permanencia del migrante en el exterior, el estatus migratorio (regular o irregular), entre otros. Se trata de un enfoque de la migración como proceso endógeno.

d. *Con el enfoque de la migración como diversificación de portafolio*

Otra línea de desarrollo ha sido la de un enfoque de la migración como decisión de diversificación de portafolio, al considerar a las remesas como cualquier otro activo financiero en el que el remitente decide ahorrar e invertir en el país de origen (o de destino). Los miembros de la familia son concebidos como agentes financieros intermediarios.

e. *Desde la perspectiva de la migración como proceso social sujeto a "moral hazard"*

Uno de los aspectos que apenas se ha ido introduciendo en el análisis es la presencia de condiciones favorables a la reproducción de "moral hazard" alrededor del envío de remesas al país de origen, como ocurre con el posible desestímulo a la actividad laboral de otros miembros de la familia, la eventual sustitución y no complementación de fuentes de ingreso a cargo de las

remesas o la probable desviación del uso de remesas hacia gastos suntuarios no deseados por el remitente, entre otros casos. Este problema puede resultar tan severo que a partir de cierto punto incluso llegaría a desestimular la actividad productiva y la generación de riqueza a nivel agregado.

Uno de los mecanismos para atenuar el riesgo de "moral hazard" consiste en el monitoreo y fiscalización "externo" del uso de las remesas familiares. Ahí reside una razón justificativa de política pública para contribuir a la canalización de las remesas hacia usos y actividades rentables a nivel tanto familiar como agregado (por ejemplo, con microfinanciación y capacitación para la creación de empresas).

Siguiendo a Chami *et al.* (2003), como resultado de los múltiples estudios empíricos realizados sobre el tema, es posible deducir algunos rasgos distintivos del uso y destinación de las remesas en países de origen. Una porción importante ha sido destinada al consumo, una mucho menor ahorrada, y aquella parte invertida no necesariamente ha resultado la más productiva para la economía en su conjunto, aunque a nivel individual hubiera sido conveniente como en el caso de inversión en vi-

vienda y finca raíz. Solamente en muy pocos casos se constata inversión en negocios.

En consecuencia de lo anterior, como lo han afirmado algunos autores: *"Infortunadamente, todavía permanecen sin resolver los debates sobre si las remesas familiares tienen un impacto positivo en el desarrollo de las comunidades y países de origen"* (Papademetriou y Martin, 1991).

Otros impactos

Otro de los impactos de las remesas en los países de origen se relaciona con la pobreza y la distribución de ingresos. De acuerdo con diversos estudios se puede inferir el potencial, al menos en el corto plazo, de las remesas en reducción de pobreza en los hogares con algún miembro migrante o en zonas deprimidas con alta intensidad migratoria al exterior, y en mejoramiento en la distribución del ingreso dependiendo de la distribución socioeconómica de la población emigrante (por ejemplo, si una buena proporción de los emigrantes pertenece a estratos de bajos ingresos o, al contrario, a una mayor concentración si la migración se concentra en los estratos altos).

Similarmente, la emigración también puede contribuir, al menos por un

tiempo, a atenuar los niveles de desempleo y subempleo especialmente en las regiones de origen. Sin embargo, los impactos específicos tanto en el mercado laboral y en el capital humano, como en el crecimiento económico, dependen de condiciones específicas de cada país de origen: la emigración que conlleve una pérdida de capital humano por la denominada "fuga de cerebros" constituye una pérdida relativa de una fuente de acumulación y crecimiento en el país de origen, en tanto que la que promueve la absorción indirecta de conocimiento y tecnología en la sociedad de origen le aporta a su crecimiento y a su riqueza en capital.

Similarmente al caso de países de origen, existe una gran variedad de efectos diferenciados en países de destino resultantes de la migración internacional, que impide llegar a conclusiones genéricas. Entre los efectos más tratados, se destacan los relacionados con la ampliación de la oferta y la reducción de niveles salariales de mano de obra no calificada para el desempeño de labores no deseadas por trabajadores de países desarrollados (como servicio doméstico, construcción de vivienda, recolección de cosechas, etc.); con la prestación de servicios sociales a los inmigrantes y, en contrapartida, su aporte a la seguridad social en los

países de destino, en la medida en que la pirámide poblacional se ha invertido drásticamente y se requieren "nuevos aportantes externos al sistema" en particular en las sociedades desarrolladas, y con la tributación dado el elevado nivel de ocupación y actividad de los inmigrantes en los países de destino y la efectividad de sus sistemas tributarios, entre otros.

No deben dejarse de mencionar los procesos de aculturación y transculturación en los niveles étnico, racial, religioso, cultural y político reproducidos con los movimientos internacionales de poblaciones, con los inherentes cambios y conflictos sociales en las sociedades receptoras como el surgimiento de movimientos xenofóbicos, discriminatorios y excluyentes.

Un juicio definitivo de su impacto social neto en los países de destino sólo podrá ser sustentado en un análisis costo-beneficio social a nivel individual específico.

En los últimos años, se ha avanzado en ampliar la visión del impacto de la migración en los países de origen más allá de los flujos económicos, con el estudio de muy diversos efectos multiplicadores en múltiples espacios geográficos (de lo translocal a lo transnacional a lo global). La concepción de la denominada "vida

transnacional" desde la disciplina económica se centra en el entorno estructural de las relaciones transnacionales y, en particular, en las consecuencias de la acción transnacional reproducida con la migración internacional: acciones de los actores migrantes y no migrantes. Es una condición en permanente evolución en correspondencia tanto con el posicionamiento económico y sociocultural de los migrantes como con el contexto histórico en el que actúan (Guarnizo, 2003). Así, se intenta enmarcar el análisis de la migración inter/trans-nacional en la lógica de la reproducción y acumulación del capital a escala global y la funcionalidad, por demás contradictoria y conflictiva, de la movilidad de la mano de obra entre países.

En esta perspectiva, como lo afirma Guarnizo (2003), la demanda de los migrantes de bienes y servicios "nacionales" para reproducir su identidad cultural y sus raíces sociales originales, genera múltiples impactos económicos transnacionales que no han sido tradicionalmente considerados por los especialistas, como los encadenamientos económicos aprovechados por actores no-migrantes: pequeñas empresas, capital corporativo y financiero e incluso los Estados en los países desarrollados de des-

tino. Es decir, impactos transnacionales que no se restringen únicamente a los generados entre países de origen y de destino Norte-Sur sino también Sur-Norte y, cada vez más relevante, Norte-Norte.

Una de las conclusiones más contundentes sobre el análisis de los determinantes de la migración y de sus impactos en desarrollo desde la perspectiva de la teoría económica, es la ausencia de un modelo unificado que permita estudiar integralmente un fenómeno de la complejidad de la migración internacional (Chami *et al.*, 2003); y, por supuesto, la falta de una teoría comprensiva de la migración internacional de carácter interdisciplinario que pueda aprehender con cierta propiedad la naturaleza estructural-sistémica y el ámbito multidimensional del fenómeno.

A partir de otras disciplinas sociales²

Historia

A diferencia de la mayoría de ciencias sociales, la historia de la migración se ha interesado especialmente en casos particulares con base en estudios empíricos específicos "centrados en una idea", antes que en el desarrollo de teorías englobadoras, generalizantes (Diner, 2000).

Antropología

Similarmente a la historia, la antropología se centró durante buen tiempo en el estudio específico de las características étnicas, raciales, religiosas en países de origen de emigrantes. Su objeto de estudio se ha enfocado en los actores sociales y su entorno local, pero recientemente ha venido ampliándose con el análisis de la configuración de espacios transnacionales con la migración.

El concepto de la migración transnacional ha sido enmarcado bajo la concepción *estructuralista* de redes sociales o la de *agencia individual* en la que los actores sociales son concebidos como agentes con relaciones internacionales (Morawska, 2003).

Recientemente, con la profundización de la globalización se desvanecen paradigmas tradicionales. Así se da lugar a una nueva concepción de la migración internacional con el surgimiento del paradigma sobre el transnacionalismo y el cuestionamiento del Estado-Nación como unidad básica de análisis. Se

² Para mayor detalle, el lector interesado puede consultar, entre otros, a: Hirschman, Ch. *et al.* (1999), *Handbook of International Migration: The American Experience*.

busca trascender la visión predominante hasta entonces en la que la migración internacional era analizada a partir del Estado-nacional, por una parte, y la incorporación, asimilación, dislocación de inmigrantes foráneos al Estado-Nación receptor, por el otro (Wimmer, 2003).

Sociología

La sociología se concentró fundamentalmente en el análisis de la recepción de inmigrantes en sociedades receptoras. En la década del noventa se enfoca hacia el estudio de la adaptación del inmigrante "desde abajo", a partir de la perspectiva del inmigrante (Morawska, 2003).

De manera similar a los desarrollos de la antropología, la investigación sociológica sobre la migración transnacional se ha enmarcado en una visión estructuralista del fenómeno (en términos de redes sociales o de actores sociales como agentes).

En la disciplina sociológica también se producen cambios paradigmáticos importantes ante el reconocimiento del avance del proceso de la globalización contemporánea. Se busca enriquecer la conceptualización de la migración internacional dado su "nuevo" carácter transnacional en el mundo de hoy: la de-

nominada migración transnacional (Wimmer, 2003). Se reconoce que la migración internacional es un proceso social contradictorio, conflictivo, multidimensional, no unidireccional y en permanente transformación en medio de una intrincada aculturación, asimilación, incorporación-integración y culturación transnacional entre amplios grupos poblacionales en progresivo contacto e interrelación a nivel cada vez más integral y globalizante. No obstante, su desarrollo se ve enfrentado a la necesidad de superar la concepción nacionalista del Estado-Nación y situar la migración internacional como uno de los rasgos estructurales distintivos del proceso de acumulación y reproducción capitalista a escala cada vez más global.

Ciencia política

La ciencia política es considerada como una de las disciplinas tardías en el estudio de la migración internacional al punto en que muchos todavía están esperando su contribución al desarrollo de una teoría de la migración (Brettell y Hollifield, 2000).

En un inicio se sustentó en la noción tradicional del Estado-Nación soberano, la cual fue transformándose en la medida que la globalización pone en cuestionamiento su vigencia.

Según diferentes autores, la principal contribución de la ciencia política ha sido situar la temática de la política internacional sobre la migración (*policies of immigration*) y de la política de la migración (*politics of immigration*) en el centro del estudio del fenómeno migratorio contemporáneo.

El primer campo se ha especializado en las políticas estatales de entrada y salida de migrantes y en el poder soberano y la seguridad nacional de los Estados, situando al Estado en el centro del análisis.

El segundo campo desarrollado posteriormente se enfoca en la temática de la integración social de los inmigrantes en la sociedad receptora, en particular en lo concerniente con el ejercicio de ciudadanía y la participación política.

Recientemente, como ocurre con la antropología y la sociología, se ha venido debatiendo la manera en que la disciplina de la ciencia política puede contribuir a comprender la migración transnacional mediante una concepción más amplia del transnacionalismo político. Se han identificado algunos campos en los que puede aportar sobre la manera como la migración transforma las concepciones e identidades de ciu-

dadanía tanto en la sociedad receptora como en la de origen, pero no sólo a nivel de los estados nacionales sino también a nivel de lo regional y local, y de creciente importancia con la revaloración de la autonomía relativa de lo local en el proceso de globalización. Como lo señala Baubock (2003): "*La política de las ciudades es de muchas maneras más abierta a las afiliaciones transnacionales que en el caso de los Estados-Nación*".

El problema de legitimidad asociado con la reclamación de derechos ciudadanos por parte de los migrantes en diversas jurisdicciones nacionales ante el hecho de que la residencia en un territorio genera de por sí ciertos derechos bajo la jurisprudencia del país receptor y que la nacionalidad brinda todos los derechos establecidos por la constitución nacional del país de origen, en un mundo en el que todavía existen diferencias importantes en el ámbito, alcance y contenido de los derechos sociales, políticos y civiles.

Si bien, con la globalización en la esfera política se ha ido avanzando en la institución de normas, reglas y disposiciones con carácter cada vez más global en diversos ámbitos como la observancia de determinados derechos humanos básicos y la aplicación

de la ley con la institución de la Corte Penal Internacional y la legitimación de algunas organizaciones no gubernamentales veedoras a nivel internacional (por ejemplo, *Human Rights Watch*), todavía resta mucho por avanzar en la transnacionalización de derechos en una multiplicidad de espacios y ámbitos (Garay, 1998).

La problemática de los derechos políticos, civiles, humanos y ciudadanos, del estatus político, de las identidades y pertenencias sociales y culturales de los migrantes interjurisdiccionales a nivel simultáneo, no separado, de los Estados de destino y de origen, constituye tema nuclear de la migración actual para la disciplina de la ciencia política.

Psicología

Resulta llamativo el hecho de que un fenómeno que afecta la historia y el devenir de cada uno de los actores involucrados, como individuo y como miembro de familia, y de las comunidades locales y hasta las sociedades afectadas por el proceso migratorio, haya sido tan poco investigado desde la disciplina de la Psicología.

Así, por ejemplo, es paradójico que a pesar de la gran cantidad de menores involucrados, su relativa marginación en la decisión de sus pa-

dres de emigrar al exterior y su particular vulnerabilidad ante los "estresores" asociados al proceso, se cuente con un número tan reducido de investigaciones en el campo (Guarnaccia y López, 1998). El hecho de enfrentar sin mayor acompañamiento, ni preparación los ajustes emocionales a la nueva situación familiar, el impacto psicológico de enfrentar la biculturalidad (Lafromboise, Coleman y Gerton, 1993), los conflictos propios del proceso de aculturación, la percepción de discriminación y las vulnerabilidades típicas de ciertas etapas del ciclo vital como es el caso del período adolescente, pueden aumentar la probabilidad de influir negativamente en el estado de adaptación y el bienestar psicológico de los jóvenes migrantes (Rumbaut, 1995; Gil y Vega, 1996; Sam y Berry, 1995).

Consecuentemente, uno de los aspectos muy poco analizado de la migración internacional es el relacionado con los impactos psicosociales de la migración parental y la configuración de la familia transnacional en términos de la reconfiguración de los hogares en el país de origen, especialmente con la separación "no natural" de padres migrantes de sus hijos y su eventual reagrupamiento familiar en un futuro incierto en el país de destino,

del cambio en el patrón laboral y de la responsabilidad familiar en tales hogares de origen y, entre otros, de la estabilidad emocional y psíquica de sus miembros (con referencia especial a los niños y cuidadores principales). A pesar de su trascendencia, rebasan el ámbito de disciplinas tradicionales que han abordado la migración internacional.

Aunque en algunos países desarrollados se han comenzado a investigar algunos de los síndromes psicológicos de los migrantes asociados con su proceso de adaptación, aculturación, dislocación, integración en las sociedades de destino (quizás el más conocido es el denominado síndrome de Ulises), no parece haber antecedentes mayores de análisis comprensivos sobre los impactos psicoafectivos a nivel de los miembros del hogar por la cada vez más frecuente emigración al exterior de uno o ambos padres a la espera de un eventual reagrupamiento familiar en la sociedad de destino. En este sentido se requiere avanzar en el análisis integral en ambas sociedades del proceso afectivo, emocional y psíquico, tanto de la formación de familias transnacionales (en la primera etapa del proceso en el país de origen) como del reagrupamiento (en la segunda etapa en los países de destino), a nivel de los

miembros de los hogares y de las comunidades con experiencia migratoria. (A ello apunta, precisamente, la investigación sobre hijos e hijas de la migración en el Área Metropolitana Centro Occidente de Colombia y España (Garay, Medina y Navia, en proceso)).

Solamente a partir de un análisis riguroso de la multiplicidad de impactos de la migración parental en los diversos niveles individual, familiar y colectivo, tanto desde la perspectiva de la sociedad de origen como de destino, se podrá avanzar en la comprensión del fenómeno como condición necesaria para el diseño y desarrollo de políticas públicas y de cooperación internacional que propendan por el bienestar psicosocial de la infancia y la juventud migrante, la integridad familiar en proceso de intero trans-nacionalización y, entre otros, el fortalecimiento del capital social de las comunidades migrantes en ambas sociedades.

Hacia una visión transdisciplinaria de la migración transnacional

Aunque se ha progresado en el desarrollo de conceptos, modelos y esquemas analíticos para el estudio de la migración internacional, poco se ha avanzado en la construcción de

una aproximación transdisciplinaria. Una teoría de la migración internacional "*debe relacionarse estrechamente con teorías sobre etnicidad, identidad, derechos humanos y cívicos, ciudadanía, ... sobre comunidad, Nación y Estado*" (Hammar, 2000), y también con teorías sobre acumulación y reproducción del capital global, transculturación de imaginarios sociales, reconfiguración familiar y desarrollo psicosocial (individual, familiar y colectivo) y formación de capital social transnacional, entre otras.

Además se requiere desarrollar una visión sistémica e integral del fenómeno para poder aprehender su complejidad y diversidad de dimensiones, instancias, espacios, actores, rasgos y consecuencias, su (inter)temporalidad, dinámica (auto) transformadora y evolución.

Diversos autores han ido identificando algunas premisas básicas que deben guiar el desarrollo de una perspectiva transdisciplinaria sobre la migración transnacional (Levitt *et al.*, 2003), como las siguientes:

a. El análisis de la migración debe conducirse en un contexto evolutivo, multidimensional y a muy diversas instancias y esferas sociales.

b. La migración internacional involucra una gran variedad de formas, modalidades, prácticas a muy diversos niveles (individual, familiar, colectivo) y espacios (desde lo local a lo nacional a lo transnacional), que se desarrollan simultáneamente y en ocasiones de manera conflictiva y contradictoria, bajo diferentes niveles de formalidad, integralidad e intensidad (frecuencia) y con elevados grados de selectividad y segmentación entre grupos poblacionales migrantes.

c. La migración trae una multiplicidad de impactos y consecuencias diferenciales tanto en la vida de una gran diversidad de actores sociales no solamente los migrantes y sus familias, sino además personas, empresas, instituciones, organizaciones gubernamentales y no gubernamentales (a nivel local, nacional, transnacional), como en normas, identidades, imaginarios, costumbres a nivel local, nacional y transnacional.

d. A pesar de la transformación del Estado-Nación con la globalización contemporánea, en términos de la perforación de la soberanía tradicional del Estado Westfaliano y de cierta pérdida de

autonomía relativa, al punto de que ya no puede ser concebido como unidad de análisis, a la manera de teorías tradicionales, debe seguir conservando un lugar predominante en un enfoque transdisciplinario sobre la migración transnacional.

Estas y muchas otras consideraciones habrán de tomarse en cuenta para avanzar en la construcción de una verdadera aproximación transdisciplinaria para la comprensión integral y el estudio del lugar, papel y evolución del fenómeno de la migración transnacional en la globalización contemporánea.

Referencias bibliográficas

- Brettell, C. B. y J. F. Hollifield (2000), *Migration Theory, Talking across Disciplines*. Routledge, New York y London.
- Carlson-Aburto, J. y Ma. Claustre Jane (2001), "Salud mental infanto-juvenil en inmigrante". *Psiquiatría.com*. 5.
- Chami, R., Fullenkamp, C. y S. Jahjah (2003), "Are immigrant remittance flows a source of capital for development?". IMF working paper 189, septiembre.
- Esser, H. (2004), "Does the "New" Immigration Require a "New" Theory of Intergenerational Integration?". *International Migration Review*, otoño.
- Ewa, M. (2003), "Disciplinary agendas and analytic strategies of research on immigrant transnationalism: Challenges of interdisciplinary knowledge". *International Migration Review*, otoño.
- Garay, L. J. (1999), *Globalización y crisis. ¿Hegemonía o corresponsabilidad?*. Tercer Mundo Editores, Bogotá.
- Garay, L. J., Medina, M. C. y M. I. Navia (2005), "Hijos e hijas de la migración". Bogotá (en proceso).
- Guarnizo, L. E. (2003), "The economics of transnational living". *International Migration Review*, otoño.
- Hammer, T. (2000), "A comment on "Migration theory. Talking across disciplines"". *International Migration Review*.
- Hirschman, Ch., Kasinitz, Ph. Y J. DeWind (1999), *Handbook of International Migration: The American Experience*. Russell Sage Foundation Publishers.
- Levitt, P., DeWind, J. y S. Vertovec (2003), "International perspectives on transnational migration:

An introduction". *International Migration Review*, otoño.

- Portes, A. y J. DeWind (2004), "A Cross-Atlantic Dialogue: The Progress of Research and Theory in the Study of International Migration". *International Migration Review*, otoño.
- Rainer, B. (2003), "Towards a political theory of migrant transnationalism". *International Migration Review*, otoño.
- Rusell, Sh. (2002), "International migration: implications for the World Bank". HROWP 54.
- Stalker's guide to international migration. Página web: www.pstalker.com/migration.
- Wegge, S. (2004), "On the Economics of Migration". *International Migration Review*, otoño.
- Winner, A. y N. G. Schiller (2003), "Methodological nationalism, the social sciences, and the study of migration: An essay in historical epistemology". *International Migration Review*, otoño.
- Zimmermann, K. y T. Bauer (2002), *The Economics of Migration*, Vols. I-IV. Elgar. Cheltenham, U.K.

2. La Emigración Internacional en Colombia: Una Visión Panorámica a partir de la Recepción de Remesas*

Introducción

Colombia no ha estado exenta del fenómeno de la migración internacional, al punto en que de cada cien colombianos cerca de 8 a 10 reside de manera permanente en el exterior. La constatación de este hecho impone la necesidad de adelantar diagnósticos sustentados sobre las características, motivaciones, impactos y perspectivas de un proceso social tan complejo y comprensivo como es la migración internacional de connacionales. Se ha de partir del reconocimiento de que el fenómeno que ha de ser abordado de manera integral con un enfoque transdisciplinario que permita aprehender con cierta propiedad sus múltiples aspectos y relaciones en muy diversas instancias, espacios y niveles de acción. Ello, al fin de cuentas, con el objetivo de diseñar políticas públicas para propender por el bienestar de amplias capas de la población involucradas directa o indirectamente

al proceso de la migración internacional en medio de la globalización contemporánea.

Debido a las serias dificultades para avanzar en un diagnóstico sobre las características básicas de la migración al exterior, entre otras razones por la ausencia de al menos parte del núcleo central de los actores sociales de este proceso en el país que impide, por ejemplo, su clasificación censal directa, han de adoptarse métodos alternativos complementarios que brinden elementos de juicio necesarios para su aproximación.

Por fortuna, en el país ya se cuenta con un instrumento invaluable de gran utilidad como es la "Encuesta a beneficiarios de remesas de trabajadores en Agencias de Instituciones Cambiarias en Colombia", efectuada entre el 6 y el 20

* Los autores agradecen a Ernesto Aldana Gaona, por el procesamiento de la Encuesta a beneficiarios de remesas de trabajadores en Agencias de Instituciones Cambiarias en Colombia.

de septiembre de 2004, con la iniciativa de Asocambiaria, DANE y OIM, que proporciona información sobre características demográficas y educativas de beneficiarios y remitentes de remesas, el país de destino del emigrante (remitente) y el año de migración, además de datos de las remesas como monto, periodicidad y uso.

La encuesta se aplicó a 22.113 beneficiarios de remesas y es representativa a nivel de cabeceras para total nacional y para siete regiones del país: Antioquia, Atlántico, Bogotá, Central, Eje Cafetero, Oriental y Pacífica (Cuadro 1).

Cuadro 1

Representatividad y cobertura de las regiones de la Encuesta a beneficiarios de remesas en Agencias de Instituciones Cambiarias. 2004

| Región | Cabeceras de los departamentos o municipios |
|--------------|--|
| Antioquia | Antioquia |
| Atlántico | Atlántico, Guajira, Magdalena, Bolívar, Cesar, Sucre, Córdoba y San Andrés |
| Bogotá | Bogotá y Soacha |
| Central | Cundinamarca, Boyacá, Huila, Tolima y Meta |
| Eje Cafetero | Caldas, Quindío y Risaralda |
| Oriental | Norte de Santander y Santander |
| Pacífica | Chocó, Cauca, Valle y Nariño |

Fuente: Dirección de Censos y Demografía. DANE.

El propósito de este ensayo es presentar una breve visión panorámica de la migración internacional a partir de la recepción de remesas en el país, con base en la mencionada encuesta, como una modesta contribución al desarrollo de un programa de estudio sobre la migración internacional en Colombia.

Recepción de remesas: características básicas

Distribución geográfica

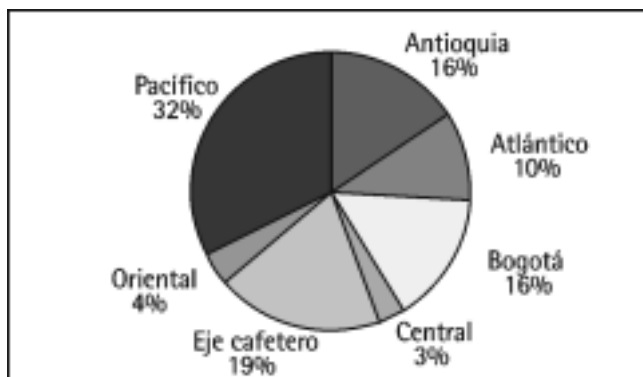
Entre el 7 y 20 de septiembre de 2004, 282.106 personas recibieron remesas por un valor de US\$112,6 millones a través de casas de cambio

afiliadas a Asocambiaria. Considerando la proporción de envíos que se remite por este medio (94,0% de los receptores de remesas del Área Metropolitana Centro Occidente (AMCO) las recibe por este canal¹), el monto de remesas en el total nacional urbano ascendería a US\$119,8 millones, lo que proyectándolo (de manera lineal sin tomar en cuenta

estacionalidad) arrojaría aproximadamente un valor anual cercano a unos US\$2.875 millones (en comparación con US\$ 3.170 millones registrados en 2004).

Las regiones con mayor participación son la Pacífica con el 32%, el Eje Cafetero con 19% y Bogotá con 16% (Gráfico 1).

Gráfico 1
Distribución por regiones de los beneficiarios de remesas en Agencias de Instituciones Cambiarias de Colombia. Septiembre de 2004



Fuente: Encuesta a beneficiarios de remesas en Agencias de Instituciones Cambiarias de Colombia.

Perfil demográfico de los receptores y parentesco

Los receptores de remesas en casas de cambio son mayoritariamente mujeres: 76%. La edad promedio de los receptores es 40 años, siendo el 11,1% mayor de 60 años. El 50,8% recibe remesas de familiares en primer grado de

¹ Datos de la Encuesta sobre Emigrantes Internacionales y remesas en el Área Metropolitana Centro Occidente de Colombia, realizada por el DANE en julio de 2004. Para mayor detalle, puede consultarse el Cuaderno 3 de esta Serie.

consaguinidad (hermanos, hijos y padres), el 15,7% de su cónyuge o compañero y otro 15% de personas con quien no tiene parentesco (Cuadro 2). El 93% de los remitentes de remesas es colombiano o hijo de padres colombianos.

Cuadro 2
Parentesco de los beneficiarios de remesas en Agencias de Instituciones Cambiarias de Colombia con el remitente. 2004

| Parentesco | % |
|-----------------------------------|-------|
| Cónyuge o compañero del remitente | 15,69 |
| Padre o madre del remitente | 19,88 |
| Hijo del remitente | 8,55 |
| Hermano | 22,38 |
| Otro pariente | 18,31 |
| Amigo | 10,94 |
| Otro no pariente | 3,98 |

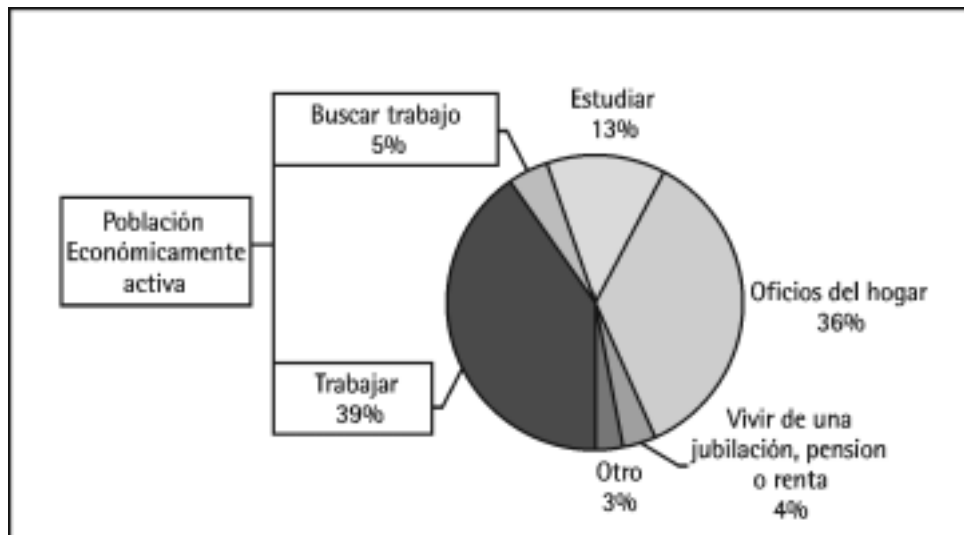
Fuente: Cálculos de los autores con base en Encuesta a beneficiarios de remesas en Agencias de Instituciones Cambiarias de Colombia.

Actividad de los receptores

Un 44% de los receptores de remesas participa en el mercado laboral (trabaja o está buscando empleo) y el restante 56% es laboralmente inactivo² al dedicarse a oficios del hogar (36%), estudiar (13%) y otros (Gráfico 2).

² Esta clasificación se hace con la información de la actividad principal que el remitente efectuó el mes anterior a la realización de la encuesta.

Gráfico 2
Actividad de los beneficiarios de remesas durante el mes anterior a la encuesta. Septiembre de 2004



Fuente: Cálculos de los autores con base en Encuesta a beneficiarios de remesas en agencias de instituciones cambiarias de Colombia.

Uso y destinación de las remesas

Las remesas se utilizan predominantemente para financiar gastos recurrentes. El 61% de los giros se destina total o parcialmente a gastos en alimentos y servicios públicos, el 32,9% a educación y el 27,9% a salud, en tanto que sólo el 4,2% financia total o parcialmente el ahorro y el 4,7% el pago de activos del hogar (vivienda).

Origen geográfico de las remesas

El mayor porcentaje de remesas (50,8%) proviene de Estados Uni-

dos, otro 28,1% procede de España y el restante se encuentra disperso en países que no alcanzan individualmente el 5% de los giros totales.

Perfil de los remitentes

La mayor proporción (63,6%) de los remitentes emigró durante el último quinquenio (2000-2004), mientras que el 19,2% lo hizo entre 1995 y 1999. Se observa una mayor participación relativa de las mujeres (cerca del 48,7% son hombres).

El 93,5% de los remitentes es económicamente activo (trabaja o busca empleo). El 70,5% tiene educación secundaria completa o superior, porcentaje significativamente superior al de los receptores con el 58,6% (Cuadro 3).

Cuadro 3
Nivel educativo de los receptores y remitentes de remesas en Agencias de Instituciones Cambiarias de Colombia (porcentajes). 2004

| Nivel educativo | Receptor (%) | Remitente (%) |
|-------------------------|--------------|---------------|
| Primaria incompleta | 8,3 | 3,1 |
| Primaria completa | 12,0 | 7,3 |
| Bachillerato incompleto | 20,2 | 17,2 |
| Bachillerato completo | 30,8 | 42,7 |
| Superior | 27,8 | 27,8 |
| Ninguno | 0,6 | 0,4 |

Fuente: Cálculos de los autores con base en Encuesta a beneficiarios de remesas en agencias de Agencias de Instituciones Cambiarias de Colombia.

Caracterización regional de las remesas

El monto promedio de remesas mensuales oscila entre US\$242 en la región Atlántica y US\$307 en Antioquia (Cuadro 4).

Cuadro 4
Promedio mensual de remesas por regiones (US\$). 2004

| Región | Promedio mensual remesas (US\$) |
|--------------|---------------------------------|
| Antioquia | 306,9 |
| Atlántica | 241,9 |
| Bogotá | 269,8 |
| Central | 278,1 |
| Eje Cafetero | 293,6 |
| Oriental | 297,2 |
| Pacífica | 280,7 |

Fuente: Cálculos de los autores con base en Encuesta a beneficiarios de remesas en agencias de Agencias de Instituciones Cambiarias de Colombia.

La periodicidad y perdurabilidad o permanencia de las remesas varían de forma considerable entre regiones. La región Atlántica presenta la mayor frecuencia y permanencia (81,5% de los receptores de remesas recibe giros por lo menos una vez al mes y el 22,6% recibe giros desde hace más de 5 años), en contraste con el caso de Bogotá que muestra los menores registros tanto en frecuencia como en permanencia (63,1% recibe remesas con periodicidad igual o inferior a la mensual y 11,0% recibe giros hace más de 5 años).

Por su parte, los receptores de la Costa Caribe son los que mayor conocimiento tienen del costo asociado al envío de las remesas (23,2%), en contraposición con el Eje Cafetero donde lo desconoce el 91,5% de los receptores.

El mayor uso de las remesas en gastos recurrentes de los receptores se observa en la región Central, lo que podría denotar una elevada dependencia del ingreso de sus hogares respecto a las remesas internacionales. En contraste, Bogotá presenta los menores porcentajes de uso en gastos recurrentes (Cuadro 5).

Cuadro 5

Uso de las remesas por regiones. Proporción de receptores de remesas que las utiliza total o parcialmente según grupo de bienes y servicios. 2004

| Usos | Antioquia | Atlántica | Bogotá | Central | Eje Cafetero | Oriental | Pacífica |
|--|-----------|-----------|--------|---------|--------------|----------|----------|
| Gastos recurrentes | | | | | | | |
| Mercado y servicios públicos | 62,2 | 60,3 | 51,1 | 68,4 | 61,4 | 65,1 | 64,0 |
| Educación | 27,5 | 32,0 | 28,9 | 39,5 | 25,7 | 35,5 | 41,1 |
| Salud | 26,7 | 23,2 | 21,2 | 34,7 | 22,8 | 32,6 | 32,2 |
| Pago de arriendo | 13,7 | 8,9 | 11,5 | 17,0 | 12,7 | 16,0 | 13,6 |
| Pago cuota de vivienda propia | 4,9 | 2,6 | 5,9 | 6,4 | 4,8 | 6,3 | 4,3 |
| Gastos no recurrentes | | | | | | | |
| Actividades de esparcimiento y diversiones | 2,9 | 3,8 | 3,2 | 3,9 | 2,5 | 3,8 | 3,0 |
| Electrodomésticos y equipamiento del hogar | 1,6 | 2,9 | 1,4 | 3,1 | 1,8 | 3,3 | 2,2 |

| Usos | Antioquia | Atlántica | Bogotá | Central | Eje Cafetero | Oriental | Pacífica |
|---------------------------|-----------|-----------|--------|---------|--------------|----------|----------|
| Otros | | | | | | | |
| Ahorro | 3,6 | 3,8 | 4,6 | 7,0 | 4,7 | 5,7 | 3,6 |
| Pago de deudas personales | 17,6 | 18,3 | 18,7 | 24,8 | 18,0 | 21,8 | 16,3 |
| Otros | 21,0 | 20,2 | 20,4 | 23,2 | 25,7 | 21,4 | 20,5 |

Fuente: Cálculos de los autores con base en Encuesta a beneficiarios de remesas en Agencias de Instituciones Cambiarias de Colombia.

Los remitentes de remesas observan diferencias importantes por regiones: la región Oriental presenta la mayor proporción de remitentes de nacionalidad extranjera (18%), quizás por el hecho de constituir una región fronteriza donde sería mayor la probabilidad de contar con familiares, amigos o socios del país vecino, en contraste con el Eje Cafetero con sólo el 4%, consecuente con su calidad de región interior en el país.

El país de residencia de los remitentes ofrece también particularidades regionales: Antioquia es la región con mayor proporción de remitentes de Estados Unidos (65,3%), mientras que el Eje Cafetero presenta la mayor proporción de remitentes de España (41,6%) (Cuadro 6). Este comportamiento corresponde a la distribución de los emigrantes de estas regiones por país de residencia.

Cuadro 6
País de procedencia de las remesas por regiones (porcentaje). 2004

| País de residencia remitente | Antioquia | Atlántica | Bogotá | Central | Eje Cafetero | Oriental | Pacífica |
|--|-----------|-----------|--------|---------|--------------|----------|----------|
| Estados Unidos | 65,3 | 64,4 | 57,3 | 42,4 | 42,7 | 39,4 | 43,3 |
| España | 18,2 | 7,4 | 19,0 | 32,4 | 41,6 | 33,3 | 34,6 |
| Canadá, Venezuela, Ecuador, Costa Rica | 5,3 | 6,8 | 9,2 | 9,0 | 2,5 | 7,9 | 4,9 |
| Reino Unido, Italia, Francia | 3,1 | 3,9 | 5,0 | 7,7 | 6,5 | 8,0 | 10,2 |
| Otro | 7,6 | 17,0 | 8,7 | 8,0 | 6,2 | 11,0 | 6,6 |

Fuente: Cálculos de los autores con base en Encuesta a beneficiarios de remesas en Agencias de Instituciones Cambiarias de Colombia.

El Eje Cafetero sobresale por la mayor concentración de remitentes con emigración reciente: el 87% de los remitentes de remesas emigraron en los últimos diez años, frente al 77% de los emigrantes que envían remesas a habitantes de la Región Atlántica (Cuadro 7).

Cuadro 7
Año de emigración de los remitentes de nacionalidad colombiana por regiones a las que envían remesas (porcentaje). 2004

| Período | Antioquia | Atlántica | Bogotá | Central | Eje Cafetero | Oriental | Pacífica |
|-------------------|-----------|-----------|--------|---------|--------------|----------|----------|
| Hasta 1985 | 6,9 | 7,8 | 8,6 | 5,2 | 4,4 | 3,9 | 4,0 |
| Entre 1986 y 1994 | 11,0 | 11,5 | 9,1 | 7,0 | 6,6 | 7,2 | 7,4 |
| Entre 1995 y 1999 | 19,9 | 15,8 | 18,2 | 15,6 | 20,4 | 19,2 | 20,0 |
| Entre 2000 y 2004 | 59,1 | 61,2 | 59,9 | 70,4 | 66,6 | 65,2 | 65,6 |

Fuente: Cálculos de los autores con base en Encuesta a beneficiarios de remesas en Agencias de Instituciones Cambiarias de Colombia.

Los remitentes con mayor nivel educativo envían remesas a Bogotá (el 44,7% de los remitentes tiene educación superior), en contraste con el Eje Cafetero donde sólo el 16,1% de los remitentes alcanza dicho nivel educativo.

Conocimiento del costo del giro

Existe desconocimiento generalizado sobre los costos asociados al envío de las remesas: sólo el 14,4% de los remitentes conoce el costo de intermediación que se paga por el giro.

Composición de las remesas según país de envío

El 50,8% de las remesas provienen de Estados Unidos y el 28,1% de España. El promedio mensual de remesas enviadas es mayor en el caso de España (US\$329 dólares) frente a US\$247 dólares promedio en el caso de Estados Unidos. Ello puede ser debido a múltiples razones como la mayor población y antigüedad de la comunidad colombiana en Estados Unidos, la creciente participación de la modalidad de migración parental en los últimos años (conocida como

la de la familia transnacional) bajo la cual los padres emigrantes mantienen el compromiso de sostener la manutención de sus hogares en el país de origen como ocurre especialmente con la migración reciente a España y, entre otras, las condiciones de vida e ingresos laborales relativos (en dólares) de los emigrantes entre países de residencia.

El 68,5% de las remesas provenientes de España se distribuye mayoritariamente en las regiones Pacífica (40,2%) y el Eje Cafetero (28,3%), acorde con el patrón de destino geográfico de la emigración internacional de estas regiones, mientras que las remesas provenientes de los Estados Unidos se hallan menos concentradas (Cuadro 8).

Cuadro 8
Distribución porcentual por regiones de las remesas provenientes de España y Estados Unidos. 2004

| Región | España | Estados Unidos |
|--------------|--------|----------------|
| Antioquia | 10,3 | 20,4 |
| Atlántica | 2,6 | 12,6 |
| Bogotá | 10,5 | 17,5 |
| Central | 3,6 | 2,6 |
| Eje Cafetero | 28,3 | 16,1 |
| Oriental | 4,5 | 3,0 |
| Pacífica | 40,2 | 27,8 |

Fuente: Cálculos de los autores con base en Encuesta a beneficiarios de remesas en Agencias de Instituciones Cambiarias de Colombia.

La distribución de los receptores de remesas de estos dos países no observa diferencias significativas en términos de composición por género, edad promedio y dedicación.

La relación entre el remitente y el receptor según país de envío de las remesas, sólo presenta diferencias significativas en el caso de los

padres: el 23,7% de los giros de España fue enviado a los padres, frente al 18,1% de las remesas provenientes de Estados Unidos. De nuevo, la antigüedad de la emigración y la importancia reciente de la emigración parental constituyen dos de las razones explicativas de estas diferencias entre países de residencia.

Los receptores de remesas provenientes de los Estados Unidos presentan mejor nivel educativo que los de España (el 62% de los primeros tiene bachillerato completo o educación superior frente al 50% de los segundos). Esto podría ser indicativo del menor estrato socioeconómico de los hogares de origen de los emigrantes a España y observa correspondencia con el conocimiento que se tiene de los gastos asociados al envío de las remesas

(9,2% y 15,6% para los receptores de remesas de España y Estados Unidos, respectivamente).

La hipótesis sobre la menor condición socioeconómica de los hogares que reciben remesas de España se refuerza con la destinación de las mismas: el uso parcial o total en gastos recurrentes es proporcionalmente mayor en todos los rubros que en el caso de las remesas provenientes de Estados Unidos (Cuadro 9).

Cuadro 9
Uso de las remesas por grupos de bienes y servicios según
país de procedencia de los giros (%)

| Usos | España | Estados Unidos |
|--|--------|----------------|
| Gastos recurrentes | | |
| Mercado y servicios públicos | 65,4 | 59,3 |
| Educación | 38,4 | 29,5 |
| Salud | 30,1 | 26,3 |
| Pago de arriendo | 15,9 | 11,4 |
| Pago cuota de vivienda propia | 5,5 | 4,4 |
| Gastos no recurrentes | | |
| Actividades de esparcimiento y diversiones | 2,8 | 3,1 |
| Electrodomésticos y equipamiento del hogar | 2,3 | 1,8 |
| Otros | | |
| Ahorro | 5,2 | 3,7 |
| Pago de deudas personales | 18,5 | 16,6 |
| Otros | 22,4 | 21,3 |

Fuente: Cálculos de los autores con base en Encuesta a beneficiarios de remesas en Agencias de Instituciones Cambiarias de Colombia.

La periodicidad de los giros es bastante similar: el 72,8% de los receptores de remesas de España recibe giros con periodicidad mensual o inferior, proporción que llega al 73,6% para el caso de Estados Unidos.

Existen importantes diferencias en la permanencia (antigüedad) del envío de remesas por país de procedencia, coincidente con las olas emigratorias a ambos países. En efecto, el 22,2% de las remesas provenientes de Estados Unidos se reciben desde hace por lo menos cinco años, en comparación con el 6,3% para las provenientes de España. En concordancia, la distribución según el período de emigración muestra que 80 de cada 100 remitentes de remesas que resi-

de en España emigró entre 2000 y 2004, frente a 54 de cada 100 remitentes residentes en Estados Unidos.

Las condiciones demográficas y educativas de los remitentes de ambos países exhiben ciertas particularidades destacables: los remitentes de España son mayoritariamente mujeres, además más jóvenes y menos educados, en promedio, que los remitentes de los Estados Unidos (Cuadro 10). Estas características dan cuenta de particularidades de los flujos emigratorios a los dos principales destinos de la emigración internacional de Colombia, como se ha demostrado en el caso del Área Metropolitana Centro Occidente del país³.

Cuadro 10
Características demográficas y educativas de los remitentes de remesas por país de residencia. 2004

| | España | Estados Unidos |
|-------------------------------|--------|----------------|
| Proporción de mujeres | 55,9 | 46,7 |
| Edad promedio | 35,5 | 41,6 |
| Nivel educativo remitente (%) | | |
| Primaria incompleta | 3,6 | 2,8 |
| Primaria completa | 8,8 | 7,0 |
| Bachillerato incompleto | 22,1 | 14,5 |
| Bachillerato completo | 46,1 | 41,9 |
| Superior | 17,5 | 32,3 |

continúa...

³ Para mayor detalle, véase el Cuaderno 3 de esta Serie.

| | España | Estados Unidos |
|---------|--------|----------------|
| Ninguno | 0,4 | 0,3 |
| No sabe | 1,5 | 1,2 |

Fuente: Cálculos de los autores con base en Encuesta a beneficiarios de remesas en Agencias de Instituciones Cambiarias de Colombia.

Receptores de remesas según género

La composición de los receptores de remesas observa una alta concentración femenina: tres de cada cuatro son mujeres.

El 18,1% de las mujeres recibe remesas de sus cónyuges y el 21,6% de

sus hijos, porcentajes que para los hombres apenas llegan al 8,1% y 14,3%, respectivamente. Resalta el hecho de que la participación de hijos del remitente alcance cerca del 14% para hombres y 7% para mujeres, lo que insinúa la relativa importancia de la emigración parental (Cuadro 11).

Cuadro 11
Parentesco del receptor con el remitente de remesas según género del receptor (porcentajes)

| Parentesco (el receptor es...) | Receptores | |
|-----------------------------------|------------|---------|
| | Hombres | Mujeres |
| Cónyuge o compañero del remitente | 8,1 | 18,1 |
| Padre o madre del remitente | 14,5 | 21,6 |
| Hijo del remitente | 14,3 | 6,7 |
| Hermano | 22,3 | 22,4 |
| Otro pariente | 21,0 | 17,5 |
| Amigo | 14,5 | 9,8 |
| Otro no pariente | 5,0 | 3,7 |

Fuente: Cálculos de los autores con base en Encuesta a beneficiarios de remesas en Agencias de Instituciones Cambiarias de Colombia.

Las receptoras de remesas presentan altos niveles de inactividad en comparación con los hombres receptores, al punto en que la brecha entre la participación laboral masculina y femenina llega a 30 puntos porcentuales (67% frente al 37%).

Además, los hombres receptores son más educados que las mujeres: el 15,5% de los hombres tiene solamente educación primaria frente al 20,3% de las mujeres. En educación superior la brecha es más amplia: 34% en el caso de los hombres frente a 26% en el de las mujeres.

El monto promedio de las remesas mensuales no observa diferencias significativas (US\$284 para los hombres y US\$282 para las mujeres), pero sí la permanencia y la periodicidad de las mismas. Las remesas que reciben las mujeres son más frecuentes y de mayor permanencia promedio: el 75% de las mujeres recibe giros con periodicidad mensual o inferior en comparación con el 63% en el caso de los hombres, al tiempo que el 17% de las mujeres recibe giros hace más de 5 años, frente al 12,5% en el caso de los hombres. Pese a esto, el conocimiento de los gastos asociados al envío del giro es menor en las mujeres receptoras (12,9% vs. 18,1%).

El uso de las remesas por género observa particularidades: el uso total o parcial en gastos recurrentes (mercado y servicios públicos, educación, salud y arriendo) es en todos los rubros mayor para el caso de las mujeres receptoras de remesas.

La mayor periodicidad, permanencia y dependencia de las remesas para gastos recurrentes en el caso de las mujeres receptoras ratifica el hecho de que cerca del 40% de ellas son cónyuges o madres de los remitentes, cuya responsabilidad es la de cuidar por los hijos y otros miembros del hogar de origen del remitente, ya sea como esposas por la emigración de sus cónyuges (caso de emigración parental) o abuelas como cuidadoras principales por la emigración de sus hijos(as) y sus respectivos cónyuges (caso de familia transnacional).

Las características del remitente como edad, nivel educativo, nacionalidad, país de residencia y período de emigración no observan diferencias significativas por género del receptor. No ocurre lo mismo en términos del género del remitente: mientras que las mujeres reciben en proporciones casi idénticas de hombres y mujeres remitentes, los hombres reciben más de mujeres (el 56% de los giros que reciben los hombres proviene de mujeres en el exterior).

Remitentes de remesas según género

Los remitentes de remesas se hallan equilibradamente distribuidos por género: el 49% hombres y el 51% mujeres.

El promedio mensual de los giros efectuados por hombres es mayor que el de las mujeres (US\$297 y US\$268, respectivamente), lo cual es consistente con los mayores niveles masculinos de educación y de participación laboral. En efecto, los hombres remitentes presentan mejores niveles de escolaridad que las mujeres (el 30,5% de los hombres tienen educación superior frente al 25,4% de las mujeres) y también mayor participación laboral (96,5% frente a 91,0%).

En concordancia con los resultados presentados en la sección anterior, los giros en el caso de ambos géneros son mayoritariamente destinados a mujeres (tanto el 77,7% de los giros de los hombres como el 71,4% de los giros de las mujeres son enviados a mujeres).

Los giros de los hombres tienen como principal destinataria la esposa o compañera (27,8%), mientras que los giros de las mujeres se concentran en el envío a los hermanos (28,0%) y los padres (24,3%). Ello concuerda con evidencias sobre una mayor proporción esposos hombres emigran-

tes bajo la modalidad de la emigración parental en el caso de AMCO⁴.

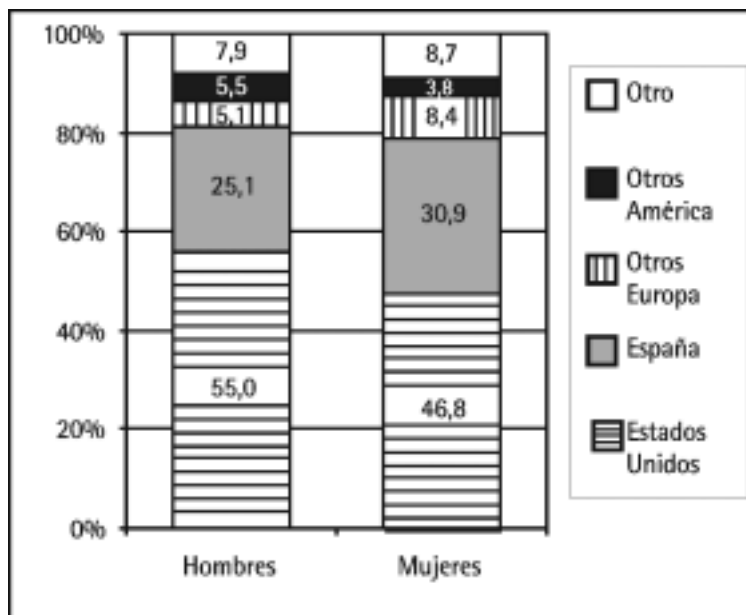
La participación laboral y nivel educativo de los beneficiarios de remesas de hombres y mujeres no observan diferencias significativas, así como tampoco la periodicidad ni la permanencia de los giros.

El uso de las remesas sólo exhibe diferencias significativas en gastos de educación: el 35,2% de los giros efectuados por hombres tiene ese uso total o parcial, en comparación con el 30,8% en el caso de las mujeres.

La composición de los remitentes por género y país de residencia revela diferencias importantes: en el caso de España los remitentes son mayoritariamente mujeres (52.8%), a diferencia del caso de Estados Unidos en el que los hombres son mayoría (55.9%). También es destacable el peso de los extranjeros dentro de los remitentes hombres (9,7% frente al 3,0% de las remitentes mujeres).

⁴ Véase Cuaderno 3 de esta Serie.

Gráfico 3
Distribución de los remitentes de remesas por país de residencia según género. 2004



Nota: Otros América se refiere a Canadá, Venezuela, Ecuador y Costa Rica, Otro Europa se refiere a Reino Unido, Italia y Francia.

Fuente: Cálculos de los autores con base en Encuesta a beneficiarios de remesas en Agencias de Instituciones Cambiarias de Colombia.

Remesas por nivel educativo del remitente

El nivel educativo del remitente sirve como indicativo de su condición socioeconómica, ya que es de prever, que esté estrechamente relacionado con las condiciones laborales y salariales del emigrante, así como con las características del hogar de origen en Colombia.

Los remitentes de remesas tienen mejores niveles de escolaridad que el promedio de la población residente en el país (la comparación se hace con los ocupados de las trece principales ciudades del país). En efecto, aunque el porcentaje de personas con educación superior es similar, el

porcentaje de personas con educación primaria o sin escolaridad es del 10,8% para los remitentes de remesas frente al 24% para los ocupados en el país (Cuadros 12 y 13).

Cuadro 12
Remitentes de remesas del exterior por nivel educativo. 2004

| Nivel educativo | Remitentes | Porcentaje |
|-------------------------|------------|------------|
| Ninguno | 999 | 0,4 |
| Primaria incompleta | 8.712 | 3,1 |
| Primaria completa | 20.589 | 7,3 |
| Bachillerato incompleto | 48.421 | 17,2 |
| Bachillerato completo | 120.456 | 42,7 |
| Superior | 78.532 | 27,8 |
| Sin información | 4.397 | 1,6 |

Fuente: Cálculos de los autores con base en Encuesta a beneficiarios de remesas en Agencias de Instituciones Cambiarias de Colombia.

Cuadro 13
Distribución de los ocupados de las trece principales ciudades por nivel educativo. Cuarto trimestre de 2003

| Nivel educativo | Ocupados |
|-------------------------|----------|
| Ninguno | 2% |
| Primaria | 22% |
| Bachillerato incompleto | 22% |
| Bachillerato completo | 27% |
| Superior | 28% |

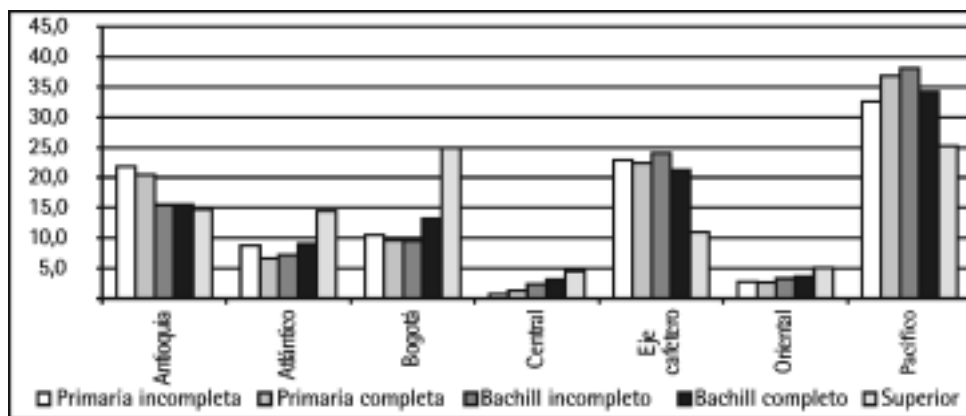
Fuente: Cálculos DNP con base en Dane –Encuesta Continua de Hogares.

El destino de remesas por región y según nivel educativo de los remitentes muestra tendencias diferentes:

- a. En el caso de Antioquia la participación decrece a medida que aumenta el nivel de escolaridad: el 21,9% de los remitentes con primaria incompleta

- envía remesas a Antioquia, porcentaje que decrece hasta el 14,7% en el caso de los remitentes con educación superior.
- b. En los casos Bogotá y las regiones Atlántica, Central y Oriental, la tendencia es opuesta: la participación de los remitentes crece a medida que aumenta la escolaridad.
- c. En el Eje Cafetero y la región Pacífica no existe una tendencia muy definida: en la primera, la participación es relativamente homogénea excepto en educación superior en la que baja de manera ostensible, y en la segunda, observa la forma de U invertida: crece hasta el nivel de bachillerato incompleto y vuelve a bajar para los niveles de escolaridad más altos (Gráfico 4).

Gráfico 4
Participación de los receptores de cada nivel educativo en la región destino de las remesas. 2004



Fuente: Cálculos de los autores con base en Encuesta a beneficiarios de remesas en agencias de instituciones cambiarias de Colombia.

- La relación de parentesco entre el remitente y beneficiario también muestra comportamientos diferenciales según nivel educativo del residente en el exterior:
- a. El envío a los padres crece a medida que aumenta el nivel educativo: el 17,0% de envíos de remitentes con primaria incompleta va dirigido a sus padres

hasta alcanzar el 20,3% en el caso de los remitentes con educación superior.

- b. Igual tendencia observa el envío a amigos: el 6,7% de los envíos efectuados por personas con primaria incompleta es para amigos, llegándose a duplicar en el caso de los remitentes con educación superior (12,6%).
- c. El envío a los hijos reporta una tendencia contraria: alta para los menos educados (16,9% de los envíos de personas con primaria incompleta son para sus hijos) y baja para los más educados (el 7,6% de los envíos efectuados por personas con educación superior). Este comportamiento sugiere que la emigración parental se podría haber concentrado relativamente en los estratos bajos (con respecto a los altos) como resultado de la búsqueda en el exterior de mejores oportunidades laborales y de ingreso para sus hogares: emigrando el padre y/o la madre en edad de trabajar así sea a costa de su "separación temporal" y eventual reagrupamiento futuro de la familia en el país de destino.

A diferencia, en el caso de los estratos altos con educación profesional y especializada la emigración

tiende a realizarse de una manera más ordenada y previsible sin correr riesgos y sacrificios excesivos a nivel individual y familiar, gracias a sus mejores condiciones como familia para insertarse en la sociedad de destino de manera regular, formal y con mejores perspectivas laborales y de ingreso.

La mayor proporción de transferencias de dinero en forma de remesas internacionales ocurre entre personas (remitente y receptor) del mismo nivel de escolaridad. El Cuadro 13 ilustra esta situación: las celdas de la diagonal identificadas con blanco señalan los casos en los que concuerdan el nivel educativo de remitente y receptor. Las celdas ubicadas debajo de la diagonal (identificadas con azul) corresponden a los casos en que el nivel educativo del remitente es menor que el del receptor. Y las celdas ubicadas por encima de la diagonal (identificadas con gris) muestran los casos en que el nivel educativo del remitente es mayor que el del receptor. La sumatoria de cada caso indica que: en el 36,5% de los envíos de remesas el remitente es más educado que el receptor, en el 40,7% el remitente y el receptor tienen el mismo nivel de escolaridad y en el 22,8% el remitente cuenta con un nivel educativo inferior al del receptor (Cuadro 14).

Cuadro 14
Nivel educativo del remitente y del receptor de remesas internacionales

| Remitente \ Receptor | Ninguno | Primaria incompleta | Primaria completa | Bachillerato incompleto | Bachillerato completo | Superior |
|-------------------------|------------|---------------------|-------------------|-------------------------|-----------------------|---------------|
| Ninguno | 91 | 246 | 206 | 460 | 530 | 110 |
| Primaria incompleta | 170 | 2972 | 3.329 | 5.520 | 8.661 | 2.497 |
| Primaria completa | 257 | 1428 | 6.111 | 7.278 | 13.720 | 4.547 |
| Bachillerato incompleto | 265 | 1641 | 4.359 | 16.105 | 23.838 | 9.706 |
| Bachillerato completo | 116 | 1529 | 4.223 | 12.628 | 46.460 | 20.450 |
| Superior | 100 | 871 | 2.312 | 6.358 | 26.958 | 41.017 |
| Total | 999 | 8.687 | 20.540 | 48.348 | 120.167 | 78.327 |

Fuente: Cálculos de los autores con base en Encuesta a beneficiarios de remesas en Agencias de Instituciones Cambiarias de Colombia.

Cuadro 15
Resumen matriz nivel educativo de receptor y remitente de las remesas internacionales

| Caso | Descripción | Número de giros | Porcentaje |
|---------|---|-----------------|------------|
| Caso I | El remitente es más educado que el receptor | 101.098 | 36,5 |
| Caso II | El remitente tiene la misma educación que el receptor | 112.756 | 40,7 |
| Caso II | El remitente es menos educado que el receptor | 63.215 | 22,8 |

Fuente: Cálculos de los autores con base en Encuesta a beneficiarios de remesas en Agencias de Instituciones Cambiarias de Colombia.

El conocimiento de los costos asociados al giro crece con el nivel educativo del remitente: apenas 12 de cada 100 receptores de remesas enviadas por personas con primaria incompleta, frente a 22 de cada 100

cuando el remitente tiene educación superior.

El uso de las remesas muestra una relación inversa con el nivel educativo de los remitentes en los casos

de mercado y servicios públicos y pago de arriendo. Mientras que el uso en actividades de esparcimiento y diversión, ahorro y pago de deudas personales muestra una relación directa (crece) con el nivel educativo (Cuadro 16).

Cuadro 16
Uso de las remesas por nivel educativo del remitente (porcentaje). 2004

| Usos | Primaria incompleta | Primaria completa | Bachillerato incompleto | Bachillerato completo | Superior |
|--|------------------------|----------------------|----------------------------|--------------------------|----------|
| Gastos recurrentes | | | | | |
| Mercado y servicios públicos | 70,2 | 68,7 | 67,7 | 61,9 | 53,5 |
| Educación | 30,6 | 34,7 | 34,3 | 33,1 | 32,0 |
| Salud | 28,6 | 30,8 | 28,5 | 27,0 | 25,5 |
| Pago de arriendo | 14,3 | 13,7 | 14,6 | 13,0 | 11,2 |
| Pago cuota de vivienda propia | 4,7 | 4,4 | 4,1 | 4,7 | 5,3 |
| Gastos no recurrentes | | | | | |
| Actividades de esparcimiento y diversiones | 1,8 | 2,8 | 2,1 | 2,8 | 4,5 |
| Electrodomésticos y equipamiento del hogar | 1,7 | 2,4 | 2,0 | 2,0 | 2,1 |
| Otros | | | | | |
| Ahorro | 3,8 | 4,0 | 4,4 | 4,0 | 4,6 |
| Pago de deudas personales | 16,0 | 17,1 | 17,2 | 17,8 | 19,1 |
| Otros | 21,3 | 21,2 | 19,4 | 21,9 | 22,1 |

Nota: Los usos no suman 100% porque las opciones son incluyentes.

Fuente: Cálculos de los autores con base en Encuesta a beneficiarios de remesas en Agencias de Instituciones Cambiarias de Colombia.

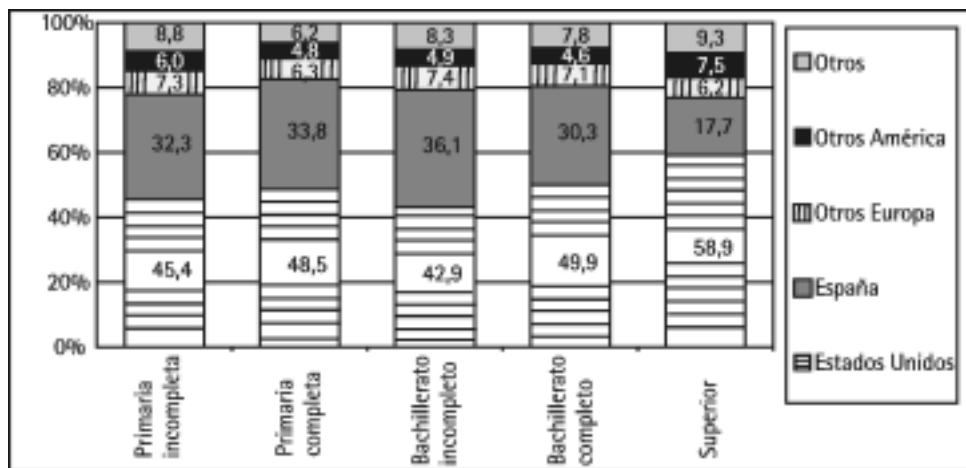
La nacionalidad de los remitentes de acuerdo con el nivel educativo revela que la participación de extranjeros crece a medida que asciende el nivel de escolaridad. En efecto, sólo el 2,2% de los remitentes con edu-

cación primaria incompleta es extranjero, ascendiendo al 11,5% en el caso de educación superior.

La participación de remitentes de Estados Unidos aumenta también

con el nivel educativo, en tanto que decrece en el caso de España. En el primer país reside el 45,4% de los remitentes con primaria incompleta y el 59,0% de los remitentes con educación superior, en comparación con el 32,2% y el 17,7% en el segundo (Gráfico 5).

Gráfico 5
Distribución de los remitentes por nivel educativo según país de residencia. 2004



Fuente: Cálculos de los autores con base en Encuesta a beneficiarios de remesas en Agencias de Instituciones Cambiarias de Colombia.

Asimismo, los remitentes con menor educación corresponden a emigrantes más recientes, mayoritariamente mujeres y con mayores dificultades en el exterior: el 85,2% de los remitentes con primaria incompleta emigraron después de 1994 frente al 79,9% de los remitentes con educación superior. Las mujeres son mayoría entre los remitentes con primaria incompleta (53,7%) pero minoría

entre los que tienen educación superior (46,2%).

En cuanto a la actividad a la que se dedicaron el mes anterior, aunque los datos de desempleo son bajos para todos los niveles educativos, observan una relación inversa con el nivel educativo: desciende del 3,8% para los remitentes con primaria incompleta al 0,8% para los remitentes con educación superior.

Todo lo anterior, es indicativo del patrón de migración al exterior observado en los últimos años: España como destino preferente y percibido como de mayor accesibilidad (especialmente hasta cuando se impuso el requerimiento de visa de turismo) y fácil adaptación por razones de lengua y costumbre, para grupos más amplios de población que en el caso de Estados Unidos, no obstante los mayores costos de transporte y la distancia, como alternativa en la búsqueda de mejores oportunidades laborales ante la crisis económica y social experimentada con severidad en ciertas regiones del país como el Eje Cafetero y el Valle del Cauca. En efecto, los migrantes de AMCO en Estados Unidos cuentan con mayor nivel promedio de educación formal (11,2 años de educación en comparación con 9,9 años en el caso de España), son más jóvenes (39,5 vs. 34,3 años de edad) y mayoritariamente mujeres (51,4% vs. 54,3% de los migrantes colombianos en Estados Unidos y España, respectivamente)⁵.

Remesas por nivel educativo del receptor

De forma similar a lo que ocurre con los remitentes, el nivel educativo de los receptores de remesas es un buen indicativo de su condición

socioeconómica en la medida en que guarda una determinada relación con su situación laboral y nivel de ingresos.

No existen diferencias significativas en cuanto al monto de remesas mensuales, pero sí en términos de la participación de cada grupo por región:

- a. En el Eje Cafetero y la región Pacífica la proporción de los receptores decrece a medida que aumenta su nivel educativo: en estas dos regiones se concentra el 64,7% de los receptores con primaria incompleta y sólo el 39,6% de los receptores con educación superior. Precisamente estas son regiones reconocidas por haber experimentado una importante ola migratoria al exterior en el período reciente, llegándose a consolidar como las dos primeras regiones receptoras de remesas internacionales en el país (Gráfico 1).
- b. En Bogotá y la región Atlántica ocurre lo contrario: la proporción crece con el nivel educativo, al punto de llegar a triplicarse entre los receptores con educación superior (38,6%) y los receptores con primaria incompleta (13,4%).

⁵ Véase Cuaderno 3 de esta Serie.

- c. En las regiones restantes (Antioquia, Oriental y Central) no existen diferencias significativas por niveles (Cuadro 17).

Cuadro 17
Distribución de los receptores de remesas por regiones
(porcentajes verticales). 2004

| Región | Primaria incompleta | Primaria completa | Bachillerato incompleto | Bachillerato completo | Superior |
|--------------|------------------------|----------------------|----------------------------|--------------------------|----------|
| Antioquia | 16,4 | 18,4 | 17,5 | 15,0 | 14,3 |
| Atlántico | 4,9 | 4,9 | 6,9 | 10,8 | 15,0 |
| Bogotá | 8,5 | 8,7 | 12,8 | 14,6 | 23,7 |
| Central | 2,0 | 2,6 | 3,3 | 3,3 | 3,4 |
| Eje Cafetero | 24,3 | 24,2 | 21,1 | 18,6 | 14,3 |
| Oriental | 3,6 | 3,8 | 3,8 | 3,8 | 4,0 |
| Pacífico | 40,4 | 37,4 | 34,6 | 33,9 | 25,3 |
| Total | 100,0 | 100,0 | 100,0 | 100,0 | 100,0 |

Fuente: Cálculos de los autores con base en Encuesta a beneficiarios de remesas en Agencias de Instituciones Cambiarias de Colombia.

La frecuencia, antigüedad y el uso de las remesas da cuenta de un mayor nivel de dependencia de los giros internacionales en el caso de los receptores con menor nivel educativo (y, por tanto, menor estrato socioeconómico). En efecto, la periodicidad y la antigüedad de los envíos decrecen a medida que aumenta el nivel educativo del receptor: el 72,8% de los receptores con primaria incompleta recibe giros con periodicidad mensual o inferior y el 14,5% los recibe desde hace más de seis años, en comparación con el

69,0% y 10,0% en el caso de los receptores con educación superior.

El uso de las remesas en gastos recurrentes está inversamente relacionado con el nivel educativo (a excepción del pago de cuota de vivienda propia que no presenta diferencias significativas por nivel de escolaridad) y directamente relacionado con los no recurrentes, el ahorro y el pago de deudas (Cuadro 18). Resulta evidente la mayor dependencia de las remesas en el caso de los hogares receptores cuyos miembros tengan

menor nivel educativo (y, en consecuencia, muy probablemente de estrato socioeconómico más bajo), en la medida en que el 75% de los receptores con primaria completa o menos informa que las usa para gastos de mercado y servicios públicos (frente al 46,9% de los receptores con educación superior).

Cuadro 18
Uso de las remesas por grupos de bienes y servicios según nivel educativo de los receptores de remesas (porcentaje). 2004

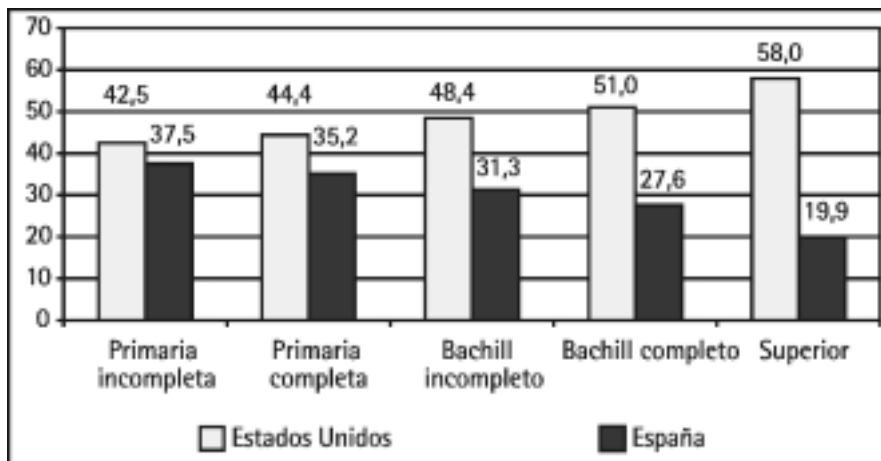
| Usos | Primaria incompleta | Primaria completa | Bachillerato incompleto | Bachillerato completo | Superior |
|--|---------------------|-------------------|-------------------------|-----------------------|----------|
| Gastos recurrentes | | | | | |
| Mercado y servicios públicos | 75,7 | 75,4 | 67,2 | 59,7 | 46,9 |
| Educación | 29,3 | 29,3 | 31,2 | 33,2 | 36,7 |
| Salud | 36,5 | 37,5 | 28,5 | 25,1 | 20,6 |
| Pago de arriendo | 15,4 | 16,6 | 14,3 | 12,5 | 9,7 |
| Pago cuota de vivienda propia | 5,3 | 4,0 | 4,2 | 4,7 | 5,3 |
| Gastos no recurrentes | | | | | |
| Actividades de esparcimiento y diversiones | 1,6 | 1,8 | 2,1 | 3,2 | 4,6 |
| Electrodomésticos y equipamiento del hogar | 1,7 | 2,0 | 1,4 | 2,4 | 2,3 |
| Otros | | | | | |
| Ahorro | 2,9 | 3,4 | 3,5 | 4,2 | 5,3 |
| Pago de deudas personales | 16,0 | 16,5 | 17,1 | 18,4 | 19,2 |
| Otro | 20,5 | 20,4 | 20,9 | 20,9 | 23,8 |

Fuente: Cálculos de los autores con base en Encuesta a beneficiarios de remesas en Agencias de Instituciones Cambiarias de Colombia.

Como es previsible, el conocimiento de los costos asociados al envío de las remesas crece con la escolaridad: el porcentaje de receptores con educación superior casi cuadruplica el de los receptores con primaria incompleta (23,3% frente a 6,3%).

En términos de las características de los remitentes, la proporción de los remitentes de Estados Unidos se incrementa con el nivel educativo, en marcado contraste con el caso de España que disminuye (Gráfico 6).

Gráfico 6
País de origen de las remesas (Estados Unidos y España) por nivel educativo de los receptores (porcentajes). 2004



Fuente: Cálculos de los autores con base en Encuesta a beneficiarios de remesas en agencias de instituciones cambiarias de Colombia.

Dependencia de los hogares respecto de las remesas

El tipo de bienes, servicios o pagos que se financia con las remesas internacionales da cuenta del grado de dependencia de los hogares respecto de estos recursos.

En efecto, el uso de las remesas internacionales para la adquisición de bienes básicos (mercado y servicios públicos, salud, educación, arriendo

o pago de cuota de vivienda propia) ilustra su grado de importancia para la manutención y supervivencia de los hogares. Asimismo, la financiación de mercado y servicios públicos con cargo a las remesas sirve como indicativo de su impacto sobre la situación de pobreza e indigencia de los hogares receptores.

De acuerdo con la encuesta, el 61,0% de los giros se utiliza para financiar (parcial o totalmente) la compra de

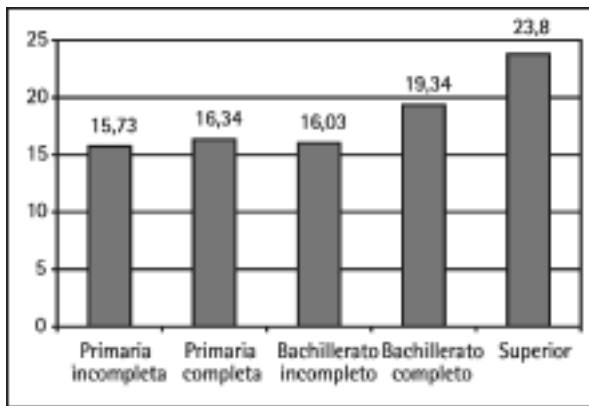
mercado y el pago de servicios públicos con el agravante de que uno de cada cinco giros (21,6%) es utilizado exclusivamente para financiar este tipo de gastos.

El 58,4% de los giros se utiliza completamente para financiar gastos recurrentes de los hogares, el 21,6% para financiar gastos tanto recurrentes como no recurrentes y el 20,0% únicamente para gastos no recurrentes. Solo para este último grupo de receptores de remesas, la recepción (o no) de remesas internacionales no afectaría los gastos mínimos del hogar y su consumo permanente; para el resto de hogares, en mayor o menor proporción, las remesas constituyen ingresos necesarios para cubrir gastos necesarios de carácter permanente.

Los menores niveles de dependencia se encuentran en las regiones y grupos con mejores ingresos. En efecto, el porcentaje de hogares que no financia gastos recurrentes oscila entre el 16,2% en la región Pacífica y el 26,6% en Bogotá. La brecha entre hombres y mujeres alcanza 10 puntos (27,9% para los hombres receptores de remesas y el 17,4% para las receptoras). Y por nivel educativo, en concordancia con los mayores niveles y estabilidad de ingresos corrientes que proporciona la escolaridad, el porcentaje pasa del 15,7% en el caso de los receptores con primaria incompleta al 23,8% en el caso de receptores con educación superior (Gráfico 7).

Gráfico 7

Porcentaje de receptores por nivel educativo que utilizaron las remesas recibidas en su último giro solo para cubrir gastos no recurrentes. 2004



3. A manera de conclusión

A partir de la caracterización demográfica, socioeconómica y geográfica del envío y la recepción de remesas internacionales en el país (con base en la encuesta utilizada), es posible inferir algunos rasgos distintivos del proceso de la migración internacional en Colombia, cuya utilidad es la de servir como elemento de referencia para profundizar en el estudio de un fenómeno complejo y de crucial importancia en el mundo de hoy. Entre ellos, vale resaltar los siguientes:

Distribución geográfica de los receptores de remesas. Las regiones con mayor participación en la recepción de remesas son la Pacífica con el 32%, el Eje Cafetero con 19% y Bogotá con 16%.

Antigüedad y destino de la emigración. 80 de cada 100 remitentes de remesas que reside en España emigró entre 2000 y 2004, frente 54 de cada 100 remitentes residentes en Estados Unidos. El Eje Cafetero sobresale por la mayor concentración de remiten-

tes con emigración reciente: el 87% de los remitentes de remesas emigraron en los últimos diez años (coincidente con lo mostrado en el Cuaderno 3 de esta Serie).

Nivel educativo de los migrantes y receptores de remesas. Los remitentes de remesas tienen mejores niveles de escolaridad que el promedio la población residente en el país, al punto en que el 70,5% de los remitentes de remesas tiene educación secundaria completa o superior frente a apenas el 58,6% de los receptores. Los receptores de remesas provenientes de los Estados Unidos presentan mejor nivel educativo que los de España (el 62% de los primeros tiene bachillerato completo o educación superior y solo el 50% de los segundos). Esto podría ser indicativo del menor estrato socioeconómico de los hogares de origen de los emigrantes a España, lo que es verificado si se tiene en cuenta que el uso parcial o total de remesas en gastos recurrentes es proporcionalmente mayor en todos los rubros con res-

pecto al caso de las provenientes de Estados Unidos.

Destino geográfico de la migración reciente. Especialmente durante la última década, España ha sido considerado como destino preferente y percibido como de mayor accesibilidad (especialmente hasta cuando se impuso el requerimiento de visa de turismo) y fácil adaptación por razones de lengua y costumbre, para grupos más amplios de población que en el caso de Estados Unidos, no obstante los mayores costos de transporte y la distancia, como alternativa en la búsqueda de mejores oportunidades laborales ante la crisis económica y social experimentada con severidad en ciertas regiones del país como el Eje Cafetero y el Valle del Cauca. En efecto, los migrantes de AMCO en España cuentan con menor nivel promedio de educación formal, son más jóvenes y mayoritariamente mujeres con respecto al caso de Estados Unidos⁶.

Perfil familiar de la migración. Los receptores de remesas en casas de cambio son mayoritariamente mujeres: 76%. El 50,8% recibe remesas de familiares en primer grado de consanguinidad (hermanos, hijos y padres) y otro 15,7% de su cónyuge o compañero. La mayor periodicidad, permanencia y dependencia de las

remesas para gastos recurrentes en el caso de las mujeres receptoras ratifica el hecho de que cerca del 40% de ellas son cónyuges o madres de los remitentes, cuya responsabilidad es la de cuidar por los hijos y otros miembros del hogar de origen del remitente, ya sea como esposas debido a la emigración de sus cónyuges (caso de emigración parental) o abuelas como cuidadoras principales por la emigración de sus hijos(as) y sus respectivos cónyuges (caso de familia transnacional).

El envío de remesas a los hijos guarda una relación inversa con el nivel educativo del remitente: alta para los menos educados (16,9% de los envíos de personas con primaria incompleta son para sus hijos) y baja para los más educados (el 7,6% de los envíos efectuados por personas con educación superior). Este comportamiento sugiere que la emigración parental se podría haber concentrado relativamente en los estratos bajos (con respecto a los altos) como resultado de la búsqueda en el exterior de mejores oportunidades laborales y de ingreso para sus hogares: emigrando el padre y/o la madre en edad de trabajar.

Actividad laboral de los migrantes y receptores de remesas. Un 44% de

⁶ Véase Cuaderno 3 de esta Serie.

los receptores de remesas participa en el mercado laboral (trabaja o está buscando empleo), en contraste con el hecho de que el 93,5% de los remitentes es económicamente activo (trabaja o busca empleo). Este comportamiento ratifica la hipótesis de que en la mayoría de los casos una de las principales razones para emigrar, si no la predominante, es la búsqueda de empleo e ingreso en el exterior (todavía más en estratos socioeconómicos bajos) ante el desempleo y la situación económica de sus regiones de origen, y sugiere una elevada dependencia de los ingresos de los hogares de origen respecto de las remesas enviadas por sus familiares residiendo en el exterior (como se verifica con la elevada proporción del uso de remesas en gastos recurrentes). Adicionalmente, permite plantear como hipótesis la ocurrencia de una sustitución, al menos parcial, de ingresos domésticos del hogar mediante la recepción de remesas internacionales, al auspiciarse un menor nivel de actividad de sus miembros en edad de trabajar (al aumentarse el período de espera en la búsqueda de un trabajo en mejores condiciones y remuneración o al desanimarse en la consecución de empleo tomando provecho de ese ingreso "exógeno"). Esta tendencia podría acentuarse en la medida en que aumenta la permanencia de la

recepción de remesas y éstas adquieren el carácter de ingreso cuasi-permanente de los hogares de origen (como está ocurriendo en una elevada proporción de los casos, especialmente en regiones como AMCO, según lo mostrado en el Cuaderno 3 de esta Serie).

Dependencia de los hogares de origen respecto de las remesas. El 61,0% de los giros se utiliza para financiar (parcial o totalmente) la compra de mercado y el pago de servicios públicos, con el agravante de que uno de cada cinco giros (21,6%) es utilizado exclusivamente para financiar este tipo de gastos y que solo el 20,0% se dedica únicamente a gastos no recurrentes. La frecuencia, antigüedad y el uso de las remesas da cuenta de un mayor nivel de dependencia de los giros internacionales en el caso de los receptores con menor nivel educativo (y, por tanto, menor estrato socioeconómico). En efecto, la periodicidad y la antigüedad de los envíos decrecen a medida que aumenta el nivel educativo del receptor. Ello es ratificado ante el hecho de que el uso de las remesas en gastos recurrentes está inversamente relacionado con el nivel educativo (a excepción del pago de cuota de vivienda propia que no presenta diferencias significativas por nivel de escolaridad) y directamente

relacionado con los no recurrentes, el ahorro y el pago de deudas.

Todo lo anterior, permite argumentar con adecuado sustento sobre la alta dependencia de la mayoría de los hogares de origen respecto de las remesas enviadas por sus familiares residiendo en el exterior, no solo por la elevada destinación de las mismas a gastos recurrentes indispensables para el hogar que impide que sean destinados a otros fines como el ahorro (tan solo el 4,2% de las remesas se dedica total o parcialmente al ahorro y el 4,7% al pago de activos del hogar como vivienda), sino que a la vez podría estar promoviendo cierta sustitución de ingresos domésticos por la presencia de un menor nivel de actividad de sus miembros en edad de trabajar. Esta situación se presenta en el caso de AMCO en la medida en que el nivel promedio de inactividad de la región es supe-

rior al 43% en comparación con el 11% para el caso de sus emigrantes en el exterior⁷.

Ante estas circunstancias, no cabe duda alguna de la conveniencia de profundizar en el análisis de los impactos de la migración internacional y de las remesas en el bienestar y calidad de vida de los protagonistas (individuos, hogares y comunidades tanto en el país de origen como de destino) y en el desarrollo económico y social no solo a nivel nacional sino también a nivel de las regiones y localidades de origen con elevada migración internacional. Es claro que un análisis de tal naturaleza deberá trascender el nivel macroeconómico del ingreso de remesas como aporte a la estabilidad cambiaria del país, abordando de manera integral los múltiples impactos e implicaciones de la migración internacional en lo económico, social, demográfico y cultural.

⁷ Véase Cuaderno 3 de esta Serie.

4. Bibliografía general

1. La Migración Internacional: Una Síntesis de Aproximaciones Teóricas Alternativas

- Brettell, C. B. y J. F. Hollifield (2000), *Migration Theory, Talking across Disciplines*. Routledge, New York y London.
- Carlson-Aburto, J. y Ma. Claustre Jane (2001), "Salud mental infanto-juvenil en inmigrante". *Psiquiatria.com*. 5.
- Chami, R., Fullenkamp, C. y S. Jahjah (2003), "Are immigrant remittance flows a source of capital for development?". IMF working paper 189, septiembre.
- Esser, H. (2004), "Does the "New" Immigration Require a "New" Theory of Intergenerational Integration?". *International Migration Review*, otoño.
- Ewa, M. (2003), "Disciplinary agendas and analytic strategies of research on immigrant transnationalism: Challenges of interdisciplinary knowledge". *International Migration Review*, otoño.
- Garay, L. J. (1999), *Globalización y crisis. ¿Hegemonía o corresponsabilidad?*. Tercer Mundo Editores, Bogotá.
- Garay, L. J., Medina, M. C. y M. I. Navia (2005), "Hijos e hijas de la migración". Bogotá (en proceso).
- Guarnizo, L. E. (2003), "The economics of transnational living". *International Migration Review*, otoño.
- Hammer, T. (2000), "A comment on "Migration theory. Talking across disciplines"". *International Migration Review*.

- Hirschman, Ch., Kasinitz, Ph. Y J. DeWind (1999), *Handbook of International Migration: The American Experience*. Russell Sage Foundation Publishers.
- Levitt, P., DeWind, J. y S. Vertovec (2003), "International perspectives on transnational migration: An introduction". *International Migration Review*, otoño.
- Portes, A. y J. DeWind (2004), "A Cross-Atlantic Dialogue: The Progress of Research and Theory in the Study of International Migration". *International Migration Review*, otoño.
- Rainer, B. (2003), "Towards a political theory of migrant transnationalism". *International Migration Review*, otoño.
- Rusell, Sh. (2002), "International migration: implications for the World Bank". HROWP 54.
- Stalker's guide to international migration. Página web: www.pstalker.com/migration.
- Wegge, S. (2004), "On the Economics of Migration". *International Migration Review*, otoño.
- Winner, A. y N. G. Schiller (2003), "Methodological nationalism, the social sciences, and the study of migration: An essay in historical epistemology". *International Migration Review*, otoño.
- Zimmermann, K. y T. Bauer (2002), *The Economics of Migration*, Vols. I-IV. Elgar. Cheltenham, U.K.

Este libro se terminó de imprimir
en la ciudad de Bogotá D.C., a los 20 días
del mes de abril del año 2005.



E- mail: cancilleria@minrelext.gov.co
<http://www.minrelext.gov.co>
E- mail: colombianosune@minrelext.gov.co
<http://www.colombianosune.com/colombianosune/>



OIM Organización Internacional para las Migraciones

E- mail: oimcolombia@oim.org.co
grdm@oim.org.co
<http://www.oim.org.co>
<http://www.iom.int>